



T.C.

ÇUBUK KAYMAKAMLIĞI
ŞEHİT EMRE TUNCA İLKOKULU
ŞEHİT EMRE TUNCA ANAOKULU



2024-2028

STRATEJİK PLAN



Geçmişte sayısız medeniyet kurmuş milletin çocukları olduğumuzu ispat etmek için yapmamız lazım gelen şeylerin hepsini yaptığımızı ileri süremeyiz; bugüne ve yarına bırakılmış daha büyük işlerimiz vardır. Herhangi bir amaca ulaşmakla yetinmeyeceğiz. Durmadan daha ileriye varmak için çalışacağız.

K. Atatürk

İSTİKLAL MARŞI



İSTİKLÂL MARŞI

Korkma, sönmez bu şafaklarda yüzen al sancak;
Sönmeden yurdumun üstünde tüten en son ocak.
O benim milletin yıldızıdır, parlayacak,
O benimdir, o benim milletimindir ancak.

Çatma, kurban olayım, çehreni ey nazlı hilâl!
Kahraman ırkıma bir gül! Ne bu şiddet, bu celâl?
Sana olmaz dökülen kanlarımız sonra helâl.
Hakkıdır Hakk'a tapan milletimin istiklâl.

Ben ezelden beridir hür yaşadım, hür yaşarım.
Hangi çılgın bana zincir vuracakmış? Şaşarım!
Kükremiş sel gibiyim, bendimi çiğner, aşarım.
Yırtarım dağlar, enginlere sığmam, taşarım.

Garbın âfâkını sarmışsa çelik zırhlı duvar,
Benim iman dolu göğsüm gibi serhaddim var.
Ulusun, korkma! Nasıl böyle bir imanı boğar,
Medeniyet dediğin tek dişi kalmış canavar?

Arkadaş, yurduma alçakları uğratma sakın;
Siper et gövdeni, dursun bu hayâsızca akın.
Doğacaktır sana va'dettiği günler Hakk'ın;
Kim bilir, belki yarın, belki yarından da yakın

Bastığın yerleri toprak diyerek geçme, tanı:
Düşün altındaki binlerce kefensiz yatanı.
Sen şehit oğlusun, incilme, yazıktır, alanı.
Verme, dünyaları alsan da bu cennet vatanı.

Kim bu cennet vatanın uğruna olmaz ki feda?
Şüheda fışkıracak toprağı sıksan, şüheda!
Cânı, cânânı, bütün varımı alsın da Huda,
Etmesin tek vatanımdan beni dünyada cüda.

Ruhumun senden İlahî, şudur ancak emeli:
Değmesin mabedimin göğsüne nâmahrem eli.
Bu ezanlar -ki şehadetleri dinin temeli-
Ebedî yurdumun üstünde benim inlemeli.

O zaman vecd ile bin secde eder -varsa- taşım,
Her cerihamdan İlahî, boşanıp kanlı yaşım,
Fışkırır ruh-ı mücerret giki yerden na'şım;
O zaman yükselerek arşa değer belki başım.

Dalgalar sen de şafaklar gibi ey şanlı hilâl!
Olsun artık dökülen kanlarımın hepsi helâl.
Ebediyyen sana yok, ırkıma yok izmihlâl;
Hakkıdır hür yaşamış bayrağımın hürriyet;
Hakkıdır Hakk'a tapan milletimin istiklâl!



Ey Türk gençliği! Birinci vazifen, Türk istiklâlini, Türk Cumhuriyet'ini, ilelebet, muhafaza ve müdafaa etmektir. Mevcudiyetinin ve istikbalinin yegâne temeli budur. Bu temel, senin, en kıymetli hazinendir. İstikbalde dahi, seni bu hazineden mahrum etmek isteyecek, dahili ve harici bedhahların olacaktır.

Bir gün, istiklâl ve cumhuriyeti müdafaa mecburiyetine düşersen, vazifeye atılmak için, içinde bulunacağın vaziyetin imkân ve şeraitini düşünmeyeceksin! Bu imkân ve şerait, çok nâmûsait bir mahiyette tezahür edebilir. İstiklâl ve cumhuriyetine kastedecek düşmanlar, bütün dünyada emsali görülmemiş bir galibiyetin mümessili olabilirler.

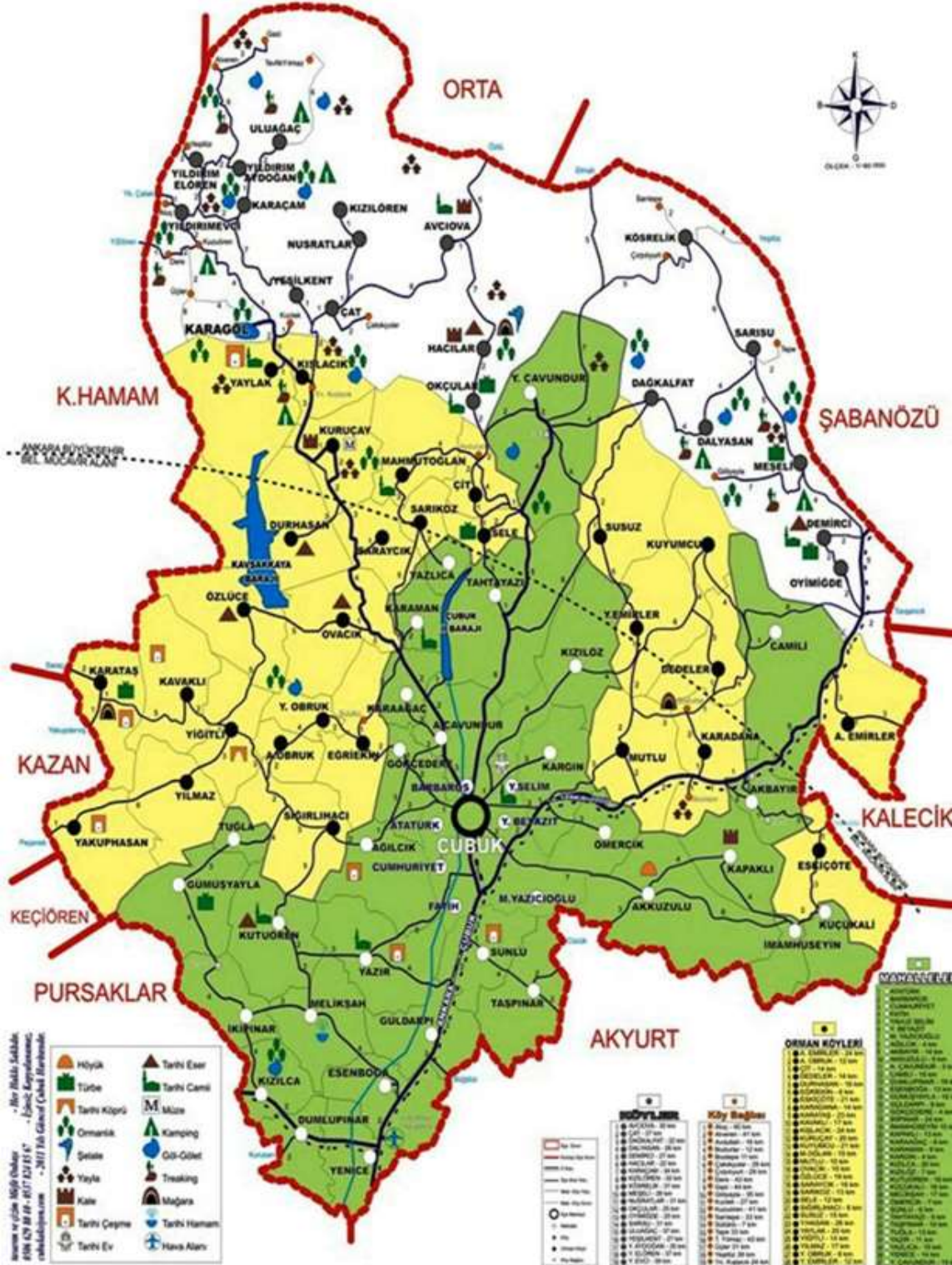
Cebren ve hile ile aziz vatanın, bütün kaleleri zaptedilmiş, bütün tersanelerine girilmiş, bütün orduları dağıtılmış ve memleketin her köşesi bilfiil işgal edilmiş olabilir. Bütün bu şeraitten daha elîm ve daha vahim olmak üzere, memleketin dahilinde, iktidara sahip olanlar gaflet ve dalâlet ve hattâ hıyanet içinde bulunabilirler. Hatta bu iktidar sahipleri şahsî menfaatlerini, müstevlilerin siyasi emelleriyle tevhit edebilirler. Millet, fakr ü zaruret içinde harap ve bîtap düşmüş olabilir.

Ey Türk istikbalinin evlâdı! İşte, bu ahval ve şerait içinde dahi, vazifen; Türk istiklâl ve cumhuriyetini kurtarmaktır!

Muhtaç olduğun kudret, damarlarımdaki asil kanda, mevcuttur!

MUSTAFA KEMAL ATATÜRK
20 Ekim 1927

ÇUBUK İLÇE HARİTASI



OKUL/KURUM BİLGİLERİ

Tablo 1 Okul Kurum Bilgileri

İli: ANKARA	
İlçesi: ÇUBUK	
Adres:	Cumhuriyet Mahallesi Kaynak Sokak No:2
Telefon No:	0312 512 93 28
e- Posta Adresi:	715850@meb.k12.tr/ 772130@meb.k12.tr/
Kurum Kodu İlkokul/Anaokulu:	715850/772130
Coğrafi Konum (link)	http://meb.ai/UstPEY6
Faks Numarası:	
Web sayfası adresi:	https://sehitemretuncailkokulu.meb.k12.tr/ https://sehitemretuncaanaokulu.meb.k12.tr/
Öğretim Şekli:	Tam Gün



Bir milleti hür, bağımsız, şanlı, yüksek bir topluluk haline getirecek olan eğitim, amaç ve hedefleri önceden belli olan, anlık kararlarla değil de belli bir strateji dâhilinde yürütülen eğitimidir. Çok hızlı gelişen, değişen teknolojilerle bilginin değişim süreci de hızla değişmiş ve başarı için sistemli ve planlı bir çalışmayı kaçınılmaz kılmıştır. Sürekli değişen ve gelişen ortamlarda çağın gerekleri ile uyumlu bir eğitim öğretim anlayışını sistematik bir şekilde devam ettirebilmemiz, belirlediğimiz stratejileri en etkin şekilde uygulayabilmemiz ile mümkün olacaktır. Başarılı olmak da iyi bir planlama ve bu planın etkin bir şekilde uygulanmasına bağlıdır.

Çubuk Şehit Emre Tunca İlkokulu/ Anaokulu olarak bizler bilgi toplumunun gün geçtikçe artan bilgi arayışını karşılayabilmek için eğitim, öğretim, topluma hizmet görevlerimizi arttırmak istemekteyiz. Var olan değerlerimiz doğrultusunda dürüst, tarafsız, adil, sevgi dolu, iletişime açık, çözüm üreten, yenilikçi, önce insan anlayışına sahip bireyler yetiştirmek bizim temel hedefimizdir. Kapsamlı ve özgün bir çalışmanın sonucu hazırlanan Stratejik Plan okulumuzun çağa uyumu ve gelişimi açısından tespit edilen ve ulaşılması gereken hedeflerin yönünü, doğrultusunu ve tercihlerini kapsamaktadır. Katılımcı bir anlayış ile oluşturulan Stratejik Plânın, okulumuzun eğitim yapısının daha da güçlendirilmesinde bir rehber olarak kullanılması amaçlanmaktadır.

Belirlenen stratejik amaçlar doğrultusunda hedefler güncellenmiş ve okulumuzun 2024-2028 yıllarına ait stratejik plânı hazırlanmıştır. Bu planlama; 5018 sayılı Kamu Mali Yönetimi ve Kontrol Kanunu gereği, Kamu kurumlarında stratejik planlamanın yapılması gerekliliği esasına dayanarak hazırlanmıştır. Zoru hemen başarırız, imkânsız başarmak zaman alır.

Okulumuza ait bu planın hazırlanmasında her türlü özveriyi gösteren ve sürecin tamamlanmasına katkıda bulunan idarecilerimize, stratejik planlama ekiplerimize, İlçe Milli Eğitim Müdürlüğümüz Strateji Geliştirme Bölümü çalışanlarına teşekkür ediyor, bu plânın başarıyla uygulanması ile okulumuzun başarısının daha da artacağına inanıyor, tüm personelimize başarılar diliyorum.

İÇİNDEKİLER

1. GİRİŞ VE STRATEJİK PLANIN HAZIRLIK SÜRECİ

- 1.1. Strateji Geliştirme Kurulu ve Stratejik Plan Ekibi
- 1.2. Planlama Süreci

2. DURUM ANALİZİ

- 2.1. Kurumsal Tarihçe
- 2.2. Uygulanmakta Olan Planın Değerlendirilmesi
- 2.3. Mevzuat Analizi
- 2.4. Üst Politika Belgelerinin Analizi
- 2.5. Faaliyet Alanları ile Ürün ve Hizmetlerin Belirlenmesi
- 2.6. Paydaş Analizi
- 2.7. Kuruluş İçi Analiz
 - 2.7.1. Teşkilat Yapısı
 - 2.7.2. İnsan Kaynakları
 - 2.7.3. Teknolojik Düzey
 - 2.7.4. Mali Kaynaklar
 - 2.7.5. İstatistik Veriler
- 2.8. Dış Çevre Analizi (Politik, Ekonomik, Sosyal, Teknolojik, Yasal ve Çevresel Çevre Analizi -PESTLE)
- 2.9. Güçlü ve Zayıf Yönler ile Fırsatlar ve Tehditler (GZFT) Analizi
- 2.10. Tespit ve İhtiyaçların Belirlenmesi

3. GELECEĞE BAKIŞ

- 3.1. Misyon
- 3.2. Vizyon
- 3.3. Temel Değerler

4. AMAÇ, HEDEF VE STRATEJİLERİN BELİRLENMESİ

- 4.1. Amaçlar
- 4.2. Hedefler
- 4.3. Performans Göstergeleri
- 4.4. Stratejilerin Belirlenmesi
- 4.5. Maliyetlendirme

5. İZLEME VE DEĞERLENDİRME

6. TABLO/ŞEKİL/GRAFİKLER/EKLER



I. BÖLÜM

GİRİŞ VE STRATEJİK PLANIN HAZIRLIK SÜRECİ



2024-2028
Stratejik **PLAN**

2024-2028 dönemi stratejik plan hazırlanması süreci Üst Kurul ve Stratejik Plan Ekibinin oluşturulması ile başlamıştır. Ekip tarafından oluşturulan çalışma takvimi kapsamında ilk aşamada durum analizi çalışmaları yapılmış ve durum analizi aşamasında paydaşlarımızın plan sürecine aktif katılımını sağlamak üzere paydaş anketi, toplantı ve görüşmeler yapılmıştır.

Durum analizinin ardından geleceğe yönelim bölümüne geçilerek okulumuzun amaç, hedef, gösterge ve eylemleri belirlenmiştir. Çalışmaları yürüten ekip ve kurul bilgileri altta verilmiştir.

Strateji Geliştirme Kurulu: Okul müdürünün başkanlığında, bir okul müdür yardımcısı, bir öğretmen ve okul/aile birliği başkanı ile bir yönetim kurulu üyesi olmak üzere 5 kişiden oluşan üst kurul kurulur.

Stratejik Plan Ekibi: Okul müdürü tarafından görevlendirilen ve üst kurul üyesi olmayan müdür yardımcısı başkanlığında, belirlenen öğretmenler ve gönüllü velilerden oluşur.

Tablo2. Strateji Geliştirme Kurulu ve Stratejik Plan Ekibi Tablosu

STRATEJİK PLAN ÜST KURULU		
SIRA NO	ADI SOYADI	GÖREVİ
1	Mehmet Ali ATLI	Okul Müdürü
2	Serkan DEMİR	Müdür Yardımcısı
3	Nagihan ARIKAN	Rehber Öğretmen
4	Serdar ABANOZOĞLU	Okul Aile Birliği Başkanı/İlkokul
5	Fatih KARAKAYA	Okul Aile Birliği Yönetim Kurulu Üyesi/İlkokul
6	Tuba ATASEVER KARIŞMAZ	Okul Aile Birliği Başkanı/Anaokulu
7	Eda ŞAHİN	Okul Aile Birliği Yönetim Kurulu Üyesi/Anaokulu

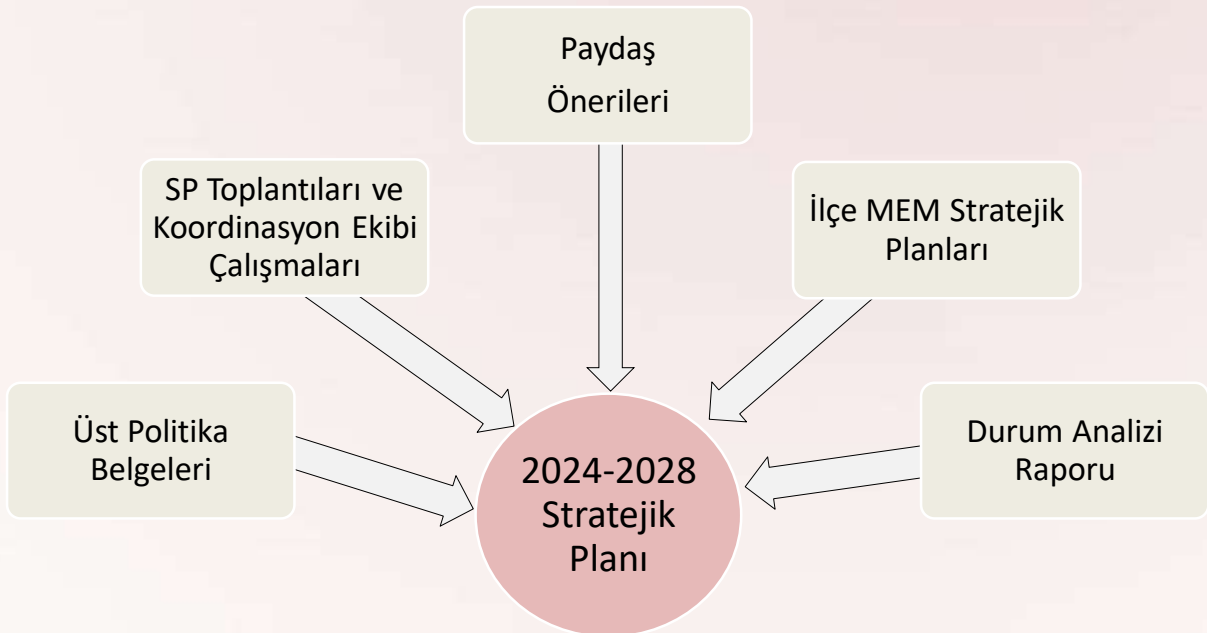
STRATEJİK PLAN EKİBİ		
SIRA NO	ADI SOYADI	GÖREVİ
1	Büşra KOCA	Müdür Yardımcısı
2	Aydın ÖZDEMİR	Müdür Yardımcısı
3	Esin GÖZDE ORMAN	Rehber Öğretmen
4	Esmâ MERT	Öğretmen
5	Ayten ÜLGER	Öğretmen
6	Hacer KARAKAŞ	Öğretmen
7	Neslihan MUTLU	Öğretmen
8	Kübra DEMİRCİ	Öğretmen

2024-2028 dönemi stratejik plan hazırlanma süreci Strateji Geliştirme Kurulu ve Stratejik Plan Ekibi'nin oluşturulması ile başlamıştır. Ekip tarafından oluşturulan çalışma takvimi kapsamında ilk aşamada durum analizi çalışmaları yapılmış ve durum analizi aşamasında, paydaşlarımızın plan sürecine aktif katılımını sağlamak üzere paydaş anketi, toplantı ve görüşmeler yapılmıştır. Durum analizinin ardından geleceğe yönelim bölümüne geçilerek okulumuzun/kurumumuzun amaç, hedef, gösterge ve stratejileri belirlenmiştir.

5018 sayılı Kamu Mali Yönetimi ve Kontrol Kanunu, kamu idarelerinin kalkınma planları, ulusal programlar, ilgili mevzuat ve benimsedikleri temel ilkeler çerçevesinde geleceğe ilişkin misyon ve vizyonlarını oluşturmaları, amaçlar ve ölçülebilir hedefler belirlemeleri, performanslarını önceden belirlenmiş olan göstergeler doğrultusunda ölçmeleri ve bu süreçleri izleyip değerlendirmeleri amacıyla katılımcı yöntemlerle stratejik plan hazırlamalarını zorunlu kılmıştır.

Cumhurbaşkanlığı tarafından belirlenen politikalar, programlar, ilgili mevzuat ve benimsedikleri temel ilkeler çerçevesinde Bakanlığımız merkez teşkilatı, il ve ilçe millî eğitim müdürlüklerimiz ile okul ve kurumlarımız 2024-2028 stratejik planlarını oluşturacaklardır. Millî Eğitim Bakanlığı 2022/21 sayılı genelgesi ve "Millî Eğitim Bakanlığı 2024-2028 Stratejik Plan Hazırlık Programı" na uygun olarak 2024-2028 stratejik planlarının hazırlanması istenmiştir. Bu süreçte çalışanların aktif katılım ve katkılarının gerekliliği personele duyurulmuştur. Çalışmalar, "Kamu İdareleri İçin Stratejik Planlama Kılavuzu"nda ortaya konulan süreç ve model önerilerine uygun olarak yürütülmüştür. Bu çerçevede, stratejik plan çalışmalarını yürütmek Ekiplerin oluşturulmasını takiben hazırlık çalışmalarına ilişkin ilkeler ve esaslar ile izlenecek yöntem, süreç ve çalışma takvimine ilişkin ayrıntılar kararlaştırılmış ve bu doğrultuda Stratejik Plan çalışmaları yürütülmüştür. 2024-2028 Stratejik Planının amaç, hedef ve stratejilerine dayanak teşkil edecek olan tespitler ve ihtiyaçları belirlemek için hazırlık programı çerçevesinde durum analizi çalışmaları yapılmıştır.

Plan Oluşum Şeması



Stratejik Yönetim Süreci

Stratejik yönetim sürecinin tamamını içerecek şekilde stratejik plan hazırlık süreci, durum analizi, geleceğe bakış, strateji geliştirme, eylem planları, izleme ve değerlendirme, stratejik planın güncellenmesi ve stratejik planın sunulması bölümlerinden oluşmaktadır.

<ul style="list-style-type: none">Planın sahiplenilmesiPlanlama sürecinin organizasyonuİhtiyaçların tespitiZaman planıHazırlık programı	STRATEJİK PLAN HAZIRLIK SÜRECİ	Planlama sürecinin planlanması
<ul style="list-style-type: none">Kurumsal tarihçeUygulanmakta olan stratejik planın değerlendirilmesiMevzuat analiziÜst politika belgeleri analiziFaaliyet alanları ile ürün ve hizmetlerin belirlenmesiPaydaş analiziKuruluş içi analizGZFT analizi	DURUM ANALİZİ	Neredeyiz?
<ul style="list-style-type: none">MisyonVizyonTemel değerler	GELECEĞE BAKIŞ	Nereye Ulaşmak İstiyoruz?
<ul style="list-style-type: none">AmaçlarHedeflerPerformans göstergeleriStratejiler	STRATEJİ GELİŞTİRME	
<ul style="list-style-type: none">FaaliyetlerSorumlular	EYLEM PLANLARI	Gitmek istediğimiz yere nasıl ulaşabiliriz?
<ul style="list-style-type: none">Performans hedefleriPerformans göstergeleriFaaliyetlerProjelerMaliyetlendirmeBütçeleme	PERFORMANS PROGRAMI	
<ul style="list-style-type: none">Stratejik plan izleme raporuStratejik plan değerlendirme raporuStratejik plan gerçekleşme raporuFaaliyet raporuİç denetim	İZLEME VE DEĞERLENDİRME	Başarımızı nasıl takip eder ve değerlendiririz?



II. BÖLÜM

DURUM ANALİZİ



2024-2028
Stratejik **PLAN**

Stratejik planlama sürecinin ilk adımı olan durum analizi, okulumuzun/kurumumuzun “neredeyiz?” sorusuna cevap vermektedir. Okulumuzun/kurumumuzun geleceğe yönelik amaç, hedef ve stratejiler geliştirebilmesi için öncelikle mevcut durumda hangi kaynaklara sahip olduğu ya da hangi yönlerinin eksik olduğu ayrıca, okulumuzun/kurumumuzun kontrolü dışındaki olumlu ya da olumsuz gelişmelerin neler olduğu değerlendirilmiştir. Dolayısıyla bu analiz, okulumuzun/kurumumuzun kendisini ve çevresini daha iyi tanımasına yardımcı olacak ve stratejik planın sonraki aşamalarından daha sağlıklı sonuçlar elde edilmesini sağlayacaktır.

Durum analizi bölümünde, aşağıdaki hususlarla ilgili analiz ve değerlendirmeler yapılmıştır;

- Kurumsal tarihçe
- Uygulanmakta olan planın değerlendirilmesi
- Mevzuat analizi
- Üst politika belgelerinin analizi
- Faaliyet alanları ile ürün ve hizmetlerin belirlenmesi
- Paydaş analizi
- Kuruluş içi analiz
- Dış çevre analizi (Politik, ekonomik, sosyal, teknolojik, yasal ve çevresel analiz)
- Güçlü ve zayıf yönler ile fırsatlar ve tehditler (GZFT) analizi
- Tespit ve ihtiyaçların belirlenmesi



Okulumuzun ilk (eski) binasının yapımına 1972 yılında spor salonu ile bitişik tek bina ve 18 derslik olarak planlanarak başlanmıştır. Çubuk İlköğretim okulu adıyla 1984-1985 eğitim öğretim yılında tamamlanarak, 05.11.1984 günü öğretime başlamıştır. Devlet yatırım programına alınarak yapılan okulun 8990 metre kare arsası bulunmaktadır. Eğitim gündüzlü ve normal öğretimle başlamış, 2006-2007 Eğitim Öğretim yılında derslik ihtiyaçları göz önünde bulundurularak bazı oda işliklerin ilavesi ile 26 derslik ile ikili eğitime geçilmiştir.

Zemin katla birlikte 3 kat olan eski bina 3 bloktan oluşmaktadır. A Blok çok amaçlı spor salonu, B blok işlik laboratuvar ve dersliklerden, C blok idare odaları ve ilave dersliklerden oluşmaktadır. Okulun binasının arsa üzerindeki yeri 2310 metre karedir. Okul kaloriferli olup doğalgazı, elektriği, suyu ve kanalizasyonu mevcuttur. 2018-2019 Eğitim-Öğretim yılında imar affından yararlanılarak okul arsası 10.061 m2 olarak güncellenmiştir. 2013 yılında 4+4+4 eğitim sistemi ile birlikte ilk ve ortaokul olmak üzere iki kuruma ayrılmış ve Çubuk İlkokulu ve Çubuk Ortaokulu isimleriyle aynı binada 2019-2020 Eğitim Öğretim yılının sonuna kadar eğitim öğretim faaliyetlerine devam etmiştir. Okulumuzun adı "Çubuk İlkokulu" iken; okulumuzdan mezun olan ve 2016 yılında Mardin'in Nusaybin İlçesinde şehit olan Şehidimiz Emre Tunca'nın ismi, 2019 yılında okulumuza verilmiş ve okulumuzun adı "Şehit Emre Tunca İlkokulu" olmuştur. 2020-2021 Eğitim Öğretim yılından itibaren, Şehit Emre Tunca İlkokulu ismi ile 1720 m2 alan üzerine kurulu toplam 4 kat kapalı alan (6883m2), 4618 m2 açık alandan (oturma ve bahçe toplam alan:6338 m2)oluşan yine aynı mahallede yapımı tamamlanan okulumuzun yeni binasına taşınmıştır. Eski binada Çubuk Ortaokulu Eğitim Öğretime devam etmektedir. 2022-2023 Eğitim-Öğretim yılında okulumuz bünyesinde bulunan 8 anasınıfı "Şehit Emre Tunca Anaokulu" adıyla bağımsız anaokuluna dönüştürülmüştür. Okulumuzda aynı binada, ilkokul ve anaokulu olarak eğitim-öğretim hizmetleri sürdürülmektedir.

Geçmiş Yıllarda Görev Yapan Okul Müdürleri

Görev Yılları	Adı – Soyadı
1984-1989	Hayati MERCAN
1989-2005	Gazi AYDOS
2005-2005	Durali BALCI
2005-2010	Gazi AYDOS
2010-2014	Durali BALCI
2014-2019	Muharrem TUNCEL
2019-	Mehmet Ali ATLI



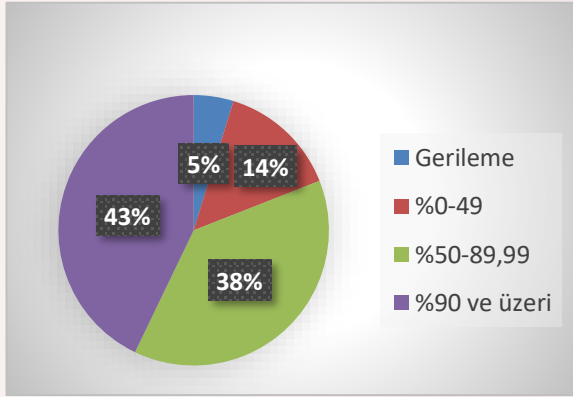
2019-2023 Stratejik Planımızda toplam 3 amaca ilişkin; 6 hedef, 34 performans göstergesi mevcuttur. Değerlendirme raporu, 2019-2023 Dönemi Stratejik Planının 2023 yılı hedeflere ve hedeflere ait performans göstergelerine ulaşma oranları dikkate alınarak hazırlanmıştır. Raporda; stratejik planda belirlenmiş olan amaç ve hedefler, sorumlu birim ve performans göstergeleri bazında değerlendirilmiştir ve her bir performans göstergesi için performans hesaplaması yüzde olarak hesaplanmıştır. Performans göstergelerine ilişkin değerlendirmeler; Her bir performans göstergesinin hedefe etkisi göz önünde bulundurularak hedef bazında performans hesaplaması yapılmıştır.

Hedef Performansının Hesaplanmasında Dikkat Edilen Hususlara Aşağıda Yer Verilmiştir:

- Tablolarda yer alan hedef performansları, performans göstergelerinin gerçekleşme yüzdeleri tek tek hesaplandıktan sonra ilgili göstergenin hedefe olan etkisi bulunarak sonuçların toplanmasıyla elde edilmiştir.

- Bazı göstergelerin performansı yüzde 100'ü aşmıştır. Ancak hedef performansının ölçümünde bu değer 100 olarak dikkate alınmıştır. Böylece diğer göstergelerin hedefe etkisinin doğru hesaplanması sağlanmıştır.

- Bazı göstergelerin performansı negatif bir değer almıştır. Ancak hedef performansının ölçümünde bu değer 0 olarak dikkate alınmıştır. Böylece diğer göstergelerin hedefe etkisinin doğru hesaplanması sağlanmıştır.



GERÇEKLEŞME (%)	YORUM	GERÇEKLEŞME DURUMU
Gerileme	Hedeften büyük oranda sapma	İYİLEŞTİRİLMELİ
%0-49	Hedeften sapma	İYİLEŞTİRİLMELİ
%50-89,99	Kısmi-Makul düzeyde hedefe ulaşma	MAKUL
%90 ve üzeri	Hedefe ulaşma	BAŞARILI

Değerlendirmelerimiz sonucunda, hedef göstergelerimize etki eden önemli gelişmeler yaşandığını gözlemledik. Bu gelişmeler, planlarımızın bazı alanlarda başarısızlığa neden olmasına yol açtı. Bu kırılma noktalarını ayrıntılı olarak planımızın değerlendirme analizinde ele alacağız. Özellikle şu anahtar konuları vurgulayabiliriz:

Pandemi Süreci: COVID-19 pandemisi, eğitim alanında büyük zorluklar yarattı. Dünya genelinde okulların kapanması veya sınırlı katılımı açık kalması, öğrenciler üzerinde olumsuz etkilere yol açtı.

Deprem Etkisi: Kahramanmaraş'ta yaşanan deprem, psikolojik ve sosyal hasara neden oldu ve öğrencilerin eğitimine olumsuz etkiledi. Ayrıca Çubuk ilçesine gelen göç dalgası, bu ilçedeki eğitim kurumlarını zorladı. Öğrenci sayısının artması, sınıfların kalabalık olmasına ve öğretmen kaynaklarının yetersiz kalmasına yol açtı.

Okul Kapanmaları: COVID-19 pandemisi nedeniyle birçok ülkede okullar geçici olarak kapatılmış veya çevrimiçi eğitime geçilmiştir. Bu, öğrencilerin fiziksel olarak okula katılamamaları anlamına gelir.

Çevrimiçi Eğitim Uygulamaları: Pandemi sırasında öğrenciler, öğretmenler ve eğitim kurumları, çevrimiçi eğitim platformlarına daha fazla bağımlı hale gelmiştir.

Öğrenci Başarısındaki Dalgalanmalar: Pandemi nedeniyle öğrenci başarısı ve öğrenci notları dünya genelinde dalgalanmıştır. Online eğitim, öğrencilerin motivasyonunu ve öğrenme süreçlerini etkilemiştir.

Öğrenci Devamsızlığı: Okulların kapanması veya karışık eğitim modelleri, öğrenci devamsızlığı sorunlarına yol açmıştır. Bazı öğrenciler, çevrimiçi eğitime erişimde sorun yaşamıştır.

Taşra İlçe Olması: Taşra ilçeleri, büyük şehir merkezlerine göre eğitim kaynaklarına ve sosyal faaliyetlere daha az erişim sağlamaktadır.

Bu faktörler, hedeflerimize ulaşma konusunda karşılaştığımız zorlukların altını çizmektedir. Bu nedenle, yeni plan döneminde bu zorlukların üstesinden gelmeyi ve daha etkili bir eğitim ortamı oluşturmayı hedeflemekteyiz.

BAŞARILI OLDUĞUMUZ ALANLAR

Kurumumuzun eğitim göstergeleri değerlendirmesi sonucunda en **başarılı** olduğumuz alanlar şunlardır:

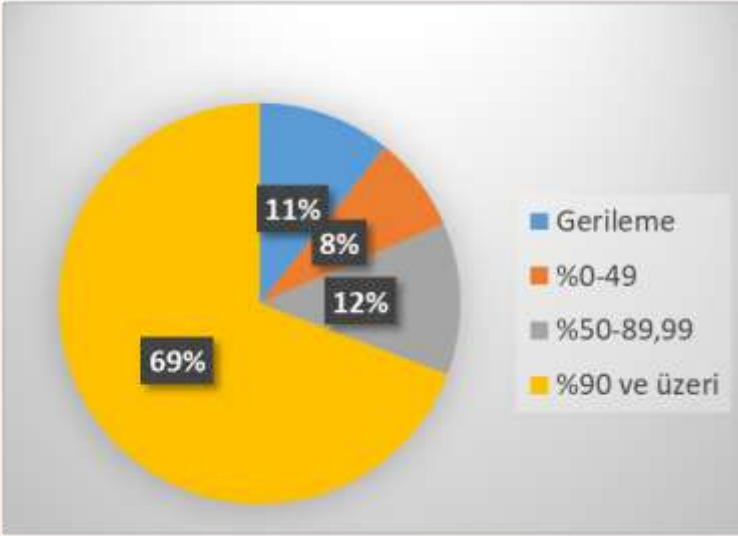
Kurumumuz, ilkokul seviyesinde bilimsel, kültürel, sanatsal ve sportif alanlarda en az bir faaliyete katılan öğrenci oranını arttırmıştır. Bu sayede öğrencilerimiz çok yönlü gelişim fırsatlarına erişmiş ve eğitim deneyimlerini zenginleştirmişlerdir. İlkokulda Bilim ve sanat merkezleri grup tarama uygulaması yapılan öğrenci oranı mevzuatın izin verdiği kontenjan oranının tamamına % 100 uygulanmaktadır.

Ayrıca, İlkokul düzeyinde birinci sınıf öğrencilerinden en az bir yıl okulöncesi eğitim almış olanların oranı artmıştır. Bu sayede öğrencilerimiz hazırbulunuşluk düzeyleri yüksek bir şekilde ilkokula başlama imkanı bulmuşlardır.

İlkokul düzeyinde ulusal ve uluslararası yarışmalarda derece alan öğrenciler bulunmaktadır. Yürütülen projeler istenilen nicelik ve niteliktedir.

Anaokulu seviyesinde kültürel, sanatsal ve sportif alanlarda en az bir faaliyete katılan öğrenci oranını arttırmıştır.

Okulumuz toplumsal sorumluluk programına katılım konusunda öncü okullar arasında olup özellikle ülkemizde meydana gelen deprem sonrasında toplumsal dayanışmaya önemli katkılar sağlanmıştır.



GERÇEKLEŞME (%)	YORUM	GERÇEKLEŞME DURUMU
Gerileme	Hedeften büyük oranda sapma	İYİLEŞTİRİLMELİ
%0-49	Hedeften sapma	İYİLEŞTİRİLMELİ
%50-89,99	Kısmi-Makul düzeyde hedefe ulaşma	MAKUL
%90 ve üzeri	Hedefe ulaşma	BAŞARILI

MAKUL SEVİYEDE OLAN ALANLAR

Kurumumuzun eğitim göstergeleri değerlendirmesi sonucunda, bazı alanlarda tatmin edici bir performans sergilediğimizi gözlemlemekteyiz. Bu alanlar şunlardır:

İlkokul seviyesinde kültürel, sanatsal ve sportif alanlarda en az bir faaliyete katılan öğrenci oranı oldukça memnuniyet vericidir. Öğrencilerimiz aktif olarak bu alanlara katılım sağlayarak zengin deneyimler kazanmaktadır.

İlkokul düzeyinde destek eğitimden yararlanan engelli birey sayısı oranı % 50 civarındadır. Özel yetenekli öğrenciler Çubuk Bilim Sanat Merkezine devam etmektedir.

İlkokul düzeyinde akademik başarının ölçülmesinde kullanılan ölçütler ve değerlendirme biçimleri çeşitlendirilmektedir.

İlkokul düzeyinde öğrenci başına okunan kitap sayısı, öğrencilerimizin kitap okuma alışkanlığına sahip olduğunu göstermektedir. Bu alanda olumlu bir tablo ortaya çıkmıştır.

İYİLEŞTİRİLMESİ GEREKEN ALANLAR

Kurumumuzun eğitim göstergeleri değerlendirmesi sonucunda, bazı alanlarda iyileştirme gerekliliği ve hedeflere ulaşma noktasında sapma gözlemlenmiştir. Bu alanlar şunlardır:

İlkokul düzeyinde 20 gün ve üzeri devamsız öğrenci oranı istenilen hedef düzeye ulaşamamıştır. Bu durum yabancı uyruklu öğrencilerin sık adres değiştirmesi, Covid 19 ve deprem gibi etkenlerden kaynaklanmış olabilir.

İlkokul düzeyinde Başka Kurumlarca düzenlenen bilimsel etkinliklere katılan öğrenci oranı istenilen düzeyde bulunmamaktadır. Bilimsel etkinliklere ilişkin öğretmenlerin farkındalıklarının artırılması gerekmektedir.

Ders ve proje etkinliklerine katılan öğretim üyesi sayısının artırılması için daha fazla üniversite ile işbirliği yapılması gerekmektedir.

Özellikle okuldaki matematik, sosyal ve fen materyallerin yetersizliği, öğrencilerin öğrenme fırsatlarını olumsuz etkilemektedir. Fen ve matematik ve sosyal araçlarının temin edilmesi eğitim hizmetlerine katkı sunacaktır. Tasarım-beceri veya resim atölyesi bulunmasına karşın atölyedeki malzemeler yetersiz görünmektedir. Resim atölyesinin uygun şekilde tasarlanması ve malzeme donatımına ihtiyaç bulunmaktadır. Bu sayede öğrencilerimizin sanat ve pratik becerilerini geliştirmelerine daha fazla fırsat sunulabilir.

Bu analizler, okulun özgül koşullarına ve yerel eğitim sisteminin dinamiklerine dayanmaktadır. Okul yönetimi, öğretmenler ve veliler, bu nedenlerin üzerine giderek stratejiler geliştirmeyi hedeflemektedir.

YASAL YÜKÜMLÜLÜK (GÖREVLER)	DAYANAK(KANUN, YÖNETMELİK, GENELGE, YÖNERGE)
Atama	657 Sayılı Devlet Memurları Kanunu
	Milli Eğitim Bakanlığına Bağlı Okul ve Kurumların Yönetici ve Öğretmenlerinin Norm Kadrolarına İlişkin Yönetmelik
	Milli Eğitim Bakanlığı Eğitim Kurumları Yöneticilerinin Atama ve Yer Değiştirmelerine İlişkin Yönetmelik
	Milli Eğitim Bakanlığı Öğretmenlerinin Atama ve Yer Değiştirme Yönetmeliği
Ödül, Disiplin	Devlet Memurları Kanunu
	6528 Sayılı Milli Eğitim Temel Kanunu İle Bazı Kanun ve Kanun Hükmünde Kararnelerde Değişiklik Yapılmasına Dair Kanun
	Milli Eğitim Bakanlığı Personeline Başarı, Üstün Başarı ve Ödül Verilmesine Dair Yönerge
	Milli Eğitim Bakanlığı Disiplin Amirleri Yönetmeliği
Okul Yönetimi	1739 Sayılı Milli Eğitim Temel Kanunu
	Milli Eğitim Bakanlığı İlköğretim Kurumları Yönetmeliği
	Milli Eğitim Bakanlığı Okul Aile Birliği Yönetmeliği
	Milli Eğitim Bakanlığı Eğitim Bölgeleri ve Eğitim Kurulları Yönergesi
	MEB Yönetici ve Öğretmenlerin Ders ve Ek Ders Saatlerine İlişkin Karar
	Taşınır Mal Yönetmeliği
Eğitim-Öğretim	Anayasa
	1739 Sayılı Milli Eğitim Temel Kanunu
	222 Sayılı İlköğretim ve Eğitim Kanunu
	6287 Sayılı İlköğretim ve Eğitim Kanunu ile Bazı Kanunlarda Değişiklik Yapılmasına Dair Kanun
	Milli Eğitim Bakanlığı İlköğretim Kurumları Yönetmeliği
	Milli Eğitim Bakanlığı Eğitim Öğretim Çalışmalarının Planlı Yürütülmesine İlişkin Yönerge
	Milli Eğitim Bakanlığı Öğrenci Yetiştirme Kursları Yönergesi
	Milli Eğitim Bakanlığı Ders Kitapları ve Eğitim Araçları Yönetmeliği
Milli Eğitim Bakanlığı Öğrencilerin Ders Dışı Eğitim ve Öğretim Faaliyetleri Hakkında Yönetmelik	
Personel İşleri	Milli Eğitim Bakanlığı Personel İzin Yönergesi
	Devlet Memurları Tedavi ve Cenaze Giderleri Yönetmeliği
	Kamu Kurum ve Kuruluşlarında Çalışan Personelin Kılık Kıyafet Yönetmeliği
	Memurların Hastalık Raporlarını Verecek Hekim ve Sağlık Kurulları Hakkındaki Yönetmelik
	Milli Eğitim Bakanlığı Personeli Görevde Yükseltme ve Unvan Değişikliği Yönetmeliği
	Öğretmenlik Kariyer Basamaklarında Yükseltme Yönetmeliği
Mühür, Yazışma, Arşiv	Resmi Mühür Yönetmeliği
	Resmi Yazışmalarda Uygulanacak Usul ve Esaslar Hakkındaki Yönetmelik
	Milli Eğitim Bakanlığı Evrak Yönergesi
	Milli Eğitim Bakanlığı Arşiv Hizmetleri Yönetmeliği
Rehberlik ve Sosyal Etkinlikler	Milli Eğitim Bakanlığı Rehberlik ve Psikolojik Danışma Hizmetleri Yönet.
	Okul Spor Kulüpleri Yönetmeliği
	Milli Eğitim Bakanlığı İlköğretim ve Ortaöğretim Sosyal Etkinlikler Yönetmeliği
Öğrenci İşleri	Milli Eğitim Bakanlığı İlköğretim Kurumları Yönetmeliği
	Milli Eğitim Bakanlığı Demokrasi Eğitimi ve Okul Meclisleri Yönergesi
	Okul Servis Araçları Hizmet Yönetmeliği
İsim ve Tanıtım	Milli Eğitim Bakanlığı Kurum Tanıtım Yönetmeliği
	Milli Eğitim Bakanlığına Bağlı Kurumlara Ait Açma, Kapatma ve Ad Verme Yönetmeliği
Sivil Savunma	Sabotajlara Karşı Koruma Yönetmeliği
	Binaların Yangından Korunması Hakkındaki Yönetmelik
	Daire ve Müesseseler İçin Sivil Savunma İşleri Kılavuzu

Millî Eğitim Müdürlüğüne görev ve sorumluluk yükleyen amir hükümlerin tespit edilmesi için tüm üst politika belgeleri ayrıntılı olarak taranmış ve bu belgelerde yer alan politikalar incelenmiştir. Analiz edilen belgelerden Ankara Milli Eğitim Müdürlüğü 2024-2028 Stratejik Planı'nın stratejik amaç, hedef, performans göstergeleri ve stratejileri hazırlanırken yararlanılmıştır.

Analiz edilen belgeler Tablo 4'de gösterilmiş olup yapılan değerlendirmeler ve buna ilişkin üst politika belgelerinde Müdürlüğümüze verilen görevler Tablo 5'de yer almaktadır.

Temel Üst Politika Belgeleri		Sektörel ve Tematik Strateji Belgeleri
<ul style="list-style-type: none"> • MEB 2024-2028 Stratejik Planı • Ankara MEM 2019-2023 Stratejik Planı • Milli Eğitim Kalite Çerçevesi • Ankara Büyükşehir Belediyesi 2020-2024 Stratejik Planı 		<ul style="list-style-type: none"> • Türkiye Yeterlilikler Çerçevesi • Ulusal ve Uluslararası Kuruluşların Eğitim ve Türkiye ile İlgili Raporları • Diğer Kamu Kurum ve Kuruluşlarının Stratejik Planları
Üst Politika Belgesi	İlgili Bölüm/Referans	Verilen Görev/İhtiyaçlar
MEB 2024-2028 Stratejik Planı	Engellilerin Toplumsal Hayata Katılımı ve Özel Eğitim	3 Hedef
	Hayat Boyu Öğrenme	5 Hedef
	Ortaöğretim	5 Hedef
	Ölçme, Seçme ve Yerleştirme	1 Hedef
	Temel Eğitim	5 Hedef
Milli Eğitim Kalite Çerçevesi	Eğitim ve Öğretim Hizmetlerinin Niteliği	Öğrenci temel öğrenme kazanımlarının edinilmesinde doğrudan etkiye sahip beşeri, malî ve fiziksel alt yapı, Hazır oluş, Eğitim ortamı ve çevre, Sosyal tarafların katılımı, Hayat boyu öğrenme, Hareketlilik ile başarı ve geçişleri
	Eğitim Yönetiminde İzleme ve Değerlendirme	Öğrenci temel öğrenme kazanımlarının edinilmesinde etkili olan İzleme Ortamı, Risk Değerlendirme, İzleme Faaliyetleri, Bilgi ve İletişim ile İzleme alanları
Ankara Büyükşehir Belediyesi 2020-2024 Stratejik Planı	PG 3.2.7, PG 5.3.4, PG 7.1.4, PG 7.2.1, PG 7.7.2	Sıfır atık eğitimi verilen okul sayısı, Malzeme yardımı yapılan okul, dernek, camii ve sivil toplum kuruluş sayısı, Yemek yardımı yapılan öğrenci ve kişi sayısı, Engelli okullarında okuyan öğrencilere yemek yardımı, hizmetten yararlanan engelli öğrenci sayısı, Eğitim ve öğretim kurumlarıyla yapılan iş birliği sayısı

FAALİYET ALANLARINA GÖRE ÜRÜN VE HİZMETLER	
FAALİYET ALANI: EĞİTİM	FAALİYET ALANI: YÖNETİM İŞLERİ
Rehberlik Hizmetleri <ul style="list-style-type: none"> •Psikolojik Danışma •Sınıf İçi Rehberlik Hizmetleri •Meslek Tanıtımı ve Yönlendirme 	Öğrenci işleri hizmeti <ul style="list-style-type: none"> •Kayıt-Nakil işleri •Devam-devamsızlık •Sınıf geçme
Sosyal-Kültürel Etkinlikler <ul style="list-style-type: none"> •Halk oyunları •Koro •Satranç •Yarışmalar •Kültürel Geziler •Kermes ve Şenlikler •Piknikler •Sosyal Kulüp ve Toplum Hizmeti Çalışmaları 	Öğretmen işleri hizmeti <ul style="list-style-type: none"> •Derece terfi •Hizmet içi eğitim •Özlük hakları •Sendikal Hizmetler
Spor Etkinlikleri <ul style="list-style-type: none"> •Geleneksel Çocuk Oyunları •Futbol •Masa Tenisi •Satranç 	Mali İşlemler <ul style="list-style-type: none"> •Okul Aile Birliği işleri •Bütçe işlemleri •Bakım-onarım işlemleri •Taşınır Mal işlemleri
<ul style="list-style-type: none"> • Resmi Bayram ve Törenler 	
FAALİYET ALANI: ÖĞRETİM	FAALİYET ALANI: YETİŞKİN EĞİTİMİ VE VELİLERLE İLİŞKİLER
Öğretimin Planlanması <ul style="list-style-type: none"> •Planlar •Öğretmenler Kurulu •Zümre toplantıları 	Sağlık Hizmetleri <ul style="list-style-type: none"> •Ağız ve Diş Sağlığı Semineri •Çocuk Hastalıkları Semineri •Göz taraması
Öğretimin Uygulanması <ul style="list-style-type: none"> •Sınıf içi uygulamalar •Gezi ve inceleme •Kazanım değerlendirme 	Kurslar <ul style="list-style-type: none"> •Okuma-Yazma kursları(HEM yönlendirilecek) •Bilgisayar kursları •Web 2.0 Araçları Semineri •Canva Eğitimi
Öğretimin Değerlendirilmesi <ul style="list-style-type: none"> •Dönem içi değerlendirmeler 	Velilerle İlgili Hizmetler <ul style="list-style-type: none"> •Veli toplantıları •Veli iletişim hizmetleri •Okul-Aile Birliği faaliyetleri

Okulumuzda öğrencilerimizin kayıt, nakil, devam-devamsızlık, not, öğrenim belgesi düzenleme işlemleri e-okul yönetim bilgi sistemi üzerinden yapılmaktadır.

Okulumuz İl ve İlçe Milli Eğitim Müdürlüğümüz tarafından düzenlenen sosyal, kültürel ve sportif yarışmalara katılmaktadır. Okulumuzda kültürel geziler, tiyatro, piknik, kermes gibi faaliyetler düzenlenmektedir

ÜRÜN VE HİZMETLER	
Öğrenci kayıt, kabul ve devam işleri	Eğitim hizmetleri
Öğrenci başarısının değerlendirilmesi	Öğretim hizmetleri
Ölçme ve Değerlendirme İşleri	Toplum hizmetleri
Sınıf geçme işleri	Kulüp çalışmaları
Öğrenim belgesi düzenleme işleri	Öğrenim Belgesi
Personel işleri	Sosyal, kültürel ve sportif etkinlikler
Öğrenci davranışlarının değerlendirilmesi	Rehberlik hizmetleri
Öğrenci sağlığı ve güvenliği	Bilimsel araştırmalar
Okul çevre ilişkileri	Yaygın eğitim
Sosyal etkinlikler	Mezunlar (Öğrenci)

Okulumuzda öğrencilerimizin kayıt, nakil, devam-devamsızlık, not, öğrenim belgesi düzenleme işlemleri e-okul yönetim bilgi sistemi üzerinden yapılmaktadır. Diploma kayıt örneği, öğrenim belgesi gibi iş ve işlemler geçmiş tarihlerde olanlar için arşiv araştırması sonucu sağlanan hizmetlerdendir.

Öğretmenlerimizin özlük, derece-kademe, terfi, hizmet içi eğitim, maaş ve ek ders işlemleri Mebbis ve KBS sistemleri üzerinden yapılmaktadır. Okulumuzun mali işlemleri ilgili yönetmeliklere ve mevzuata uygun olarak yapılmaktadır.

Okulumuzun rehberlik anlayışı sadece öğrenci odaklı değildir. Sınıf öğretmenlerimiz öğrenci ve velilere yönelik seminerler düzenlemekte, çeşitli anket ve envanterler uygulamaktadır. Düzenli olarak veli görüşmeleri yapılmaktadır. Okulumuzda davranış problemi gözlemlenen sınıf ve öğrenciler güdülenerek olumlu davranış kazanmalarını sağlamak amaçlanmaktadır. Ayrıca dikkat eksikliği ve hiperaktivite, akran zorbalığı gibi konularda öğrenci odaklı çalışmalar rehberlik servisinde yürütülmektedir.

Okulumuz İl ve İlçe Milli Eğitim Müdürlüğümüz tarafından düzenlenen sosyal, kültürel ve sportif yarışmalara katılmaktadır. Okulumuzda kültürel geziler, tiyatro, piknik, kermes gibi faaliyetler düzenlenmektedir

2024-2028 Stratejik Planlama Ekibi olarak planımızın hazırlanması aşamasında katılımcı bir yapı oluşturmak için ilgili tarafların görüşlerinin alınması ve plana dahil edilmesi gerekli görülmüş ve bu amaçla paydaş analizi çalışması yapılmıştır. Ekibimiz tarafından iç ve dış paydaşlar belirlenmiş, bunların önceliklerinin tespiti yapılmıştır.

Paydaş görüş ve beklentileri SWOT (GZFT) Analizi Formu, Çalışan Memnuniyeti Anketi, Öğrenci Memnuniyeti Anketi, Veli Anketi Formu kullanılmaktadır. Aynı zamanda öğretmenler kurulu toplantıları, Zümre toplantıları gibi toplantılarla görüş ve beklentiler tutanakla tespit edilmekte Okulumuz bünyesinde değerlendirilmektedir.

Milli Eğitim Bakanlığı, Kaymakamlık, İlçe Milli Eğitim Müdürlükleri, Okullar, Yöneticiler, Öğretmenler, Özel Öğretim Kurumları, Öğrenciler, Okul aile birlikleri, Memur ve Hizmetli, Belediye, İl Sağlık Müdürlüğü, Meslek odaları, Sendikalar, Vakıflar, Muhtarlıklar, Tarım İlçe Müdürlüğü, Sivil Savunma İl Müdürlüğü, Türk Telekom İlçe Müdürlüğü, Medya...vb.

Paydaş Analizi Ve Sınıflamasında Kullanılan Kavramlara İlişkin Açıklamalar :

Paydaş: kurumun gerçekleştirdiği faaliyetlerden etkilenen taraflardır.

Paydaşlar şu başlıklar altında ele alınmaktadır.

Lider: kurumda herhangi bir kademedeki görev alan çalışanlar içerisinde liderlik özellikleri olan kişilerdir.

Çalışan : kurum çalışanıdır.

Müşteri: ürün, hizmet ve süreçten etkilenen herkeştir.

Temel Ortak: Kurum faaliyetlerini gerçekleştirmek üzere kendi seçimi üzerine değil zorunlu olarak kurulan ortaklıklardır.

Stratejik Ortak: kurumun faaliyetlerini gerçekleştirmek üzere kendi seçimi üzerine kurduğu ortaklıktır.

Tedarikçi: kurumun faaliyetlerini gerçekleştiren ihtiyaç duyduğu kaynakları temin eden kuruluşlardır.

Ürün/Hizmet: herhangi bir hizmet/üretim sürecinin çıktısıdır.

PAYDAŞ LİSTESİ

PAYDAŞIN ADI	PAYDAŞ TÜRÜ	NEDEN PAYDAŞ	HEDEF KİTLE / YARARLANICI	TEMEL ORTAK	STRATEJİK ORTAK	ÇALIŞAN	TEDARİKÇİ
Milli Eğitim Bakanlığı	Dış Paydaş	MEB politika üretir, genel bütçe merkezden gelir, Hesap verilen mercidir.		√			√
Valilik ve Kaymakamlık	Dış Paydaş	Kurumumuzun üstü konumunda olup, hesap verilecek mercidir.		√			
İl ve İlçe Milli Eğitim Müdürlüğü	Dış Paydaş	Müdürlüğüne bağlı okul ve kurumları belli bir plan dâhilinde yönetmek ve denetlemek, inceleme ve soruşturma işlerini yürütmek. Hesap verilen mercidir.	√	√			
Okullar	Dış Paydaş	Anaokulları tedarikçi konumundadır. İlkokullar stratejik ortağımızdır.	√	√	√		√
Yönetici ve Öğretmenler	İç Paydaş	Hizmet veren personeldir.	√	√	√	√	
Özel Öğretim Kurumları	Dış Paydaş	Eğitim öğretim hizmetlerinde tamamlayıcı unsurdur.	√		√		
Öğrenciler	İç Paydaş	Hizmetin sunulduğu paydaşlardır. İç ve dış paydaş kabul edilebileceği gibi iç paydaş görülmesi daha uygundur.	√	√	√		
Okul Aile Birlikleri	İç Paydaş	Okulun eğitim öğretim ortamları ve imkânlarının zenginleştirilmesi için çalışır.		√	√	√	√
Memur ve Hizmetliler	İç Paydaş	Görevli personeldir.		√	√	√	
Belediye	Dış Paydaş	Çevre düzenlemesi altyapıyı hazırlar.	√		√		√
İlçe Toplum Sağlığı Merkezi	Dış Paydaş	Sağlık taramaları yapar ve koruyucu sağlık önlemleri alır.		√			
Meslek odaları	Dış Paydaş	Yaygın ve mesleki eğitim hizmetlerini yapar.			√		
Sendikalar	Dış Paydaş	Personel örgütlenmesi yapar.			√	√	
Vakıflar	Dış Paydaş	Okul öncesi ve yaygın eğitim çalışmalarında destek sunar.			√		
Muhtarlıklar	Dış Paydaş	Halk ile iletişimi gerçekleştirir.	√		√		√
Tarım İlçe Müdürlüğü	Dış Paydaş	Yaygın eğitime yönelik çalışmalar yapar.	√		√		
Sivil Savunma İl Müdürlüğü	Dış Paydaş	Sivil savunma hizmetleri yürütür.			√		
Türk Telekom İl Müdürlüğü	Dış Paydaş	Haberleşme ve iletişim eksikliklerini giderir.			√		√
Medya	Dış Paydaş	Yazılı, sözlü ve görsel yayın yapar.	√		√		

PAYDAŞ ANALİZİ

Paydaşlar	Kurum İçi-Dışı		Paydaş Türü					
	İç Paydaş	Dış Paydaş	Lider	Çalışanlar	Hedef Kitle	Temel Ortak	Stratejik Ortak	Tedarikçi
Yöneticilerimiz	√		√	√				
Öğretmen	√		√	√				
Öğrenci	√				√			
Veli	√				√		0	0
Okul Aile Birliği	√				√	√	√	
Memur ve Hizmetliler	√			√				
Resmi Okullarımız / Kurumlarımız		√				√		
Özel - Okullarımız / Kurumlarımız		√				√		
Bakanlık Merkez Teşkilatı		√				√		
Ankara Valiliği		√				√		
Ankara Büyükşehir Belediye Başkanlığı		√					√	
Ankara Cumhuriyet Başsavcılığı		√					√	
Bölge İdare Mahkemesi Başkanlığı		√					√	
İl Kuvvet Komutanlıkları		√					0	
İl Emniyet Müdürlüğü		√					0	
İlçe Emniyet Müdürlüğü		√					0	
Semt Karakolu		√				√	√	
İl Özel İdaresi		√					√	√
Çubuk Kaymakamlığı		√				√	√	
Çubuk İlçe Milli Eğitim Müdürlüğü		√				√		
Çubuk Belediye Başkanlığı		√					√	√
Çubuk Mal Müdürlüğü		√					√	
Üniversiteler		√			0		√	0
YURT-KUR Çubuk Bölge Müdürlüğü		√			0			
Başbakanlık Sosyal Esirgeme Kurumu İl Müdürlüğü		√			0		√	0
Ulusal Ajans		√					√	√
Medya		√					0	
Eğitim Sendikaları		√					0	
Türkiye İstatistik Kurumu Bölge Müdürlüğü		√					0	0
Bayındırlık ve İskân İl Müdürlüğü		√					0	
İl Sağlık Müdürlüğü		√					0	0
İlçe Toplum Sağlığı Merkezi		√					√	
Semt Kliniği		√					√	
Tarım İl Müdürlüğü		√					0	0
İl Kültür ve Turizm Müdürlüğü		√					√	
Çevre ve Orman İl Müdürlüğü		√					0	
Türk Telekom Çubuk Bölge Müdürlüğü		√						√
Devlet Tiyatrosu Müdürlüğü		√					0	
Meteoroloji Bölge Müdürlüğü		√					0	
Sivil Toplum Kuruluşları (Vakıf - Dernek)		√					0	0
Kantin İşleticileri		√					√	√
Servis İşleticileri		√					√	√
Özel Sektör		√			0		0	0
O: Bazı Paydaşlar, bir kısmı ile ilişki vardır.								
V: Paydaşların tamamı								

PAYDAŞ ÖNEM ETKİ MATRİSİ

PAYDAŞIN ADI	Önem		Etki	
	Önemli	Önemsiz	Güçlü	Zayıf
Milli Eğitim Bakanlığı	√			Birlikte çalış
Kaymakamlık	√		Birlikte çalış	
İlçe Milli Eğitim Müdürlükleri	√		Birlikte çalış	
Okullar		√		İzle
Yöneticiler	√		Çalışmalara dâhil et	
Öğretmenler	√		Çalışmalara dâhil et	
Öğrenciler	√		Çalışmalara dâhil et	
Özel Öğretim Kurumları		√		İzle
Okul Aile Birlikleri	√		Çalışmalara dâhil et	
Memur ve Hizmetliler	√		Çalışmalara dâhil et	
Belediye		√	Bilgilendir	
İlçe Sağlık Müdürlüğü		√		İzle
Meslek odaları		√	Bilgilendir	
Sendikalar		√		İzle
Vakıflar		√		İzle
Muhtarlıklar		√		İzle
Tarım İlçe Müdürlüğü		√		İzle
Sivil Savunma İl Müdürlüğü		√		İzle
Türk Telekom İlçe Müdürlüğü		√		İzle

PAYDAŞ STRATEJİSİ

	GÜÇLÜ	ZAYIF
ÖNEMLİ	Bilgilendir - Birlikte Çalış <ul style="list-style-type: none">▪ Öğrenciler▪ Öğretmenler▪ Okul Aile Birliği▪ İlçe Milli Eğitim Müdürlüğü▪ Kaymakamlık▪ Okullar▪ Memur ve Hizmetliler	Kapasiteyi geliştir, çıkarlarını gözet İzle – Birlikte Çalış <ul style="list-style-type: none">▪ Ulusal Ajans▪ Milli Eğitim Bakanlığı▪ Belediye▪ Sendikalar
ÖNEMSİZ	Etkilerini gider, kendini savun Bilgilendir - Gözet <ul style="list-style-type: none">▪ İlçe Mal Müdürlüğü▪ Özel Eğitim Kurumları,▪ İlçe Sağlık Müdürlüğü▪ Meslek Odaları	İzle veya gözet <ul style="list-style-type: none">▪ TÜİK Bölge Müdürlüğü▪ Muhtarlıklar▪ Tarım İlçe Müdürlüğü

Önceliklendirilen paydaşlar bu aşamada kapsamlı olarak değerlendirilir. Paydaşlar değerlendirilirken cevap aranabilecek sorular şunlardır:

Paydaş, Okulun hangi faaliyeti/hizmeti ile ilgilidir?

Paydaşın Okulun beklentileri nelerdir?

Paydaş, Okulun faaliyetlerini/hizmetlerini ne şekilde etkilemektedir?(olumlu-olumsuz)

Paydaşın Okulun etkileme gücü nedir?

Paydaş, Okulun faaliyetlerinden/hizmetlerinden ne şekilde etkilenmektedir? (olumlu-olumsuz)

Paydaş analizi kapsamında, Okulun sunduğu ürün/hizmetlerle bunlardan yararlananlar ilişkilendirilir.

Böylece, hangi ürün/hizmetlerden kimlerin yararlandığı açık bir biçimde ortaya konulur.

Ürün/Hizmet Tablosu, yararlanıcıların ilgili olduğu ürün/hizmetleri bir arada görebilmek ve her bir ürün/hizmetin hangi yararlanıcıları ilgilendirdiğini görselleştirebilmek için faydalı bir araçtır

Yararlanıcı Ürün Hizmet Matrisi

Ürün/Hizmet	Yararlanıcı/Müşteri	Personel işleri	Rehberlik ve Yönlendirme	Öğrenci başarısının değerlendirilmesi	Öğrenci kayıt, kabul ve devam işleri	Öğrencilere Ücretsiz Ders Kitabı Dağıtım	Sınav işleri	Sınıf geçme işleri	Öğrenim belgesi	Sportif Faaliyetler	Sosyal ve Kültürel Faaliyetler	Öğrenci davranışlarının değerlendirilmesi	Öğrenci sağlığı ve güvenliği	Mezunlar (Öğrenci)	Öğrenci Servisleri	Eğitim-Öğretimi ve Yönetimi Geliştirme Çalışmaları	Fiziki Nitelik Geliştirme Çalışmaları	Staj işleri	Okul çevre ilişkileri
Milli Eğitim Bakanlığı	✓	✓	✓	✓	✓	✓										✓	✓	✓	
Ankara Valiliği	✓															✓	✓		✓
Ankara İl Millî Eğitim Müdürlüğü	✓	✓		✓	✓	✓				✓	✓		✓			✓	✓	✓	
Çubuk Kaymakamlığı	✓				✓						✓					✓	✓		
Çubuk İlçe Millî Eğitim Müdürlüğü	✓	✓	✓	✓	✓	✓	✓	✓	✓	✓	✓	✓	✓	✓	✓	✓	✓	✓	✓
Okullar /Kurumlar		✓								✓	✓					✓	✓	✓	✓
Özel Öğretim Kurumları		✓	✓				✓			✓	✓								
Yöneticilerimiz	✓	✓	✓	✓	✓	✓	✓	✓	✓	✓	✓	✓	✓	✓	✓	✓	✓		✓
Öğretmenler	✓	✓	✓		✓	✓	✓			✓	✓	✓	✓	✓	✓	✓			✓
Öğrenciler		✓			✓	✓				✓	✓		✓	✓	✓				✓
Okul aile birlikleri																	✓		✓
Memur ve Hizmetli	✓																✓		✓
Belediye										✓	✓						✓		✓
İlçe Sağlık Müdürlüğü													✓						
Meslek odaları		✓												✓					
Eğitim Sendikaları	✓															✓			✓
Vakıflar																	✓		✓
Muhtarlıklar																	✓		✓
Tarım İlçe Müdürlüğü													✓						✓
Sivil Savunma İl Müdürlüğü													✓				✓		
Türk Telekom İlçe Müdürlüğü																	✓		
Medya		✓														✓	✓		✓

Kurumumuzun temel paydařları öğrenci, veli ve öğretmen olmakla birlikte eğitimin dışsal etkisi nedeniyle okul çevresinde etkileşim içinde olunan geniş bir paydař kitlesi bulunmaktadır. Paydařlarımızın görüşleri anket, toplantı, dilek ve istek kutuları, elektronik ortamda iletilen önerilerde dâhil olmak üzere çeşitli yöntemlerle sürekli olarak alınmaktadır.

Paydař anketlerine ilişkin ortaya çıkan temel sonuçlara altta yer verilmiştir

MEMNUNİYET ANKETİ

İLKOKUL ÖĞRENCİLER		
SIRA NO	GÖSTERGELER	SONUÇ %
01-	Okulumu seviyorum.	93
02-	Okulumda kendimi güvende hissediyorum.	86
03-	Okulumun içi ve bahçesi temizdir.	73
04-	Öğretmenim adildir.	94
05-	Öğretmenim benimle ilgileniyor.	93
06-	Yardıma ihtiyacım olursa öğretmenim bana yardım eder.	96
07-	Öğretmenim derse katılmamı sağlar.	94
08-	Öğretmenim dersleri farklı araçlar kullanarak anlatır.	92
09-	Okul kantininde yeterli ve sağlıklı yiyecekler var.	70
10-	Okulda ders dışı eğlenceli etkinlikler var.	86
11-	Teneffüslerde ihtiyaçlarımı giderebiliyorum.	83
12-	Öğretmenim her gün beni çok çalıştırıyor.	85
GENEL DEĞERLENDİRME		87,08333

İLKOKUL ÖĞRETMEN		
SIRA NO	GÖSTERGELER	SONUÇ %
01-	Okulun misyonu ve vizyonunu tam olarak anlıyorum.	90
02-	Okulda eğitim ve yönetim kalitesi sürekli olarak gelişiyor.	97
03-	Okul temiz ve hijyeniktir.	93
04-	Okul, öğrencilerin ve personelin güvenliğini sağlamak için uygun güvenlik önlemleri alır.	83
05-	Okul, yeni kabul edilen öğrencilere uygun desteği sağlar.	90
06-	Okulumuz mesleki yeterliliğimi geliştirmek için eğitim fırsatları sunuyor.	93
07-	Okul yönetimimiz öğretmenleri etkin bir şekilde yönlendirir.	96
08-	Okulumuz, öğrencilerin öğrenme ilgisini uyandıracak bir öğrenme ortamı oluşturmuştur.	96
09-	Etkili bir öğretmen olmak için ihtiyaç duyduğum kaynaklara erişimim var.	93
10-	Bana sunulan kaynakları kullanmak için gerekli eğitime sahibim.	93
11-	Okulumuzun, farklı ihtiyaçları olan öğrencileri desteklemek için etkin bir politikası vardır.	100
12-	Okulumuz müfredat uygulamasını etkin bir şekilde izler.	90
13-	Okulumuz, velilere uygun etkinlikler düzenlemektedir.	100
14-	Diğer öğretmenlerle iş birliği yaparım.	97
15-	Okul personeli arasında dostane bir ilişki sürdürülür.	100
16-	Takım ruhumuz ve moralimiz yüksek.	94
17-	Okulumuza aidiyet hissediyorum.	94
	GENEL DEĞERLENDİRME	94

İLKOKUL VELİ		
SIRA NO	GÖSTERGELER	SONUÇ %
01-	Okulun misyonu ve vizyonunu tam olarak anlıyorum.	83
02-	Okulda eğitim ve yönetim kalitesi sürekli olarak geliyor.	75
03-	Okul temiz ve hijyeniktir.	78
04-	Okul, öğrencilerin ve personelin güvenliğini sağlamak için uygun güvenlik önlemleri alır.	63
05-	Okul, yeni kabul edilen öğrencilere uygun desteği sağlar.	82
06-	Okul, çocuğumun okumaya olan ilgisini geliştirmesine yardımcı olabilir.	92
07-	Okul çocuğumun öğrenme ilgisini güçlendiriyor.	93
08-	Okul çocuğumun ahlaki gelişimini teşvik edebilir.	88
09-	Okulda kullanılan değerlendirme yöntemleri çocuğumun gelişimini tüm yönleriyle anlamama yardımcı oluyor.	87
10-	Okul, çocuğumun öğrenme performansı ve gelişimi hakkında beni iyi bilgilendiriyor.	86
11-	Okul çocuğuma duygusal rahatsızlık ve öğrenme güçlükleri ile karşılaştığında yeterli desteği ve rehberlik sağlar.	82
12-	Öğretmenlerin benimle iletişim kurma yöntemlerinden memnunum.	92
13-	Herhangi bir problem durumunda müdür endişelerime cevap veriyor.	73
14-	Okulda, velilerin ihtiyaçlarına uygun eğitim faaliyetleri düzenlenir.	72
15-	Okul, çocukların gelişimini desteklemek için velilerle iyi bir ilişki kurar.	86
16-	Okul, aktif veli katılımını teşvik eder.	85
17-	Okulun veli etkinliklerine aktif olarak katılırım.	80
18-	Bir veli olarak okula aidiyet hissediyorum.	80
19-	Çocuğumun ev ödevlerini tamamlamasını sağlarım.	98
20-	Çocuğumu okumaya teşvik ederim.	98
21-	Çocuğumun her gün okula gitmesini sağlarım.	98
22-	Çocuğumun eğitiminde aktif bir ortağım.	98
GENEL DEĞERLENDİRME		84,95455

ANAOKULU ÖĞRETMEN		
SIRA NO	GÖSTERGELER	SONUÇ %
01-	Okulun misyonu ve vizyonunu tam olarak anlıyorum.	90,3
02-	Okulda eğitim ve yönetim kalitesi sürekli olarak gelişiyor.	96,7
03-	Okul temiz ve hijyeniktir.	93,4
04-	Okul, öğrencilerin ve personelin güvenliğini sağlamak için uygun güvenlik önlemleri alır.	83,3
05-	Okul, yeni kabul edilen öğrencilere uygun desteği sağlar.	90
06-	Okulumuz mesleki yeterliliğimi geliştirmek için eğitim fırsatları sunuyor.	93,3
07-	Okul yönetimimiz öğretmenleri etkin bir şekilde yönlendirir.	96,6
08-	Okulumuz, öğrencilerin öğrenme ilgisini uyandıracak bir öğrenme ortamı oluşturmuştur.	96,6
09-	Etkili bir öğretmen olmak için ihtiyaç duyduğum kaynaklara erişimim var.	93,4
10-	Bana sunulan kaynakları kullanmak için gerekli eğitime sahibim.	100
11-	Okulumuzun, farklı ihtiyaçları olan öğrencileri desteklemek için etkin bir politikası vardır.	90
12-	Okulumuz müfredat uygulamasını etkin bir şekilde izler.	100
13-	Okulumuz, velilere uygun etkinlikler düzenlemektedir.	96,7
14-	Diğer öğretmenlerle iş birliği yaparım.	100
15-	Okul personeli arasında dostane bir ilişki sürdürülür.	93,3
16-	Takım ruhumuz ve moralimiz yüksek.	90
17-	Okulumuza aidiyet hissediyorum.	93,3
GENEL DEĞERLENDİRME		93,93529

ANAOKULU VELİ		
SIRA NO	GÖSTERGELER	SONUÇ %
01-	Okulun misyonu ve vizyonunu tam olarak anlıyorum.	76
02-	Okulda eğitim ve yönetim kalitesi sürekli olarak gelişiyor.	60,08
03-	Okul temiz ve hijyeniktir.	75,09
04-	Okul, öğrencilerin ve personelin güvenliğini sağlamak için uygun güvenlik önlemleri alır.	73,04
05-	Okul, yeni kabul edilen öğrencilere uygun desteği sağlar.	82,03
06-	Okul, çocuğumun okumaya olan ilgisini geliştirmesine yardımcı olabilir.	89,07
07-	Okul çocuğumun öğrenme ilgisini güçlendiriyor.	94,09
08-	Okul çocuğumun ahlaki gelişimini teşvik edebilir.	88,5
09-	Okulda kullanılan değerlendirme yöntemleri çocuğumun gelişimini tüm yönleriyle anlamama yardımcı oluyor.	82,76
10-	Okul, çocuğumun öğrenme performansı ve gelişimi hakkında beni iyi bilgilendiriyor.	83,03
11-	Okul çocuğuma duygusal rahatsızlık ve öğrenme güçlükleri ile karşılaştığında yeterli desteği ve rehberlik sağlar.	81
12-	Öğretmenlerin benimle iletişim kurma yöntemlerinden memnunum.	92,03
13-	Herhangi bir problem durumunda müdür endişelerime cevap veriyor.	69,03
14-	Okulda, velilerin ihtiyaçlarına uygun eğitim faaliyetleri düzenlenir.	74,3
15-	Okul, çocukların gelişimini desteklemek için velilerle iyi bir ilişki kurar.	84,6
16-	Okul, aktif veli katılımını teşvik eder.	88,4
17-	Okulun veli etkinliklerine aktif olarak katılırım.	89,7
18-	Bir veli olarak okula aidiyet hissediyorum.	79,5
19-	Çocuğumun ev ödevlerini tamamlamasını sağlarım.	100
20-	Çocuğumu okumaya teşvik ederim.	100
21-	Çocuğumun her gün okula gitmesini sağlarım.	97,5
22-	Çocuğumun eğitiminde aktif bir ortağım.	100
GENEL DEĞERLENDİRME		84,53409

Kuruluş içi analiz; insan kaynaklarının yetkinlik düzeyi, kurum kültürü, teknoloji ve bilişim altyapısı, fiziki ve mali kaynaklara ilişkin analizlerin yapılarak okul/kurumun mevcut kapasitesinin değerlendirilmesidir. Ayrıca, bu bölümde okul/kurumun teşkilat şemasına da yer verilir.

Etkili bir okul/kurum içi analiz süreci; okul/kurumun kaynaklarını, varlıklarını, özelliklerini, yeterliliklerini, yeteneklerini, fırsat alanlarını ve başarısızlıklarını belirlemek için okul/kurumun içinde etkileşime giren tüm bileşenlerinin değerlendirildiği bir süreçtir. Okul/kurum içi analiz sürecinde yararlanılabilecek farklı araçlar vardır. Her bir aracın analiz sürecinin bir diğlisi olarak sunacağı katkı değerlidir. Örneğin, insan kaynakları verileri eğitim planlaması ya da iş değerlendirmeleri gibi alanlarda yapılacak analizlere katkı sağlayacaktır. Ne kadar fazla araçtan faydalanılırsa okul/kurumun durumuna dair o kadar net bir tablo çizilmiş olacaktır. Okul/kurumların okul/kurum içi analiz sürecinde kullanabilecekleri araçlar, içerikleri ve nasıl erişim sağlayabileceklerine dair bilgiler Tablo 4'te verilmiştir.

Tablo 4.Okul/Kurum İçi Analiz İçerik Tablosu

Okul/Kurum İçi	Analiz İçerik Tablosu
Öğrenci sayıları	Okulumuzda 553'ü erkek 592'si kız toplam 1145 öğrenci öğrenim görmektedir. Bu öğrencilerin 66'sı özel gereksinimli ve 33'ü ise yabancı uyruklu öğrencilerdir. 1. sınıfta 304, 2. sınıfta 280, 3. sınıfta 269, 4. sınıfta ise 292 öğrenci öğrenim görmektedir.
Akademik başarı verileri	Okulumuzda öğrencilerin %99'u başarılı bir şekilde üst öğrenimine devam etmektedir. Sınıf tekrarı veli isteğine veya sürekli devamsızlık gibi durumlara göre gerçekleşmektedir.
Sosyal-kültürel-bilimsel ve sportif başarı verileri	Okulumuzda, satranç, okçuluk, judo, tekvando gibi alanlarda lisanslı öğrencilerimiz bulunmaktadır. Bunlardan Dünya şampiyonluğu, İl 1.'liği, ilçe 1.'liği elde eden öğrencilerimiz bulunmaktadır. Ayrıca akıl ve zeka oyunları, geleneksel çocuk oyunlarına katılım sağlanmaktadır.
Öğrenme stilleri envanteri	Okul rehberlik servisi tarafından uygulanmaktadır.
Devam-devamsızlık verileri	e-Okul kayıtları üzerinden devamsız öğrenci takibi gerçekleştirilmektedir. Devamsız öğrencilerle ilgili ziyaret ve raporlar tutularak gerekli bildirimlerde bulunmaktadır.
Okul disiplinini etkileyen faktörler anketi	Okul rehberlik servisi tarafından uygulanmaktadır.
İnsan kaynakları verileri	Okulumuzda 3 yönetici 32 sınıf öğretmeni, 2 İngilizce öğretmeni bulunmakta ve 1 Din Kültürü ve Ahlak Bilgisi öğretmeni kadrosu yerine 3 görevlendirme öğretmen bulunmaktadır. Okulumuzda kadrolu yardımcı personel bulunmamaktadır. İşkur kapsamında beş personel görevlendirilmektedir.
Öğretmenlerin hizmet içi eğitime katılma oranları	Öğretmenler ve yöneticiler her yıl % 100 oranında en az bir seminere katılım sağlamaktadır.
Öğrenme ortamı verileri	Okulumuz 4 katlı (bodrum dahil) olup, 1 kantin, 1 beden eğitimi salonu, 1 konferans salonu, 1 BT sınıf, 1 resim atölyesi, 3 rehberlik servisi, 1 öğretmenler odası, 3 idari oda , 1 kütüphanesi bulunmaktadır.
Okul/kurum ortamını değerlendirme anketi	Okul rehberlik servisi tarafından uygulanmaktadır.

Tablo 3. Çalışanların Görev Dağılımı

GÖREVLERİ
<p>Okul Müdürü;</p> <ol style="list-style-type: none"> 1.Ders okutur. 2.Kanun, tüzük, yönetmelik, yönerge, program ve emirlere uygun olarak görevlerini yürütmeye, 3.Okulu düzene koyar, Denetler. 4.Okulun amaçlarına uygun olarak yönetilmesinden, değerlendirilmesinden ve geliştirmesinden sorumludur. 5.Okul müdürü, görev tanımında belirtilen diğer görevleri de yapar.
<p>Müdür Yardımcıları</p> <ol style="list-style-type: none"> 1.Ders okutur. 2.Okulun her türlü eğitim-öğretim, yönetim, öğrenci, personel, tahakkuk, ayniyat, yazışma, sosyal etkinlikler, yatılılık, bursluluk, güvenlik, beslenme, bakım, nöbet, koruma, temizlik, düzen, halkla ilişkiler gibi işleriyle ilgili olarak okul müdürü tarafından verilen görevleri yapar. 3.Müdür yardımcıları, görev tanımında belirtilen diğer görevleri de yapar.
<p>Öğretmen</p> <ol style="list-style-type: none"> 1. İlkokullarda dersler sınıf veya branş öğretmenleri tarafından okutulur. 2. Öğretmenler, kendilerine verilen sınıfın veya şubenin derslerini, programda belirtilen esaslara göre plânlamak, okutmak, bunlarla ilgili uygulama ve deneyleri yapmak, ders dışında okulun eğitim-öğretim ve yönetim işlerine etkin bir biçimde katılmak ve bu konularda kanun, yönetmelik ve emirlerde belirtilen görevleri yerine getirmekle yükümlüdürler. 3. Sınıf öğretmenleri, okuttukları sınıfı bir üst sınıfta da okuturlar. 4. İlköğretim okullarının 4'üncü sınıflarında özel bilgi, beceri ve yetenek isteyen; din kültürü ve ahlâk bilgisi, yabancı dil dersleri branş öğretmenlerince okutulur. 5. Derslerini branş öğretmeni okutan sınıf öğretmeni, bu ders saatlerinde yönetimce verilen eğitim-öğretim görevlerini yapar. 6. Okulun bina ve tesisleri ile öğrenci mevcudu, yatılı-gündüzlü, normal veya ikili öğretim gibi durumları göz önünde bulundurularak okul müdürlüğünce düzenlenen nöbet çizelgesine göre öğretmenlerin, normal öğretim yapan okullarda gün süresince, ikili öğretim yapan okullarda ise kendi devresinde nöbet tutmaları sağlanır. 7. Yönetici ve öğretmenler; Dys sisteminden ve Resmî Gazete, Tebliğler Dergisi, genelge ve duyurulardan elektronik ortamda yayımlananları Bakanlığın web sayfasından takip eder. 8. Elektronik ortamda yayımlanmayanları ise okur, ilgili yeri imzalar ve uygularlar. 9. Öğretmenler dersleri ile ilgili araç-gereç ve ışıklardeki eşyayı, okul kütüphanesindeki kitapları korur ve iyi kullanılmasını sağlarlar.
<p>Yönetim İşleri ve Büro Memuru</p> <ol style="list-style-type: none"> 1. Müdür veya müdür yardımcıları tarafından kendilerine verilen yazı ve büro işlerini yaparlar. 2. Gelen ve giden yazılarla ilgili dosya ve defterleri tutar, yazılanların asıl veya örneklerini dosyalar ve saklar, gerekenlere cevap hazırlarlar. 3. Memurlar, teslim edilen gizli ya da şahıslarla ilgili yazıların saklanmasından ve gizli tutulmasından sorumludurlar. 4. Öğretmen, memur ve hizmetlilerin özlük dosyalarını tutar ve bunlarla ilgili değişiklikleri günü gününe işlerler. 5. Arşiv işlerini düzenlerler. 6. Müdürün vereceği hizmete yönelik diğer görevleri de yaparlar.
<p>Yardımcı Hizmetler Personeli</p> <ol style="list-style-type: none"> 1. Yardımcı hizmetler sınıfı personeli, okul yönetimince yapılacak plânlama ve iş bölümüne göre her türlü yazı ve dosyayı dağıtmak ve toplamak, 2. Başvuru sahiplerini karşılamak ve yol göstermek, 3. Hizmet yerlerini temizlemek, Aydınlatmak ve ısıtma yerlerinde çalışmak, 4. Okula getirilen ve çıkarılan her türlü araç-gereç ve malzeme ile eşyayı taşıma ve yerleştirme işlerini yapmakla yükümlüdürler. 5. Bu görevlerini yaparken okul yöneticilerine ve nöbetçi öğretmene karşı sorumludurlar.

Tablo 4. İdari Personelin Hizmet Süresine İlişkin Bilgiler/İLKOKUL

Hizmet Süreleri	2024 Yıl İtibarıyla	
	Kişi Sayısı	%
1-4 Yıl	0	0
5-6 Yıl	0	0
7-10 Yıl	0	0
10.....Üzeri	3	100

Tablo 5. Okul/Kurumda Oluşan Yönetici Sirkülasyonu Oranı/İLKOKUL

	Yıl İçerisinde Okul/Kurumdan Ayrılan Yönetici Sayısı			Yıl İçerisinde Okul/Kurumda Göreve Başlayan Yönetici Sayısı		
	2021	2022	2023	2021	2022	2023
TOPLAM	0	0	0	0	0	0

Tablo 6 İdari Personelin Katıldığı Hizmet İçi Programları/İLKOKUL

Görevi	Konulara göre katılım sağlanan hizmetiçi eğitim sayısı		
	Yönetimle ilgili	Kişisel Gelişim	Mesleki Gelişim
Müdür	2	1	16
Müdür Baş Yardımcıları	0	0	0
Müdür Yardımcıları	6	12	70

Tablo 7. Öğretmenlerin Hizmet Süreleri/İLKOKUL

Hizmet Süreleri	Kadın	Erkek	Toplam
	1-3 Yıl		
4-6 Yıl			
7-10 Yıl	10	0	10
11-15 Yıl	4	3	7
16-20	10	1	11
20 ve üzeri	7	2	9

Tablo 8. Kurumda Gerçekleşen Öğretmen Sirkülasyonu/İLKOKUL

	Yıl İçerisinde Kurumdan Ayrılan Öğretmen Sayısı			Yıl İçerisinde Kurumda Göreve Başlayan Öğretmen Sayısı		
	2021	2022	2023	2021	2022	2023
TOPLAM	4	12	4	8	4	5

Tablo 9. Öğretmenlerin Konulara göre katılım sağlanan hizmetiçi eğitim sayısı/İLKOKUL

Konulara göre katılım sağlanan hizmetiçi eğitim sayısı						
Görevi	Yönetimle ilgili		Kişisel Gelişim		Mesleki Gelişim	
	Kadın	Erkek	Kadın	Erkek	Kadın	Erkek
Katılan Öğretmen Sayısı	30	7	30	7	30	7
Katılmayan Öğretmen Sayısı	0	0	0	0	0	0

Tablo 10. Kurumdaki Mevcut Hizmetli/ Memur Sayısı/İLKOKUL

	Görevi	Erkek	Kadın	Eğitim Durumu	Hizmet Yılı
1	Memur	0			
2	Hizmetli	0			
3				
4				
5					
6					

Tablo 11. Okul/kurum Rehberlik Hizmetleri/İLKOKUL

Mevcut Kapasite				Mevcut Kapasite Kullanımı ve Performans					
Psikolojik Danışman Norm Sayısı	Görev Yapan Psikolojik Danışman Sayısı	İhtiyaç Duyulan Psikolojik Danışman Sayısı	Görüşme Odası Sayısı	Danışmanlık Hizmeti Alan			Rehberlik Hizmetleri İle İlgili Düzenlenen Eğitim/Paylaşım Toplantısı vb. Faaliyet Sayısı		
				Öğrenci Sayısı	Öğretmen Sayısı	Veli Sayısı	Öğretmenlere Yönelik	Öğrencilere Yönelik	Velilere Yönelik
3	3	0	3	672	32	873	4	722	82

Tablo 4. İdari Personelin Hizmet Süresine İlişkin Bilgiler/ANAOKULU

Hizmet Süreleri	2024 Yıl İtibarıyla	
	Kişi Sayısı	%
1-4 Yıl		
5-6 Yıl		
7-10 Yıl		
10.....Üzeri	2	100

Tablo 5. Okul/Kurumda Oluşan Yönetici Sirkülasyonu Oranı/ANAOKULU

	Yıl İçerisinde Okul/Kurumdan Ayrılan Yönetici Sayısı			Yıl İçerisinde Okul/Kurumda Göreve Başlayan Yönetici Sayısı		
	2021	2022	2023	2021	2022	2023
TOPLAM						1

Tablo 6 İdari Personelin Katıldığı Hizmet İçi Programları/ANAOKULU

Görevi	Konulara göre katılım sağlanan hizmetiçi eğitim sayısı		
	Yönetimle ilgili	Kişisel Gelişim	Mesleki Gelişim
Müdür	19		
Müdür Baş Yardımcıları			
Müdür Yardımcıları	2	3	35

Tablo 7. Öğretmenlerin Hizmet Süreleri/ANAOKULU

Hizmet Süreleri	Kadın	Erkek	Toplam
		9	
1-3 Yıl	1		
4-6 Yıl	2		
7-10 Yıl	1		
11-15 Yıl	3		
16-20			
20 ve üzeri	2		

Tablo 8. Kurumda Gerçekleşen Öğretmen Sirkülasyonu/ANAOKULU

	Yıl İçerisinde Kurumdan Ayrılan Öğretmen Sayısı			Yıl İçerisinde Kurumda Göreve Başlayan Öğretmen Sayısı		
	2021	2022	2023	2021	2022	2023
TOPLAM					8	2

Tablo 9. Öğretmenlerin Konulara göre katılım sağlanan hizmetiçi eğitim sayısı/ANAOKULU

Konulara göre katılım sağlanan hizmetiçi eğitim sayısı						
Görevi	Yönetimle ilgili		Kişisel Gelişim		Mesleki Gelişim	
	Kadın	Erkek	Kadın	Erkek	Kadın	Erkek
Katılan Öğretmen Sayısı	3	0	18	0	226	0
Katılmayan Öğretmen Sayısı	7	0	5	0	0	0

Tablo 10. Kurumdaki Mevcut Hizmetli/ Memur Sayısı/ANAOKULU

	Görevi	Erkek	Kadın	Eğitim Durumu	Hizmet Yılı
1	Memur	0	0		
2	Hizmetli	0	0		
3				
4				
5					
6					

Tablo 11. Okul/kurum Rehberlik Hizmetleri/ANAOKULU

Mevcut Kapasite				Mevcut Kapasite Kullanımı ve Performans						
Psikolojik Danışman Norm Sayısı	Görev Yapan Psikolojik Danışman Sayısı	İhtiyaç Duyulan Psikolojik Danışman Sayısı	Görüşme Odası Sayısı	Danışmanlık Hizmeti Alan			Rehberlik Hizmetleri İle İlgili Düzenlenen Eğitim/Paylaşım Toplantısı vb. Faaliyet Sayısı			
				Öğrenci Sayısı	Öğretmen Sayısı	Veli Sayısı	Öğretmenlere Yönelik	Öğrencilere Yönelik	Vellere Yönelik	
1	1	0	1	49	4	117	4	120	11	

Okulumuz, bilgi üretiminde eğitim teknolojilerini yoğun bir şekilde kullanmaktadır. Eğitimde kalıcı öğrenmeyi hedefleyen bir anlayışla, teknolojiyi en üst düzeyde kullanmaktadır. Öğretmenler, bilgisayar ve projeksiyon gibi teknolojik araçları derslerinde kullanmaktadır. Okulumuz internete bağlı ve bilgisayarlar her yerde bulunmaktadır. Ayrıca öğrencilerin öğrenme süreçlerini desteklemek için çeşitli teknolojik araçlar kullanılmaktadır. Okulumuz, bilgilerin düzenli bir şekilde kaydedilmesini ve paylaşılmasını sağlamaktadır. Öğrenci ve çalışanlarla ilgili bilgiler dosyalanmakta ve güncellenmektedir. Bilgiye erişim, çeşitli yöntemlerle sağlanmaktadır. Evraklar, uygun bir dosya sistemine göre düzenlenmekte ve saklanmaktadır. Ayrıca okulun teknolojik donanımı amaca uygun şekilde kullanılmakta ve bakımı düzenli olarak yapılmaktadır.

Okulumuz, bina ve donanımların yangın, doğal afet, sabotaj ve teröre karşı sigortalanmasına da önem vermektedir. Yöneticiler, teknolojik gelişmeleri sürekli takip ederek, okulun ihtiyaçlarına ve hedeflerine uygun olarak değerlendirir ve gerektiğinde günceller. Atık yönetimi konusunda bilinçlendirme eğitimleri düzenlenmekte ve okulda olumsuz etki yaratabilecek ürünlerden kaçınılmaktadır. Toplanan atıklar geri dönüşüme gönderilmekte ve eğitimde kullanılmaktadır. Binaların bakımı düzenli olarak yapılır ve yangın güvenliği önlemleri alınır. Ayrıca, toplum sağlığını tehdit edebilecek maddeler kullanılmamaktadır ve kalorifer sistemleri düzenli olarak bakıma alınmaktadır.

Tablo 12. Teknolojik Araç-Gereç Durumu/İLKOKUL

Araç-Gereçler	2021	2022	2023	İhtiyaç
Etkileşimli Tahta		8	24	YOK
Masa Üstü Bilgisayar	7			YOK
Diz Üstü Bilgisayar	9	1		YOK
Tümleşik Bilgisayar		16		YOK
Yazıcı	7	2		YOK

Tablo 12. Teknolojik Araç-Gereç Durumu/ANAOKULU

Araç-Gereçler	2021	2022	2023	İhtiyaç
PROJEKSİYON	8	8	8	0
MASAÜSTÜ BİLGİSAYAR	0	0	2	8
ALL IN ONE BİLGİSAYAR	0	0	1	0
BUZDOLABI	0	0	1	1
BULAŞIK MAKİNESİ	0	0	1	1
FIRIN	0	0	1	1
TOST MAKİNESİ	0	0	2	2
MUTFAK ROBOTU	0	0	1	1
BLENDER SET	0	0	1	0
DAVLUMBAZ	0	0	1	0
TELSİZ MİKROFON	0	0	1	0
LAZER YAZICI	0	0	1	0
HOPARLÖR	0	0	10	0
ANONS CİHAZI	0	0	1	0
ANFI MİKSER 2*400W	0	0	1	0
AKILLI TAHTA	0	0	0	8

Tablo 13. Fiziki Mekân Durumu/İLKOKUL

Fiziki Mekân	Var	Yok	Adedi	İhtiyaç
Öğretmen Çalışma Odası		Yok		
Ekipman Odası		Yok		
Kütüphane	Var		1	
Rehberlik Servisi	Var		1	
Resim Odası	Var		1	
Müzik Odası		Yok		
Çok Amaçlı Salon	Var		1	
Teknoloji ve Tasarım Odası		Yok		
Bilgisayar laboratuvarı	Var		1	
Yemekhane		Yok		
Spor Salonu		Yok		
Otopark		Yok		
Spor Alanları		Yok		
Kantin	Var		1	
Fen Bilgisi Laboratuvarı		Yok		
Atölyeler		Yok		
Yardımcı Personel Odası	Var		1	
Arşiv	Var		1	
Harita Odası		Yok		
Destek Odası		Yok		

Tablo 13. Fiziki Mekân Durumu/ANAOKULU

Fiziki Mekân	Var	Yok	Adedi	İhtiyaç	Açıklam a
Öğretmen Çalışma Odası		*		*	
Ekipman Odası		*		*	
Kütüphane		*		*	
Rehberlik Servisi	*		1		
Resim Odası		*		*	
Müzik Odası		*		*	
Çok Amaçlı Salon	*		1		
Spor Salonu		*		*	
Teknoloji ve Tasarım Odası		*		*	
Bilgisayar laboratuvarı		*		*	
Yemekhane		*		*	
Spor Salonu		*		*	
Otopark		*		*	
Spor Alanları		*		*	
Kantin		*		*	
Fen Bilgisi Laboratuvarı		*		*	
Atölyeler		*		*	
Yardımcı Personel Odası		*		*	
Arşiv		*		*	
Harita Odası		*		*	
Destek Odası		*		*	

Okulumuzda finansal ve fiziksel kaynakların yönetimi süreci titizlikle yürütülmektedir. Finansal kaynaklar yıllık bütçe planına göre oluşturulmakta ve giderlerle ilgili düzenlemeler Okul Aile Birliği ve komisyonlar tarafından gerçekleştirilmektedir. Okulumuz, kar amacı gütmeyen bir kuruluş olarak faaliyet göstermektedir ve yıllık bütçe gelirleri, Okul Aile Birliği'ne yapılan veli bağışları, kermes gelirleri ve anasınıfı aidatlarından oluşmaktadır.

Çalışanlar, bütçe oluşturulurken bilgilendirilmekte ve bireysel ve grup olarak belirlenen ihtiyaçlar okulumuzun finansal kaynaklarından karşılanmaktadır. Finansal risklerin önlenmesi amacıyla tasarruf tedbirleri alınmakta ve oluşabilecek bütçe açıkları çalışanlara duyurulmakta, gerekli kaynak sağlanması için Okul Aile Birliği ile işbirliği yapılmaktadır.

Eğitim-öğretim kalitesinin ve kurum kültürünün istenilen düzeye ulaşması için öğrenci, veli ve işbirliği yapılan kuruluşlarla sinerji yaratılarak birlikte çalışmalar yapılmakta ve süreç iyileştirme ekiplerine bu kuruluşların temsilcilerinin katılımı sağlanmaktadır. Ayrıca, diğer iş birlikleriyle Okul Aile Birliği çalışanları, Okul Gelişim Yönetim Ekibi ve toplantılarda bir araya gelerek bilgi paylaşımında bulunmakta ve tüm gelir ve giderler Tefbis sistemine işlenmektedir.

Tablo 14. Kaynak Tablosu/İLOKUL

Kaynak Tablosu	2024	2025	2026	2027	2028	Toplam Maliyet
Genel Bütçe	20.556.179	27.545.281	37.461.581	51.696.982	73.409.715	210.669.739
Valilik Ve Belediyelerin Katkısı	0	0	0	0	0	0
Diğer AB ve Sosyal Dayanışma Fonları	0	0	0	0	0	0
0	0	0	0	0	0	0
0	0	0	0	0	0	0
TOPLAM	20.556.179	27.545.281	37.461.581	51.696.982	73.409.715	210.669.739

Tablo 14. Kaynak Tablosu/ANAOKULU

Kaynak Tablosu	2024	2025	2026	2027	2028	Toplam Maliyet
Genel Bütçe	4.513.599.639	6.048.223.516	8.225.583.982	13.243.190.211	18.805.330.100	50.835.927.448
Valilik Ve Belediyelerin Katkısı	0	0	0	0	0	0
Diğer AB ve Sosyal Dayanışma Fonları	0	0	0	0	0	0
0	0	0	0	0	0	0
0	0	0	0	0	0	0
TOPLAM	4.513.599.639	6.048.223.516	8.225.583.982	13.243.190.211	18.805.330.100	50.835.927.448

Tablo 15. Harcama Kalemler

Harcama Kalemi	Çeşitleri
Personel	Sözleşmeli olarak çalışan personelin (sekreter temizlik, güvenlik) ücret, vergi, sigorta vb. giderleri
Onarım	Okul/kurum binası ve tesisatlarıyla ilgili her türlü küçük onarım; makine, bilgisayar, yazıcı vb. bakım giderleri
Sosyal-sportif faaliyetler	Etkinlikler ile ilgili giderler
Temizlik	Temizlik malzemeleri alımı
İletişim	Telefon, faks, internet, posta, mesaj giderleri
Kırtasiye	Her türlü kırtasiye ve sarf malzemesi giderleri

Tablo 16. Gelir-Gider Tablosu/İLKOKUL

YILLAR	2021		2022		2023	
HARCAMA KALEMLERİ	GELİR	GİDER	GELİR	GİDER	GELİR	GİDER
Temizlik				76298,69		141786
Küçük Onarım				25734,92		27849,4
Bilgisayar Harcamaları						
Büro Makinaları Harcamaları			154525		273260	
Telefon						
Sosyal Faaliyetler				15983,1		
Kırtasiye				36486,44		99982
GENEL						

Tablo 16. Gelir-Gider Tablosu/ANAOKUL

YILLAR	2021		2022		2023	
HARCAMA KALEMLERİ	GELİR	GİDER	GELİR	GİDER	GELİR	GİDER
Temizlik						42.284,37
Küçük Onarım						71.946,00
Bilgisayar Harcamaları						55.482,65
Büro Makinaları Harcamaları						
Telefon					648.962,16	
Sosyal Faaliyetler						
Kırtasiye						42.056,40
Beslenme						200.447,22
Donatım						236.691,52
GENEL						

Tablo 17. Norm Kadro Durumu/İLKOKUL

Sıra No	Unvan-Branşı	Norm	Mevcut	İhtiyaç	Sözleşmeli	Fazla
1	Müdür	1	1	0	0	0
2	Müdür Baş Yardımcısı	0	0	0	0	0
3	Müdür Yardımcısı	2	2	0	0	0
4	Sınıf Öğretmenliği	32	32	0	0	0
5	İngilizce	2	2	0	0	0
6	Rehber Öğretmen	3	3	0	0	0
7	Din Kültürü ve Ahlak Bilgisi	1	0	1	0	0

Tablo 17. Norm Kadro Durumu/ANAOKULU

Sıra No	Unvan-Branşı	Norm	Mevcut	İhtiyaç	Sözleşmeli	Fazla
1	Müdür	0	0	0	0	0
2	Müdür Baş Yardımcısı	0	0	0	0	0
3	Müdür Yardımcısı	1	1	0	0	0
4	Okul Öncesi Öğretmenliği	8	8	0	0	0
5	İngilizce	0	0	0	0	0
6	Rehber Öğretmen	1	1	0	0	0
TOPLAM		10	10	0	0	0

Tablo 18 Öğretmen/Öğrenci Durumu/İLKOKUL

ÖĞRETMEN	ÖĞRENCİ		OKUL
Toplam öğretmen sayısı	Öğrenci sayısı		Toplam öğrenci sayısı Öğretmen başına düşen öğrenci sayısı
	Kız	Erkek	
37	553	592	1145 36

NOTLAR

Bu sayfada değinilecek hususlar

- İlkokulda 1145 öğrenci 32 derslikte öğrenim görmekte öğretmen başına 37 öğrenci düşmektedir. Okulumuzda 66 öğrenci kaynaştırma eğitimine devam etmektedir.
- Okulumuzda 34 öğrenciye destek oda eğitimi sağlanmaktadır. Öğrencilerin bireysel eğitim planları doğrultusunda eğitimleri başarılı bir şekilde yürütülmektedir.
- Okulumuzda öğrenim gören öğrencileri akademik başarıları yüksek düzeydedir. Sınıf tekrar oranı ortalama % 0.2 oranındadır. Sınıf tekrarının kaynağı, sağlık ve sürekli devamsızlık gibi nedenlerden kaynaklanmaktadır.
- Okulumuzda ulusal anma törenleri ve bayramlar öğretmenler kurulunda alınan kararlar doğrultusunda ve kapsayıcı bir şekilde gerçekleştirilmektedir. Genel faaliyetlerde öğretmenlerin katılım oranı % 100, öğrencilerin katılım oranı %95, velilerin katılım oranı %75 civarındadır.
- Okulumuzda, öğretmenlerimize yönelik koro, velilere yönelik projeler, öğrencilere yönelik geziler düzenlenmektedir. Ankara'da Anıtkabir, MTA müzesi, Mehmet Akif Ersoy Müzesi, devlet tiyatrosu vb. yerlere geziler düzenlenmektedir. Okulumuzda kulüplerce ve sosyal sorumluluk projeleri kapsamında güncel sergiler açılmakta ve veliler tarafından ziyaret edilmektedir. Öğretmenlerin ve öğrencilerin tamamı bir ya da daha fazla gezi faaliyetine katılım sağlamakta, okulumuzu ziyarete gelen velilerin büyük çoğunluğu açılan sergileri ziyaret etmektedir.
- Okulumuzda Ulusal Eğitim Kongresi'ne Geliştir Uygula Paylaş projesi kapsamında katılım sağlamıştır. 2024 Ulusal Eğitim Kongresine Okul İklimi konusunda bildiri sunumu gerçekleştirilecektir. Ayrıca okulumuzda danışman akademisyenlik uygulaması da yürütülmektedir. Okulumuzda dijital olarak Talebe dergisi çıkarılmaktadır.
- Okulumuzda Gençlik ve Spor bakanlığı ile Milli Eğitim Bakanlığı arasındaki protokol kapsamında 4. sınıf öğrencilerinin derslerine antrenörler katılım sağlamaktadır. Ayrıca geleneksel çocuk oyunları, okul turnuvaları ve ulusal, uluslararası bazda yarışmalara (satranç, judo, tekvando, okçuluk) katılım sağlanmaktadır. Alpaut Dünya ve Balkan şampiyonluğu, judo il ikinciliği, ilçe birinciliği, satranç ilçe ikinciliği dereceleri bulunmaktadır.
- Okulumuzda öğrenci devamsızlıkları e-okul sisteminden takip edilmekte ve mevzuat çerçevesinde öğrencilerin devamını sağlayacak tedbirler alınmaktadır. Önceki yılda devamsızlıktan kalan öğrenci oranı % 0,2; sürekli devamsız olup kazandırılan öğrenci oranı % 0,2; adreslerinde bulunmayan ve gerekli bildirimlerde bulunulan öğrenci oranı % 0,6 civarındadır.
- Okulumuzda spor, sivil savunma, gezi, değerler, bilinçli tüketici, demokrasi, insan hakları ve yurttaşlık, enerji verimliliği, Kızılay ve kan bağıışı, sağlık, temizlik, beslenme , trafik güvenliği ve ilkyardım, Yeşilay kulüpleri bulunmaktadır. Kulüpler çeşitli projeler kapsamında sergiler, etkinlik, gezi ve toplum hizmeti çalışmaları yürütülmektedir.

NOTLAR

Bu sayfada değinilecek hususlar

- Okulumuz personeli izinlerini mevzuat çerçevesinde kullanmaktadır. Sevk rapor vb. nedenlere bağılı olarak haftalık sevk oranı personel sayısına göre % 2 civarındadır.
- Rehberlik hizmetleri okulumuzda etkin ve verimli bir şekilde yürütölmektedir. Okulumuzda rehberlik faaliyetleri kapsamında 672 öđrenci bireysel hizmet almıştır. Bunun dışında öđretmenlere yönelik 4, öđrencilere yönelik 722 ve velilere yönelik 82 eğitim/paylaşım gerçekleştirilmiştir.
- Okulumuzda 66 özel gereksinimli öđrenci bulunmaktadır. Bunların yaklaşık % 50 si özel yetenekli diđer yarısı herhangi bir yetersizlikten kaynaklanan özel gereksinim durumunu kapsamaktadır. Öđrencilerimize yönelik destek oda eğitimi hizmeti sağlanmakta ve sınıf rehber öđretmenlerimizce bireysel eğitim planı kapsamında çalışmalar gerçekleştirilmektedir.
- Okulumuz Milli Eğitim Müdürlüğü'nün çalışmalarına faal katılım sağlamakta Geliştir Uygula Paylaş Projesi kapsamında bilimsel çalışma yürütölmektedir. Ayrıca AB Erasmus Projesi Konsorsiyum üyesi olarak sürece dahil olunmuştur. Belediyeler tarafından okul oyun alanlarının geliştirilmesi için girişimlerde bulunulmuştur.
- Okula ulaşım Ankara merkezden otobüslerle sağlanmaktadır. En yakın durađa uzaklık yaklaşık 500 metredir. İlçe merkezine uzaklık yaklaşık 2 km'dir. Okulumuz personelinin % 90'ı ilçede ikamet etmektedir.
- Okulumuzda konferans salonu, çok amaçlı salon, BTS, kütüphane, danışma, idari odalar derslikler, öđretmenler odası bulunmaktadır. Odalarda ses, ışık ve ısı yönünden sorun bulunmamaktadır. Binanın iç ve dış ses yalıtımı konusunda problem yaşanmamaktadır.
- Okulumuzda kantin bulunmaktadır. Çocukların temel ihtiyaçlarına cevap verecek düzeydedir. Kantin geliri okul aile birliğine katkı sağlamaktadır. Ancak kantinin kafeterya bölümü yetersiz uygun oturma alanı bulunmamaktadır.
- Okulumuzun ısınması doğalgaz ile sağlanmaktadır. Kalorifer görevlisi bulunmamaktadır. Isınma kaskad sistem kombi ile gerçekleştirilmektedir. Okulun ısınması ile ilgili sorun bulunmamaktadır.
- Sivil savunma çalışmaları okulumuz Sivil Savunma Kulübü faaliyetleri çerçevesinde yürütölmektedir. Düzenli olarak tatbikatlar yapılmaktadır. Her katta yangın tüpü ve yangın hortumu tertibatı bulunmaktadır. Ayrıca ikaz alarm sistemi bulunmaktadır
- Okulumuzda her sınıfta etkileşimli tahta bulunmakta ve öđretmenlerimizce faal olarak kullanılmaktadır. Ayrıca okulumuzda bulunan BTS atölyesinde öđretmenlerimize yönelik mesleki kurslar ve öđrencilere yönelik kodlama etkinlikleri gerçekleştirilmektedir. Öđrencilerimiz ayrıca spor ekipmanlarını derslerde kullanmaktadır.
- Okulumuz ilçenin ilk e-Twinning Etiketini alan okullarındandır. Ulusal ve uluslararası kalite etiketleri bulunmaktadır. Aynı zamanda ekoloji ve sürdürülebilirlik konusunda çevrimiçi ve yüz yüze faaliyetlere katılım sağlayan öncü bir kurumdur.
- Okulumuz İl Milli Eğitim Müdürlüğü tarafından organize edilen Ulusal Eğitim Kongresi'ne katılım sağlayan öncü ve ilk okullardan birisidir. Ayrıca Gazi Üniversitesi ile çevrimiçi ve yüz yüze seminer ve etkinlikler düzenlenmektedir.
- Okulumuz ilçede en fazla e-Twinning faaliyeti yürüten e-Twinning School Etiketini olan öncü kurumlardandır. Ayrıca Okulum Temiz, Sıfır Atık Temel Seviye belgelerine sahiptir. Okulumuzun katkı sunduđu çalışmalardan dolayı çok sayıda teşekkür belgesi vardır.

Tablo 18 Öğretmen/Öğrenci Durumu/ANAOKULU

ÖĞRETMEN	ÖĞRENCİ			OKUL
	Öğrenci sayısı		Toplam öğrenci sayısı	
Toplam öğretmen sayısı	Kız	Erkek		Öğretmen başına düşen öğrenci sayısı
8	90	95	185	23

Okulumuzda 5 şube ile 5 yaş düzeyinde, 2 şube ile 4 yaş düzeyinde ve 1 şube ile 3 yaş düzeyinde eğitim verilmekte olup 5 yaşlarda mevcutlar 25 in üzerine çıkmakta 4 yaşlarda 23 ve 3 yaşlarda 15 mevcut ile faaliyet göstermekteyiz. Tam zamanlı kaynaştırma eğitimine tabi 8 öğrencimiz bulunmaktadır. Bu öğrencilerimizden destek eğitim odasında eğitim alanlar bulunmaktadır.

Okulumuzda belirli gün ve haftalarda kutlama ve anma törenleri düzenlenmektedir. Tüm şube öğretmenlerimiz bu etkinliklerde aktif görev almaktadır.

Okulumuzda kültürel faaliyetlere önem verilmekte olup müze,tiyatro,kütüphane, bilim merkezi,hayvanat bahçesi gibi alanlara çeşitli geziler düzenlenmektedir. Gezilerde tüm okul öğretmenleri görev almakta olup öğrenci ve velilerin çoğunluğu katılım göstermektedir. Okulumuzda sürekli devamsızlık yapan öğrenci bulunmamaktadır.

Okul bünyesinde 2 tane çocuk kulübü şubesi açılmış olup 35 öğrenci ile Güzel Sanatlar, Beden Eğitimi ve Spor Çalışmaları,Zeka Oyunları,Robotik Kodlama ve Drama alanında faaliyetler yapılmaktadır.

- Okul personelimizden öğretmenlerimiz 2023-2024 eğitim öğretim yılında toplamda 36 adet mazeret ve sıhhi izin kullanmışlardır.
- Rehberlik hizmetleri; 92 Veli 33 Öğrenci ve 3 Öğretmen olmak üzere danışmanlık hizmeti verilmiştir. Öğrencilere yönelik Okula ve çevreye uyum, bilinçli teknoloji kullanımı, ihmal istismar farkındalığı, öfke yönetimi duygu kontrolü meslek tanıtımı konularında sınıf rehberlik tek etkinlik uygulamaları yapılmış velilere yönelik iletişim becerileri, bilinçli teknoloji kullanımı, duygu kontrolü ve ihmal istismar farkındalığı seminerleri verilmiştir.
- Özel gereksinimli 8 öğrencimiz bulunmaktadır. Bu öğrenciler arasında dil ve konuşma bozukluğu, bedensel yetersizlik, hafif düzeyde zihinsel yetersizlik, otizm tanısı alan öğrencilerimiz bulunmaktadır. Bu öğrencilerimizin yaşamını kolaylaştırmak için öğretmenlerimiz günlük planlarında uyarılma çalışmaları yapmakta ve bep uygulamaktadırlar. Aileler ile işbirliği içinde bireysel ve grup çalışmaları yapılmaktadır. Öğrencilerimiz Destek eğitim odasından faydalanmaktadırlar.
- Okulumuz öğretmenlerinden 7 tanesi E-twinning projelerine katılım göstermektedir. E-Twinning projesini tamamlayarak öğretmenlerimiz toplamda 10 kalite etiketi almıştır. Okulumuzda MEB Dilimizin Zenginlikleri Projesi ve MEB Okulumda Sağlıklı Besleniyorum projeleri uygulanmaktadır. Ayrıca okul bünyesinde çevre duyarlılığı ve sıfır atık projeleri uygulanmaktadır.
- Okulumuz konumu itibari ile merkezi alanda bulunduğundan ulaşım kolaylıkla sağlanmaktadır.
- Okulumuzda toplam 1 ana bina bulunmaktadır. 1 müdür odası, 1 müdür yardımcısı odası, 8 derslik, bulunmaktadır. 1 mutfak, 1 erkek öğrenci WC, 1 kız öğrenci WC, 1 engelli WC, 1 depomuz bulunmaktadır. Bodrum katta bir sığınak, 1 jeneratör, 1 kız öğrenci WC, 1 bayan öğretmen WC, 1 bayan engelli WC, 1 erkek engelli WC, 1 erkek WC, 1 erkek öğretmen WC, 1 sıfır atık deposu, 2 duş, 2 giyinme odası, 1 elektrik odası, 1 beden eğitimi salonu, 1 teknisyen odası, 1 kazan dairesi, 6 çok amaçlı depo yer almaktadır.
- Sivil savunma çalışmaları (yangın tertibatı, yangın tüpü, ikaz alarm zili, elektrik tertibatının kontrolü, baca temizliği, kalorifer kazanının temizliği, sivil savunma tatbikatı vs.) yapılarak mebbis modülüne veri girişleri yapılmaktadır.

Çevre analizinde; okulumuzu etkileyebilecek dışsal değişimler ve eğilimler değerlendirilmiştir. PEST Analizi faktörlerin incelenerek önemli ve hemen harekete geçilmesi gerekenleri tespit etmek ve bu faktörlerin, olumlu veya olumsuz kimleri etkilediğini ortaya çıkarmak için yapılan analizdir. Okulumuzda PEST Analizi, politik(siyasi), ekonomik, sosyal ve teknolojik faktörlerin incelenerek önemli ve hemen harekete geçirilmesi gerekenleri tespit etmek ve bu faktörlerin olumlu (fırsat) veya olumsuz (tehdit) etkilerini ortaya çıkarmak için yapılan bir analizdir. Politik, ekonomik, sosyal ve teknolojik değişimlerin sakıncalı(tehdit) taraflarından korunmak, avantajlı(fırsat) taraflarından yararlanmaya çalışmaktır. Okulumuz politik, ekonomik, sosyal ve teknolojik alanlardaki çevre değişkenlerini değerlendirmiş, bu değişkenlerin okulun gelişimine nasıl katkı sağlayacağını ya da okul gelişimini nasıl engelleyeceğini belirlenmiştir. Bu değişkenlerden okulumuzun gelişimine katkı sağlayacak olanlar bir fırsat olarak değerlendirilmiştir. Bunun yanı sıra okul gelişimini engelleyebilecek olan değişkenler ise tehdit olarak alınmış ve planlama yapılırken bu tehditler göz önünde bulundurulmuştur. Sosyal faktörler çevrenin sosyokültürel değerleri ve tutumları ile ilgilidir.

Bu değer ve tutumlar okulumuzun çalışanları ve hizmet sunduğu kesimler açısından önemlidir. Çünkü bu konular örgütün stratejik hedeflerini, amaçlarını etkileyebilir, kurum açısından bir fırsat ya da tehdit oluşturabilir. Sosyal açıdan çevre analizi yapılırken kurumun bulunduğu çevredeki yaşantı biçimi, halkın kültürel düzeyi, toplumsal gelenekler vb. konular dikkate alınmalı, bu konuların kurum açısından bir fırsat mı yoksa tehdit unsuru mu olduğu tespit edilmelidir. Teknolojik alandaki hızlı gelişmeler, telefon, radyo, televizyon ve internet gibi günümüz haberleşme araçları çevrede olup bitenlerden zamanında haberdar olma olanakları yanında, yazılı haberleşmenin ifade güçlüklerini ortadan kaldırmış, hatta birtakım olayları görerek anında izleyebilme olasılığını gerçekleştirmiş bulunmaktadır.

Herhangi bir haber, mesaj veya önemli bir olay, dünyanın herhangi bir yerine vakit geçirmeksizin çok çabuk ulaşmakta; dünyanın herhangi bir yerinden başka bir yere bilgi ve deneyim transferi gerçekleştirilebilmektedir. Bu durum bilimsel, teknik ve düşünsel alanlarda meydana gelen gelişmelerin iyi veya kötü sonuçlarıyla bütün dünyaya yayılmasını sağlamaktadır.

Böylece, dünyada kişiler arası ilişkilerde olduğu kadar, grup ve uluslararası ilişkilerde de sosyokültürel yönden hızlı değişimler meydana gelmektedir. Bilimsel, teknik ve düşünsel değişimler, eğitim ve öğretim alanındaki sistem ve yöntemleri de temelinden değişime zorlamaktadır.

Kurumumuz çevre analizi yapılırken, Türk eğitim sisteminin genel yapısı, Bakanlığımızın ve İl Milli Eğitim Müdürlüğümüzün; dünyada ve AB ülkelerinde genel durum ve eğilimler ve eğitimde yeni yaklaşımlara ait görüşleri ile pedagojik ve akademik gereklerin yanında ilgili tarafların görüşleri dikkate alınmıştır. Bu bölümde çevre analizi ve üst politika belgeleriyle uyumu ele alınmıştır.

Bu aşamada bölgemizdeki politik, ekonomik, sosyal-kültürel ve teknolojik faktörler analiz edilmiştir.

Politik / Yasal Faktörler	Ekonomik Faktörler
<ul style="list-style-type: none"> ▪ İlgili Mevzuat ▪ Kalkınma Planları ▪ MEB Strateji Belgesi ▪ Milli Eğitim Şura Kararları ▪ İş kanunları ▪ Çevresel Düzenlemeler ▪ Politik İstikrar ▪ Kamu Mali Kontrol Yönetimi ▪ Kamu ve özel kuruluşların Destekleri ▪ Uluslar Arası İlişkiler 	<ul style="list-style-type: none"> ▪ Dünyadaki genel ekonomik durum ▪ Uluslararası ekonomik kuruluşlarUlusal-Makro Ekonomik Durum ▪ Enflasyon ve değişim oranları ▪ Pazar ve kredi kaynakları, güvensizlik ▪ İstihdam Politikaları ve İşgücü durumu ▪ Orta Vadeli Program ▪ Küreselleşme ▪ Bölgesel Ekonomik Durum ▪ Enerji ve Maliyet
Sosyal / Kültürel Faktörler	Teknolojik Faktörler
<ul style="list-style-type: none"> ▪ 12.Kalkınma Planı ▪ Toplumdaki Etkili Değerler ▪ Eğitimde Fırsat Eşitliği ▪ Çevreye Duyarlılık ▪ Tüketici Eğilimleri ▪ Sağlık Bilinci ▪ Nüfus Artış Oranı ▪ Gelir Dağılımındaki Farklılık ve Hassasiyet ▪ Ürün ömür döngüsü ▪ Yeni ihtiyaç ve isteklerle satın alma eğilimleri ▪ Çalışma ve boş zaman eğilimleri ▪ Zenginlik ve gelir dağılımı ▪ Doğum artış oranı ve ortalama ömür ▪ Toplumdaki etkili değerler 	<ul style="list-style-type: none"> ▪ ARGE Çalışmaları ▪ AR-GE Harcamaları ▪ Bilişim Teknolojileri ▪ Bilgi Toplumu Stratejileri ▪ Teknoloji Transferi ▪ Teknoloji Gelişme Hızı ▪ Enerji Kaynakları ve Kullanılabilirlik ▪ Yeni ürünler ▪ Alternatif ve yeni teknolojiler ▪ Girdi kaynakları – maliyet ▪ Endüstri ve Eğitim ▪ Özel destekler ▪ Devletin müdahalesi ▪ Harcamalar

Çevresel Etkenler
<ul style="list-style-type: none"> ● Hava ve su kirlenmesi, ● Toprak yapısı, ● Bitki örtüsü, ● Doğal kaynakların korunması için yapılan çalışmalar, ● Çevrede yoğunluk gösteren hastalıklar, ● Doğal afetler (deprem kuşağında bulunma, Covid 19, kene vakaları vb.)

Okulumuzun temel istatistiklerinde verilen okul künyesi, çalışan bilgileri, bina bilgileri, teknolojik kaynak bilgileri ve gelir gider bilgileri ile paydaş anketleri sonucunda ortaya çıkan sorun ve gelişime açık alanlar iç ve dış faktör olarak değerlendirilerek GZFT tablosunda belirtilmiştir. Dolayısıyla olguyu belirten istatistikler ile algıyı ölçen anketlerden çıkan sonuçlar tek bir analizde birleştirilmiştir.

Kurumun güçlü ve zayıf yönleri donanım, malzeme, çalışan, iş yapma becerisi, kurumsal iletişim gibi çok çeşitli alanlarda kendisinden kaynaklı olan güçlülükleri ve zayıflıkları ifade etmektedir ve ayırmada temel olarak okul müdürü/müdürlüğü kapsamında bakılarak iç faktör ve dış faktör ayrımı yapılmıştır.

İçsel Faktörler

Güçlü Yönlerimiz1	Zayıf Yönlerimiz
<ul style="list-style-type: none"> *Okul yönetici ve öğretmenlerinin ihtiyaç duyduğunda İlçe Milli Eğitim Müdürlüğü yöneticilerine ulaşabilmesi *Liderlik davranışlarını sergileyebilen yönetici ve çalışanların bulunması *Öğretmen yönetici iş birliğinin güçlü olması *Genç öğretmen kadrosunun olması *Kendini geliştiren gelişime açık ve teknolojiyi kullanan öğretmenlerin olması *Okulun sosyal, kültürel, sportif etkinliklerdeki başarısı *Okul Aile Birliğinin iş birliğine açık olması *Bilişim Teknolojileri Sınıfının olması *Her sınıfta etkileşimli tahta olması *ADSL fiber internet bağlantısının olması *Öğrencilerin okuma ihtiyacının giderilmesi için kütüphanenin olması *Ders dışı faaliyetlerin yapılması *Çok Amaçlı Salonun olması *Güvenlik kameralarının olması *Veli iletişiminin güçlü olması *Konferans salonu olması 	<ul style="list-style-type: none"> *Sınıf mevcutlarının kalabalık oluşu *Öğrencilerin ortak bir okul kültürüne sahip olmaması *Nakil gelen ve giden öğrenci sayısının fazla olması *Sürekli devamsız öğrenci sayısının fazla olması *Öğrenci disiplin anlayışının yetersizliği *Kadrolu hizmetli personel bulunmaması *Kadrolu memur personelinin olmaması *Kadrolu sağlık ve güvenlik personelinin olmaması *Okulun bahçesinde oyun alanlarının yetersizliği *Sportif faaliyetler için kapalı spor salonunun olmayışı *Okulun kalabalık olması ve dar bir sokağa açılması nedeniyle trafiğin yoğun olması

Okulumuzun temel istatistiklerinde verilen okul künyesi, çalışan bilgileri, bina bilgileri, teknolojik kaynak bilgileri ve gelir gider bilgileri ile paydaş anketleri sonucunda ortaya çıkan sorun ve gelişime açık alanlar iç ve dış faktör olarak değerlendirilerek GZFT tablosunda belirtilmiştir. Dolayısıyla olguyu belirten istatistikler ile algıyı ölçen anketlerden çıkan sonuçlar tek bir analizde birleştirilmiştir.

Kurumun güçlü ve zayıf yönleri donanım, malzeme, çalışan, iş yapma becerisi, kurumsal iletişim gibi çok çeşitli alanlarda kendisinden kaynaklı olan güçlülükleri ve zayıflıkları ifade etmektedir ve ayırmada temel olarak okul müdürü/müdürlüğü kapsamında bakılarak iç faktör ve dış faktör ayrımı yapılmıştır.

İçsel Faktörler

Güçlü Yönlerimiz	Zayıf Yönlerimiz
<ul style="list-style-type: none"> *Okul yönetici ve öğretmenlerinin ihtiyaç duyduğunda İlçe Milli Eğitim Müdürlüğü yöneticilerine ulaşabilmesi *Liderlik davranışlarını sergileyebilen yönetici ve çalışanların bulunması *Öğretmen yönetici iş birliğinin güçlü olması *Genç öğretmen kadrosunun olması *Kendini geliştiren gelişime açık ve teknolojiyi kullanan öğretmenlerin olması *Okulun sosyal, kültürel, sportif etkinliklerdeki başarısı *Okul Aile Birliğinin iş birliğine açık olması *Her sınıfta projeksiyon makinesi olması *ADSL bağlantısının olması *Ders dışı faaliyetlerin yapılması *Çok Amaçlı Salonun olması *Güvenlik kameralarının olması *Veli iletişiminin güçlü olması *Öğrencilerin devamlı sayısının fazla olması •Okullardaki fiziki durumun özel eğitime gereksinim duyan öğrencilere uygunluğu 	<ul style="list-style-type: none"> • Ailelerin öğrencilerin eğitim-öğretim faaliyetlerine yeterli önem vermemesi • Velilerin eğitim seviyesinin düşüklüğü • Sınıf mevcutlarının kalabalık oluşu • Öğrencilerin ortak bir okul kültüre sahip olmaması • Nakil gelen ve giden öğrenci sayısının fazla olması • Öğrenci disiplin anlayışının yetersizliği • Kadrolu hizmetli ve memur personelinin olmaması • Okulun fiziki mekânlarının yetersizliği • Sportif faaliyetler için kapalı spor salonunun olmayışı • Her sınıfta bilgisayar olmayışı • Her sınıfta akıllı tahtanın olmayışı • Bahçe oyun alanlarının yetersizliği ▪ Öğretmenlere yönelik fiziksel alan yetersizliği • Yemekhane olmayışı • Uyku odası olmayışı • Öğretmenler odası olmayışı • Fotokopi odası olmayışı

Dışsal Faktörler

Fırsatlarımız	Tehditlerimiz
<ul style="list-style-type: none">*Mülki ve yerel yetkililerle olan olumlu diyalog ve iş birliği*Okulumuzun diğer okullar ve kurumlarla iletişiminin güçlü olması*Yerel yönetim, sivil toplum kuruluşları İl Özel İdaresinin eğitime desteği*Bakanlığın Okul Öncesi Eğitime önem vermesi ve yaygınlaştırması*Hayırseverlerin varlığı*Hizmet alanların beklenti ve görüşlerinin dikkate alınması*Okula toplu ulaşımın kolay olması*Okulumuzun yakınlarında hastane sağlık ocağı bulunması*Karakolun okulumuza yakın olması*İnsan kaynaklarının yeterliliği*Velilere kısa sürede ulaşılabilmesi*Eğitim kadromuzun dinamizmi	<ul style="list-style-type: none">*Okulumuzun çevresinde bulunan internet kafeler*Parçalanmış ve problemlili aileler*Medyanın eğitici görevini yerine getirmemesi*Bulduğumuz bölgenin hızlı göç alıp vermesi*Velilerin ekonomik durumunun düşük oluşu*Okulun şehir merkezine uzaklığı

Gelişim ve sorun alanları analizi ile GZFT analizi sonucunda ortaya çıkan sonuçların planın geleceğe yönelim bölümü ile ilişkilendirilmesi ve buradan hareketle hedef, gösterge ve eylemlerin belirlenmesi sağlanmaktadır.

Gelişim ve sorun alanları ayrımında eğitim ve öğretim faaliyetlerine ilişkin üç temel tema olan Eğitime Erişim, Eğitimde Kalite ve kurumsal Kapasite kullanılmıştır. Eğitime erişim, öğrencinin eğitim faaliyetine erişmesi ve tamamlamasına ilişkin süreçleri; Eğitimde kalite, öğrencinin akademik başarısı, sosyal ve bilişsel gelişimi ve istihdamı da dâhil olmak üzere eğitim ve öğretim sürecinin hayata hazırlama evresini; Kurumsal kapasite ise kurumsal yapı, kurum kültürü, donanım, bina gibi eğitim ve öğretim sürecine destek mahiyetinde olan kapasiteyi belirtmektedir.

Eğitime Erişim	Eğitimde Kalite	Kurumsal Kapasite
Okullaşma Oranı	Akademik Başarı	Kurumsal İletişim
Okula Devam/ Devamsızlık	Sosyal, Kültürel ve Fiziksel Gelişim	Kurumsal Yönetim
Okula Uyum, Oryantasyon	Sınıf Tekrarı	Bina ve Yerleşke
Özel Eğitime İhtiyaç Duyan Bireyler	İstihdam Edilebilirlik ve Yönlendirme	Donanım
Yabancı Öğrenciler	Öğretim Yöntemleri	Temizlik, Hijyen
Hayatboyu Öğrenme	Ders araç gereçleri	İş Güvenliği, Okul Güvenliği
		Taşıma ve servis

Gelişim ve sorun alanlarına ilişkin GZFT analizinden yola çıkılarak saptamalar yapılırken yukarıdaki tabloda yer alan ayrımında belirtilen temel sorun alanlarına dikkat edilmiştir.

Eğitim ve Öğretime Erişim Gelişim/Sorun Alanları Listesi

- Okul öncesi eğitimde okullaşma
- İlköğretimde devamsızlık
- Ortaöğretimde okullaşma
- Ortaöğretimde devamsızlık
- Ortaöğretimde örgün eğitimin dışına çıkan öğrenciler
- Zorunlu eğitimden erken ayrılma
- Temel eğitimden ortaöğretime geçiş
- Özel eğitime ihtiyaç duyan bireylerin uygun eğitime erişimi
- Hayat boyu öğrenmeye katılım
- Hayat boyu öğrenmenin tanıtımı
- Yükseköğretime katılım

Eğitim ve Öğretimde Kalite Gelişim/Sorun

Alanları

- Eğitim öğretim sürecinde sanatsal, sportif ve kültürel faaliyetler
- Okuma kültürü
- Okul sağlığı ve hijyen
- Öğretmenlere yönelik hizmetiçi eğitimler
- Öğretmen yeterlilikleri
- Eğitimde bilgi ve iletişim teknolojilerinin kullanımı
- Örgün ve yaygın eğitimi destekleme ve yetiştirme kursları
- Eğitsel değerlendirme ve tanılama
- Eğitsel, mesleki ve kişisel rehberlik hizmetleri
- Öğrencilere yönelik oryantasyon faaliyetleri

Kurumsal Kapasite Gelişim/Sorun

Alanları

- İnsan kaynağının genel ve mesleki yetkinliklerinin geliştirilmesi
- Öğretmenlerin adaylık eğitimi, hizmet öncesi mesleki uyum eğitimleri ile ilgili standartlar ve bu konuda ilgili mevzuatın uygulanması
- Çalışma ortamları ile sosyal, kültürel ve sportif ortamların iş motivasyonunu sağlayacak biçimde düzenlenmesi
- Çalışanların ödüllendirilmesi
- Hizmetiçi eğitim kalitesi
- Yabancı dil becerileri
- Öğretmenlere yönelik fiziksel alan yetersizliği
- Okul ve kurumların sosyal, kültürel, sanatsal ve sportif faaliyet alanlarının yetersizliği
- Donatım eksiklerinin giderilmesi
- Okullardaki fiziki durumun özel eğitime gereksinim duyan öğrencilere uygunluğu
- Fiziki mekân sıkıntıları ve kalabalık sınıflarının problemlerinin çözülmesi
- Alternatif finansman kaynaklarının geliştirilmesi

- Üstün yetenekli öğrencilere yönelik eğitim öğretim hizmetleri başta olmak üzere özel eğitim
- Hayat boyu öğrenme kapsamında sunulan kursların çeşitliliği ve niteliği
- Akreditasyon
- Yabancı dil yeterliliği
- Uluslararası hareketlilik programlarına katılım
- TÜBİTAK Programlarına Katılım

- Uluslararası Fonların etkin kullanımı
- Okul-Aile Birlikleri
- İş ve işlemlerin zamanında yapılarak kamu zararı oluşturulmaması
- Kurumsal aidiyet duygusunun geliştirilmemesi
- Kurumlarda stratejik yönetim anlayışının bütün unsurlarıyla hayata geçirilmemiş olması
- Stratejik planların uygulanabilmesi için kurumlarda üst düzey sahiplenmenin yetersiz olması
- Basın ve yayın faaliyetleri.
- İstatistik ve bilgi temini
- Hizmetlerin elektronik ortamda sunumu
- Bilgiye erişim imkânlarının ve hızının artırılması
- Teknolojik altyapı eksikliklerinin giderilmesi
- Mobil uygulamaların geliştirilmesi, yaygınlaştırılması
- İş güvenliği ve sivil savunma
- Diğer kurum ve kuruluşlarla işbirliği
- İç kontrol sisteminin etkin kılınması
- Yetki devrinin alt kullanıcılara yeterince verilememesi
- Bürokrasinin azaltılması
- İç Denetimin merkez ve taşra teşkilatında anlaşılabilirlik-farkındalık düzeyi
- Denetim anlayışından rehberlik anlayışına geçilememesi
- Bütünsel bir izleme-değerlendirme sisteminin kurulması



III. BÖLÜM

GELECEĞE BAKIŞ



2024-2028
Stratejik **PLAN**



MİSYON

VİZYON

TEMEL DEĞERLER

3.1. MİSYON

Türkiye Cumhuriyetine karşı görev ve sorumluluklarını bilen ve bunları davranış haline getirmiş; bilimsel yöntemler ışığında, milli ve ahlaki değerlere bağlı, evrensel nitelikte bilgi ve teknoloji üreten, araştırmacı, katılımcı, paylaşımcı, özgüven ve girişimci nitelikleri taşıyan bireylerin yetiştirilmesi amacıyla gerekli eğitim ortamlarının oluşturulmasını sağlamayı görev edinmiştir.

3.2. VİZYON

Bilimsel çalışmalardan, sanat ve sportif faaliyetlere kadar uzanan geniş bir alanda özgün araştırmaları, buluşları, projeleri, beceri tabanlı uygulamaları ve farkındalık eğitimleri gibi vatandaş odaklı hizmeti esas alan, geleceği sorgulayıp, yaşama güvenle bakan, şeffaf bir eğitim birimi olmak.

3.3. TEMEL DEĞERLER

Türk Milli Eğitimin temel amaç ve değerleri rehberliğinde, temel değerlerimiz:

- ❖ Sorumluluk ve Hesap Verebilirlik
- ❖ Sürekli Eğitim ve İyileştirme
- ❖ Ahlaki Değerlere Bağlı Olma
- ❖ Kuruma Bağlılık ve Gerçekçilik,
- ❖ Verilere Dayalı ve Saydam Yönetim Anlayışı,
- ❖ Eşitlik ve Adalet
- ❖ İşbirliği-Katılımcılık
- ❖ Güvenirlilik
- ❖ Plânlı Gelişim,
- ❖ Her Alanda Ekip Çalışması,
- ❖ Var Olan Değerleri Koruma ve Geliştirme
- ❖ İyilik, Adalet, Saygı, Sevgi, Hoşgörü, Güven, Güler Yüz, Vefa
- ❖ Liyakat
- ❖ İnsan Hak ve Özgürlüklerine Bağlılık
- ❖ Verimlilik ve Çevre Bilinci
- ❖ Sürekli Yenileşme ve Değişim



TEMALAR

AMAÇLAR

HEDEFLER

STRATEJİLER



IV. BÖLÜM

AMAÇ, HEDEF VE STRATEJİLERİN BELİRLENMESİ



2024-2028
Stratejik **PLAN**



TEMALAR

AMAÇLAR

HEDEFLER

STRATEJİLER

TEMA:	ERİŞİM VE KATILIM
STRATEJİK AMAÇ 1.	Bütün bireylerin eğitim ve öğretime adil şartlar altında erişmesini sağlamak
Hedef 1.1.	Öğrenme kayıpları önleyici çalışmalar yapılarak azaltılacaktır.
TEMA:	KAPASİTE
STRATEJİK AMAÇ 2	Beşeri, fiziki, mali ve teknolojik yapı ile yönetim ve organizasyon yapısını iyileştirerek eğitime erişimi ve eğitimde kaliteyi artıracak etkin ve verimli işleyen bir kurumsal yapıyı tesis etmek.
Hedef 2.1.	Temel eğitimde okulların niteliğini arttıracak uygulama ve çalışmalara yer verilecektir.
Hedef 2.2	Kurum personelinin mesleki gelişimlerinin artırılması sağlanacaktır.
TEMA:	KALİTE
STRATEJİK AMAÇ 3	Bütün bireylere ulusal ve uluslararası ölçütlerde bilgi, beceri, tutum ve davranışın kazandırılması ile girişimci, yenilikçi, yaratıcı, dil becerileri yüksek, iletişime ve öğrenmeye açık, öz güven ve sorumluluk sahibi sağlıklı ve mutlu bireylerin yetişmesine imkân sağlamak.
Hedef 3.1.	Öğrencilerin bilimsel, kültürel, sanatsal, sportif ve toplum hizmeti alanlarında ders dışı etkinliklere katılım oranı artırılacaktır.
Hedef 2.1.	Öğrencilere evrensel değerler, sağlıklı yaşam ve çevre bilinci duyarlılığı kazandırılacaktır.

HEDEF KARTLARI/İLKOKUL

TEMA:	ERİŞİM VE KATILIM								
STRATEJİK AMAÇ 1.	Bütün bireylerin eğitim ve öğretime adil şartlar altında erişmesini sağlamak								
Hedef 1.1.	Öğrenme kayıpları önleyici çalışmalar yapılarak azaltılacaktır.								
PG NO	Performans Göstergeleri	Hedef Etkisi (%)	Başlangıç Değeri	2024 Hedef	2025 Hedef	2026 Hedef	2027 Hedef	2028 Hedef	
PG 1.1.1	İlkokullarda Yetiştirme Programına (İYEP) dâhil olan öğrencilerin Türkçe dersi kazanımlarına ulaşma oranı (%)	30	80	82	85	88	90	92	
PG 1.1.2	İlkokullarda Yetiştirme Programına dâhil olan öğrencilerin matematik dersi kazanımlarına ulaşma oranı (%)	30	75	77	80	83	85	88	
PG 1.1.3	20 gün ve üzeri özürsüz devamsızlık yapan öğrenci oranı (%)	20	0,5	0,4	0,3	0,3	0,2	0,1	
PG 1.1.4	20 gün ve üzeri özürsüz devamsızlık yapan öğrenci oranı (%)	20	0,2	0,1	0,09	0,08	0,07	0,06	
Stratejiler	<p>S.1. Öğrencilerin Türkçe dersindeki eksikleri tespit edilerek İYEP aracılığıyla akademik yeterliklerinin artırılması sağlanacaktır.</p> <p>S.2 Öğrencilerin matematik derslerindeki eksikleri tespit edilerek İYEP aracılığıyla akademik yeterliklerinin artırılması sağlanacaktır.</p> <p>S.3 Dijital platformlar aracılığıyla öğrencilerin tamamlayıcı ve destekleyici eğitim almaları sağlanacaktır.</p> <p>S.4 İYEP'in ders içeriklerine katkı sağlayacak etkinlik, okuma vb. aktivitelerin zenginleştirilmesi sağlanacaktır.</p> <p>S.5 İYEP içerikleri öğrencinin hazır bulunuşluk seviyesi dikkate alınarak hazırlanacaktır.</p> <p>S.6 Öğrencilerin devamsızlık nedenleri tespit edilerek devamsızlığa neden olan etmenler giderilecektir.</p>								
KOORDİNATÖR	Müdür Yardımcıları								
İŞ BİRLİĞİ YAPILACAK BİRİMLER	İlçe Milli Eğitim Müdürlüğü, Rehberlik ve Araştırma Merkez, okul zümreleri, rehberlik servisi, okul yönetimi, veli								
RİSKLER	<p>Bazı öğrencilerin öğrenme süreçlerinde farklı zorluklarla karşılaşması, belirlenen hedeflere ulaşmayı engelleyebilir. Örneğin, öğrencilerin bireysel ihtiyaçlarına yeterince dikkat edilmemesi veya öğrencilerin motivasyon sorunları yaşamaları gibi durumlar risk oluşturabilir. Ailelerin eğitime katılım düzeyinin düşük olması veya toplumsal desteklerin yetersiz kalması, öğrencilerin eğitime devamlılığını ve başarısını etkileyebilir.</p> <p>Öğrencilerin devamsızlık nedenleri çok çeşitli olabilir. Bunlar arasında sağlık sorunları, ailevi problemler, ekonomik zorluklar, ulaşım sıkıntıları, motivasyon eksikliği gibi faktörler yer alabilir. Bu nedenle, tespit edilen nedenlerin çeşitliliğini anlamak ve her bir öğrencinin farklı ihtiyaçlarına uygun çözümler geliştirmek önemlidir.</p>								
MALİYET TAHMİNİ	58.987.527								
TESPİTLER	Sürekli izleme ve değerlendirme süreçlerinin etkin bir şekilde yürütülmesi, paydaşların katılımının sağlanması ve ihtiyaçların belirlenerek buna göre stratejilerin güncellenmesi önemlidir. Devamsızlık nedenlerinin tespiti ve çözümlenmesi sürecinin sürdürülebilir olması ve düzenli olarak izlenmesi gereklidir.								
İHTİYAÇLAR	Bağımsız bir destek eğitim odası ve uygun materyallere ihtiyaç bulunmaktadır. Gerek İYEP öğrencileri gerekse destek oda eğitimi alan öğrencilerin kullanabileceği materyaller sağlanabilir. Bu risklerin yönetimi için etkili iletişim stratejileri, çeşitli paydaşların işbirliği, kaynakların etkin kullanımı ve sürekli izleme ve değerlendirme süreçlerinin kurulması önemlidir.								

HEDEF KARTLARI/İLKOKUL

TEMA:	KAPASİTE								
STRATEJİK AMAÇ 2	Beşeri, fiziki, mali ve teknolojik yapı ile yönetim ve organizasyon yapısını iyileştirerek eğitime erişimi ve eğitimde kaliteyi artıracak etkin ve verimli işleyen bir kurumsal yapıyı tesis etmek.								
Hedef 2.1.	Temel eğitimde okulların niteliğini arttıracak uygulama ve çalışmalara yer verilecektir.								
PG NO	Performans Göstergeleri	Hedef Etkisi (%)	Başlangıç Değeri	2024 Hedef	2025 Hedef	2026 Hedef	2027 Hedef	2028 Hedef	
PG 2.1.1	Okulda/kurumda iyileştirilen fiziki mekân sayısı.(kütüphane ve atölye harici diğer mekanlar)	30	1	2	3	4	5	6	
PG 2.1.2	Okulda düzenleme yapılan açık hava oyun alanı sayısı	20	1	2	3	4	5	6	
PG 2.1.3	Okulda düzenleme veya iyileştirme yapılan kütüphane sayısı	20	1	2	3	4	5	6	
PG 2.1.4	Okulda düzenleme veya iyileştirme yapılan atölye sayısı	30	0	1	2	3	4	5	
Stratejiler	S1 Fiziki mekânların iyileştirilmesi için kamu idareleri, belediyeler ve işverenlerle iş birlikleri yapılacaktır. S2 Atölye ve laboratuvarların iyileştirilmesi için sektör ile iş birlikleri yapılacaktır. S3 Tüm öğrencilerimize fırsat eşitliği içinde eğitimlerine devam edebilmeleri için uygulanan ücretsiz ders kitapları ve öğrenci taşıma hizmetleri gibi uygulamalar iyileştirilerek devam edecektir. S4 Öğrencilerin şubelere dağılımına yönelik mevcut durum analizi yapılacak ve okulların fiziki mekân kapasitesi artırılacaktır.								
KOORDİNATÖR	Müdür Yardımcıları								
İŞ BİRLİĞİ YAPILACAK BİRİMLER	Milli Eğitim Bakanlığı, Milli Eğitim Müdürlüğü, Belediye, Okul Aile Birliği								
RİSKLER	Okulların fiziki mekanlarını iyileştirmek ve düzenlemek maliyetli olabilir. Bu nedenle, yeterli finansmanın sağlanmaması risk oluşturabilir.								
MALİYET TAHMİNİ	28.314.013								
TESPİTLER	Okullarda yapılacak düzenleme ve iyileştirmelerin toplum tarafından kabul edilmesi ve desteklenmesi önemlidir. Ancak, bazı durumlarda toplumun bu değişikliklere direnç gösterebilmesi veya katılım göstermemesi risk oluşturabilir. Bu risklerin yönetilmesi için etkili planlama, kaynakların etkin kullanımı, paydaşların katılımı ve iletişim stratejilerinin uygulanması gerekmektedir. Ayrıca, sürecin düzenli olarak izlenmesi ve değerlendirilmesi de önemlidir.								
İHTİYAÇLAR	Gerekli planlamalar sonrası, paydaşlarla yapılacak iş tanımlarının belirlenmesi gerekli bütçe için ödenek taleplerinin toplanması gerekir.								

HEDEF KARTLARI/İLKOKUL

TEMA:	KAPASİTE								
STRATEJİK AMAÇ 2	Beşeri, fiziki, mali ve teknolojik yapı ile yönetim ve organizasyon yapısını iyileştirerek eğitime erişimi ve eğitimde kaliteyi artıracak etkin ve verimli işleyen bir kurumsal yapıyı tesis etmek.								
Hedef 2.2	Kurum personelinin mesleki gelişimlerinin artırılması sağlanacaktır.								
PG NO	Performans Göstergeleri	Hedef Etkisi (%)	Başlangıç Değeri	2024 Hedef	2025 Hedef	2026 Hedef	2027 Hedef	2028 Hedef	
PG 2.2.1	Uzaktan ve Yüz yüze Hizmet içi eğitimi alan Yönetici ve öğretmen sayısı	15	38	39	40	40	40	40	
PG 2.2.2	Ulusal ve uluslararası projelere katılım sağlayan öğretmen sayısı	15	15	16	17	18	19	20	
PG 2.2.3	eTwinning faaliyetleri kapsamında Kalite etiketi alan öğretmen sayısı	Avrupa Kalite etiketi	10	10	11	12	13	14	15
		Ulusal Kalite etiketi	10	15	16	17	18	19	20
PG 2.2.4	eTwinning faaliyetleri kapsamında yürütülen proje sayısı	10	65	66	67	68	69	70	
PG 2.2.5	Yüksek lisans eğitimini sürdüren/ tamamlayan öğretmen ve yönetici sayısı	20	5	6	7	8	9	10	
PG 2.2.6	Doktora eğitimini sürdüren/tamamlayan öğretmen ve yönetici sayısı	20	1	2	3	4	5	6	
Stratejiler	S1 Okul yöneticilerinin ve öğretmenlerin mesleki gelişim ihtiyaçları tespit edilerek bu ihtiyaçları gidermeye yönelik bir mesleki gelişim planı hazırlanacaktır. S2 Bakanlık, diğer kurum ve kuruluşlarla yapılan iş birlikleri kapsamında yardımcı personelin görev alanı ile ilgili iş başı eğitim almaları sağlanacaktır. S3 Okul öğretmenlerinin alanlarında mesleki gelişimlerini ve öğretmenlik yeterliklerini geliştirmek için mahalli ve merkezi düzeyde eğitim almaları sağlanacaktır. S4 Okul yöneticilerinin ve öğretmenlerin dijital platformlar aracılığıyla verilen eğitimlere katılmaları teşvik edilecektir. S5 Okul personelinin motivasyon, iş doyumu ve kurumsal bağlılık düzeylerini artıracak çalışmalar yapılacaktır.								
KOORDİNATÖR	Müdür Yardımcıları								
İŞ BİRLİĞİ YAPILACAK BİRİMLER	Milli Eğitim Bakanlığı, Milli Eğitim Müdürlüğü, Üniversiteler								
RİSKLER	Mesleki gelişime yönelik eğitim ve projelere katılım için yeterli finansal kaynak sağlanmalıdır. Aksi halde, hedeflere ulaşmak zorlaşabilir. Personelin mesleki gelişim programlarına ve eğitimlere katılımı, ilgisi ve motivasyonu önemlidir. Yeterli ilgi ve motivasyon olmaması, hedeflerin gerçekleştirilmesini etkileyebilir.								
MALİYET TAHMİNİ	30.673.514								
TESPİTLER	Personelin eğitimlere ve projelere katılımı, günlük işlerini aksatmamalıdır. Zaman ve kapasite yönetimi konusunda dikkatli olunmalıdır.								
İHTİYAÇLAR	Bu risklerin yönetilmesi için etkili planlama, kaynakların etkin kullanımı, personelin motivasyonunu artırmaya yönelik çaba ve sürecin düzenli olarak izlenmesi önemlidir. Ayrıca, personelin ihtiyaçlarına yönelik olarak Okul temelli mesleki gelişim gibi özelleştirilmiş programlar ve destekler sağlanmalıdır.								

HEDEF KARTLARI/İLKOKUL

TEMA:	KALİTE								
STRATEJİK AMAÇ 3	Bütün bireylere ulusal ve uluslararası ölçütlerde bilgi, beceri, tutum ve davranışın kazandırılması ile girişimci, yenilikçi,yaratıcı, dil becerileri yüksek, iletişime ve öğrenmeye açık, öz güven ve sorumluluk sahibi sağlıklı ve mutlu bireylerin yetişmesine inkân sağlamak.								
Hedef 3.1.	Öğrencilerin bilimsel, kültürel, sanatsal, sportif ve toplum hizmeti alanlarında ders dışı etkinliklere katılım oranı artırılabacaktır.								
PG NO	Performans Göstergeleri	Hedef Etkisi (%)	Başlangıç Değeri	2024 Hedef	2025 Hedef	2026 Hedef	2027 Hedef	2028 Hedef	
PG 3.1.1	Okulda bir eğitim ve öğretim döneminde bilimsel, kültürel, sanatsal ve sportif alanlarda en az bir faaliyete katılan öğrenci oranı (%)	30	87	88	89	90	91	92	
PG 3.1.2	Bir eğitim ve öğretim yılında yerel, ulusal ve uluslararası proje, yarışma vb. etkinliklere katılan öğrenci oranı (%)	30	75	76	77	78	79	80	
PG 3.1.3	Okulda bir eğitim ve öğretim yılında geleneksel çocuk oyunları alt başlığında en az bir faaliyete katılan öğrenci oranı (%)	20	250	300	350	400	450	500	
PG 3.1.4	Okulda bir eğitim ve öğretim yılında geleneksel çocuk oyunlarına yönelik olarak düzenlenen alan/mekan sayısı.	20	2	3	4	5	6	7	
Stratejiler	S1 Her bir öğrencinin bir kulüp faaliyetinde aktif olarak yer alması sağlanarak kulüp faaliyetlerinin etkinliği artırılabacaktır. S2 Okul bünyesinde yarışmalar düzenlenecektir. S3 Öğrencilerin yerel, ulusal ve uluslararası proje ve yarışmalara katılmaları teşvik edilecektir. S4 E-okul sisteminde bulunan sosyal etkinlik modülünde gerçekleştirilen etkinlikler işlenecektir.								
KOORDİNATÖR	Müdür Yardımcıları								
İŞ BİRLİĞİ YAPILACAK BİRİMLER	Milli Eğitim Müdürlüğü, Gençlik ve Spor Müdürlüğü, Sağlık Müdürlüğü, Okul Aile Birliği, Belediye								
RİSKLER	Öğrencilerin ders dışı etkinliklere katılımını artırmak zor olabilir. Bazı öğrenciler ilgi göstermeyebilir veya katılım için engellerle karşılaşabilirler. Etkinliklerin düzenlenmesi ve çeşitlendirilmesi için yeterli kaynak sağlanması önemlidir. Eğer kaynaklar yetersizse, etkinliklerin sayısı ve kalitesi azalabilir.								
MALİYET TAHMİNİ	32.443.140								
TESPİTLER	Birden fazla alanda etkinlik düzenlemek ve koordine etmek zor olabilir. Okul yönetimi ve öğretmenler arasında etkin bir işbirliği ve planlama gereklidir.								
İHTİYAÇLAR	Öğretmenler kurulu toplantılarında detaylı bir planlama gerçekleştirilmeli, okulun ilgili kurul ve komisyonlarınca detaylı planlamalar yapılmalıdır. Kültürel, sosyal, sportif faaliyetlerin koordinasyonu için paydaş kurumlarla toplantılar yapılmalı, varsa ihtiyaç ödenek talep edilmeli ve bir bütçe oluşturulmalıdır.								

HEDEF KARTLARI/İLKOKUL

TEMA:	KALİTE								
STRATEJİK AMAÇ 3	Bütün bireylere ulusal ve uluslararası ölçütlerde bilgi, beceri, tutum ve davranışın kazandırılması ile girişimci, yenilikçi, yaratıcı, dil becerileri yüksek, iletişime ve öğrenmeye açık, öz güven ve sorumluluk sahibi sağlıklı ve mutlu bireylerin yetişmesine imkân sağlamak.								
Hedef 2.1.	Öğrencilere evrensel değerler, sağlıklı yaşam ve çevre bilinci duyarlılığı kazandırılacaktır.								
PG NO	Performans Göstergeleri	Hedef Etkisi (%)	Başlangıç Değeri	2024 Hedef	2025 Hedef	2026 Hedef	2027 Hedef	2028 Hedef	
PG 3.2.1	Öğrenci başına okunan kitap sayısı	20	15	16	17	18	19	20	
PG 3.2.2	Bağımlılıkla mücadele amacıyla verilen eğitimlere katılanların sayısı	Öğretmen	10	37	37	37	37	37	37
		Öğrenci	10	1145	1145	1145	1145	1145	1145
PG 3.2.3	Akran zorbalığı ve siber zorbalıkla ilgili konularda eğitim alanların sayısı	Öğretmen	10	10	15	20	25	30	35
		Veli	10	20	30	50	100	150	200
PG 3.2.4	Hijyen, gıda güvenliği, bulaşıcı hastalıklar ile ilgili eğitim alanların sayısı	Öğretmen	10	30	31	32	33	34	35
PG 3.2.5		Personel	10	4	5	5	5	5	5
PG 3.2.6	Çevre bilincinin artırılmasına yönelik düzenlenen faaliyet sayısı (Eğitim, faaliyet, gezi Proje, vb.)	20	2	3	4	5	6	7	
Stratejiler	<p>S1 Okul kütüphanesi zenginleştirilecek, öğrencilerin kütüphaneden yararlanması sağlanacaktır.</p> <p>S2 Türkçe dersinde ders saatinin bir bölümü okumaya ayrılacak ve okul müdürlüğünce planlanan zamanlarda okuma etkinlikleri düzenlenecektir.</p> <p>S3 Serbest etkinlikler saati, öğrencilerin sanatsal, sportif ve kültürel faaliyetlere katılım sağlayacağı şekilde düzenlenecektir.</p> <p>S4 Öğrencilere sağlıklı ve dengeli beslenmelerine yönelik bilgilendirme eğitimleri ve etkinlikler yapılacaktır.</p> <p>S5 Öğrencilerin çevre bilincinin artırılmasına yönelik etkinlikler yapılacaktır.</p>								
KOORDİNATÖR	Müdür Yardımcıları								
İŞ BİRLİĞİ YAPILACAK BİRİMLER	Milli Eğitim Müdürlüğü, Rehberlik ve Araştırma Merkezi, Sağlık Müdürlüğü, Okul Aile Birliği, Belediye								
RİSKLER	Bazı öğrenciler, öğretmenler veya veliler belirlenen etkinliklere katılmakta isteksiz olabilirler veya engellerle karşılaşabilirler. Düzenlenen etkinliklerin kalitesi ve etkisi, hedeflere ulaşmayı etkileyebilir. Etkinliklerin planlanması ve uygulanması dikkatle yapılmalıdır.								
MALİYET TAHMİNİ	60.251.545								
TESPİTLER	Etkinliklerin düzenlenmesi ve sürdürülmesi için yeterli finansal kaynak sağlanması gereklidir. Eğer kaynaklar yetersizse, etkinliklerin sayısı ve kalitesi azalabilir.								
İHTİYAÇLAR	Etkinliklerin planlanması ve yönetimi için öğretmenler, personel, veliler ve diğer paydaşlar arasında etkili iletişim ve işbirliği önemlidir. Bu noktada yaşanabilecek sorunlar hedeflere ulaşmayı engelleyebilir. Hedeflerin gerçekleştirilmesi için okulun ilgili kurul ve komisyonlarının net görev tanımları yapılmalı, paydaşlardan beklentiler oluşturulmalıdır. Faaliyetler için gerekli bütçe talebi yapılmalıdır.								

TEMA:	ERİŞİM VE KATILIM
STRATEJİK AMAÇ 1	Öğrencilerin kaliteli eğitime erişimleri fırsat eşitliği temelinde artırılarak tüm gelişim alanlarını kapsayacak şekilde çok yönlü gelişimleri sağlanacaktır.
Hedef 1.1	Okul öncesi eğitime erişim artırılabacaktır.
Hedef 1.2	Okul öncesi eğitiminin niteliği artırılabacaktır.
TEMA:	KALİTE
STRATEJİK AMAÇ 2	Okul öncesi eğitim kurumlarının, eğitimin temel ilkeleri doğrultusunda niteliğini arttırmak amacıyla kurumsal kapasite geliştirilecektir.
Hedef 2.1	Eğitim ve öğretimin sağlıklı ve güvenli bir ortamda gerçekleştirilmesi için okul sağlığı ve güvenliği geliştirilecektir.
TEMA:	KAPASİTE
STRATEJİK AMAÇ 3	Okul öncesi eğitim kurumlarının, eğitimin temel ilkeleri doğrultusunda niteliğini arttırmak amacıyla kurumsal kapasite geliştirilecektir.
Hedef 3.1.	Okul öncesi eğitim kurumlarında fiziki mekânların okulun ihtiyaç ve hedefleri doğrultusunda iyileştirilmesi sağlanacaktır.
Hedef 3.2	Kurum personelinin mesleki gelişimlerinin artırılması sağlanacaktır.

HEDEF KARTLARI/ANAOKULU

TEMA:	ERİŞİM VE KATILIM								
STRATEJİK AMAÇ 1	Öğrencilerin kaliteli eğitime erişimleri fırsat eşitliği temelinde artırılarak tüm gelişim alanlarını kapsayacak şekilde çok yönlü gelişimleri sağlanacaktır.								
Hedef 1.1	Okul öncesi eğitime erişim artırılabacaktır.								
PG NO	Performans Göstergeleri	Hedef Etkisi (%)	Başlangıç Değeri	2024 Hedef	2025 Hedef	2026 Hedef	2027 Hedef	2028 Hedef	
PG 1.1.1	Aday kayıttaki bir sonraki yıl ilkokula başlayacak olan çocuklardan okula kayıt olanların oranı (%)	40	123	130	140	150	170	200	
PG 1.1.2	Tüm dersliklerin doluluk oranı (%)	40	90	100	100	100	100	100	
PG 1.1.3	Ebeveynine aile eğitimi verilen okul öncesi çocuk sayısı	20	206	210	215	220	225	230	
Stratejiler	S1 Kayıt döneminde bir sonraki yıl ilkokula başlayacak olan çocuklar başta olmak üzere, tüm çocukların aileleri ile iletişime geçilerek okul öncesi eğitime kayıtlı ilgili gerekli bilgilendirme yapılacaktır. S2 Okul öncesi eğitimde ebeveyn bilgilendirme çalışmaları yapılacaktır. S3 Tüm derslikler tam kapasite kullanılacaktır. S4 İhtiyaç dâhilinde (aday kayıttaki fazla çocuk olması durumunda) ikili eğitim uygulaması yapılacaktır. S5 Aileye düşen maliyeti azaltmaya yönelik iş birliği, protokol veya projeler geliştirilecektir.								
KOORDİNATÖR	Müdür Yardımcısı								
İŞ BİRLİĞİ YAPILACAK BİRİMLER	Milli Eğitim Bakanlığı, İlçe Milli Eğitim Müdürlükleri, Öğretmenler ve Diğer Çalışanlar, Öğrenciler ve Veliler, Muhtarlık								
RİSKLER	Kayıt Oranları ve Ebeveyn Katılımı Derslik Doluluk Oranları Ebeveyn Katılımı ve İşbirliği Eğitim Kalitesi ve Program Etkinliği Finansal ve Kaynak Sorunları								
MALİYET TAHMİNİ	7.045.859.544								
TESPİTLER	Aday kayıttaki bir sonraki yıl ilkokula başlayacak olan çocuklardan okula kayıt olanların oranının yüksek düzeyde olduğu ancak bu yaş grubunda kayıt dışı kalan öğrencilerinde olduğu tespit edildi. Velileri rehberlik servisimizce düzenlenen aile eğitimlerine katılımlarının yüksek düzeyde olduğu gözlemlendi.								
İHTİYAÇLAR	Aileye düşen maliyeti azaltmaya yönelik temizlik, kırtasiye ve eğitim materyali desteği gerekmektedir.								

HEDEF KARTLARI/ANAOKULU

TEMA:	ERİŞİM VE KATILIM								
STRATEJİK AMAÇ 1	Öğrencilerin kaliteli eğitime erişimleri fırsat eşitliği temelinde artırılarak tüm gelişim alanlarını kapsayacak şekilde çok yönlü gelişimleri sağlanacaktır.								
Hedef 1.2	Okul öncesi eğitiminin niteliği artırılabacaktır.								
PG NO	Performans Göstergeleri	Hedef Etkisi (%)	Başlangıç Değeri	2024 Hedef	2025 Hedef	2026 Hedef	2027 Hedef	2028 Hedef	
PG 1.2.1	e-Portfolyo hazırlanan çocuk oranı (%)	30	80	90	100	100	100	100	
PG 1.2.2	Eğitim öğretim yılı süresince açık hava etkinliği yapılan eğitim günü oranı (%)	30	25	30	40	45	50	55	
PG 1.2.3	Eğitsel değerlendirme ve tanılama hakkında bilgilendirme yapılan veli sayısı	20	9	10	12	14	16	18	
PG 1.2.4	Eğitsel değerlendirme ve tanılama hakkında bilgilendirme yapılan öğretmen sayısı	20	8	10	10	10	10	10	
Stratejiler	S1 Bakanlıkça hazırlanan e-Portfolyo sistemine her çocuk için veri girişi gerçekleştirilecektir. S2 Okul öncesi eğitim sürecinde, her gün açık hava etkinliğine yer verilecektir. S3 Okul bahçeleri geleneksel oyunlara uygun şekilde düzenlenecektir. S4 Okul öncesi eğitimde okul-aile iş birliği geliştirilecektir. S5 Eğitsel değerlendirme ve tanılama sürecine yönelik olarak velilere yönelik bilgilendirme çalışmaları yapılması sağlanacaktır.								
KOORDİNATÖR	Müdür Yardımcısı								
İŞ BİRLİĞİ YAPILACAK BİRİMLER	Milli Eğitim Bakanlığı, İlçe Milli Eğitim Müdürlükleri, Öğretmenler ve Diğer Çalışanlar, Öğrenciler ve Veliler, Okul Aile Birliği, Belediyeler, Bayındırlık ve İskân Müdürlüğü, Muhtarlık								
RİSKLER	<p>E-Portfolyo Hazırlanan Çocuk Oranı: E-Portfolyo hazırlama sürecinde, teknik sorunlar veya erişilebilirlik zorlukları gibi engellerle karşılaşılabilir. Ayrıca, öğretmenlerin e-portfolyo sürecine yeterince zaman ayıramaması veya eğitim programının gerektirdiği şekilde uygulanmaması da başarıyı olumsuz etkileyebilir.</p> <p>Açık Hava Etkinliği Oranı: Açık hava etkinlikleri, çocukların fiziksel ve sosyal gelişimine olumlu katkılar sağlar. Ancak, hava koşulları, güvenlik endişeleri veya okulun bulunduğu bölgenin fiziksel özellikleri gibi faktörler, açık hava etkinliklerinin düzenlenmesini zorlaştırabilir.</p> <p>Veli ve Öğretmen Bilgilendirme: Eğitsel değerlendirme ve tanılama süreçleri hakkında veli ve öğretmenlerin bilgilendirilmeleri önemlidir. Ancak, bu bilgilendirmelerin yetersiz olması veya iletişim kanallarının etkin kullanılmaması, sürecin başarısını olumsuz etkileyebilir. Ayrıca, veli veya öğretmenlerin bilgiye erişiminde yaşanan engeller, sürecin etkinliğini azaltabilir.</p> <p>Öğretmen ve Personel Yeterliliği: Eğitsel değerlendirme ve tanılama süreçlerini yönetmek için öğretmenlerin yeterli donanıma sahip olması önemlidir. Ancak, yetersiz eğitim veya deneyim, öğretmenlerin bu süreci etkin bir şekilde yönetmelerini engelleyebilir. Ayrıca, okul personelinin yeterli olmaması veya sürekli değişen kadrolar, sürecin istikrarını ve başarısını olumsuz etkileyebilir.</p> <p>Finansal ve Kaynak Sorunları: Eğitim öğretim sürecinde e-portfolyo hazırlama yazılımları, açık hava etkinlikleri için ekipmanlar ve eğitsel değerlendirme materyalleri gibi kaynaklara ihtiyaç vardır. Yetersiz finansal kaynaklar veya kaynakların etkin bir şekilde dağıtılamaması, hedeflerin gerçekleştirilmesini zorlaştırabilir.</p>								
MALİYET TAHMİNİ	9.729.996.514								
TESPİTLER	Açık hava etkinliklerine yer verme oranının yetersiz olduğu tespit edilmiştir. Okul bahçe zemin alanın bakım-onarımına ihtiyaç duyduğu tespit edilmiştir. Bahçede oyun alanlarının eksikliği tespit edilmiştir.								
İHTİYAÇLAR	Karo kauçuk zemin, Oyun Park Grupları, Kum havuzu düzenlenmesi için mali destek gerekmektedir.								

HEDEF KARTLARI/ANAOKULU

TEMA:	KALİTE								
STRATEJİK AMAÇ 2	Okul öncesi eğitim kurumlarının, eğitimin temel ilkeleri doğrultusunda niteliğini arttırmak amacıyla kurumsal kapasite geliştirilecektir.								
Hedef 2.1	Eğitim ve öğretimin sağlıklı ve güvenli bir ortamda gerçekleştirilmesi için okul sağlığı ve güvenliği geliştirilecektir.								
PG NO	Performans Göstergeleri	Hedef Etkisi (%)	Başlangıç Değeri	2024 Hedef	2025 Hedef	2026 Hedef	2027 Hedef	2028 Hedef	
PG 2.1.1	Okulda yaşanan kaza sayısı	15	7	5	3	3	2	2	
PG 2.1.2	Bağımlılıkla mücadele amacıyla verilen eğitimlere katılanların sayısı	Öğretmen	10	8	8	8	8	8	8
		Öğrenci	10	150	160	170	180	190	200
PG 2.1.3	Akran zorbalığı ve siber zorbalıkla ilgili konularda eğitim alanların sayısı	Öğretmen	10	8	8	8	8	8	8
		Veli	10	6	10	30	50	70	90
PG 2.1.4	Hijyen, gıda güvenliği, bulaşıcı hastalıklar ile ilgili eğitim alanların sayısı	10	1	3	5	5	6	6	
PG 2.1.5	Hijyen, gıda güvenliği, bulaşıcı hastalıklar ile ilgili eğitim alanların sayısı	10	3	3	3	3	3	3	
PG 2.1.6	Afet ve acil durum tatbikat sayısı	10	2	2	2	2	2	2	
PG 2.1.7	Çevre ve İklim konusunda farkındalık adına oluşturulan faaliyet sayısı	15	20	25	30	35	40	45	
Stratejiler	<p>S1 Eğitim ortamları iş sağlığı ve güvenliği yönergesine uygun hâle getirilecektir.</p> <p>S2 Öğrenci, öğretmen ve velilerde farkındalık oluşturmak için bağımlılıkla mücadele, akran zorbalığı, siber zorbalık, sağlıklı beslenme ve obezite, hijyen, bulaşıcı hastalıklar ve gıda güvenliği gibi konularda alan uzmanları ile iş birliğinde eğitimler düzenlenecektir.</p> <p>S3 Doğa, insan ve teknoloji kaynaklı (deprem, sel, heyelan, yangın, çığ ve salgın hastalıklar vd.) afetlere karşı gerekli tedbirlerin alınması için çalışmalar yapılacaktır.</p> <p>S4 Doğa, insan ve teknoloji kaynaklı (deprem, sel, heyelan, yangın, çığ ve salgın hastalıklar vd.) konularında alan uzmanları ile iş birliğinde öğretmen, öğrenci ve velilere farkındalık eğitimleri verilecektir.</p> <p>S5 Okulun afet ve acil durum eylem planının güncel tutulması sağlanacak ve Afet ve acil durum tatbikatları düzenlenecektir.</p>								
KOORDİNATÖR	Müdür Yardımcısı								
İŞ BİRLİĞİ YAPILACAK BİRİMLER	Millî Eğitim Bakanlığı, İlçe Millî Eğitim Müdürlükleri, Öğretmenler ve Diğer Çalışanlar, Öğrenciler ve Veliler								
RİSKLER	<p>Okulda Yaşanan Kaza Sayısı: Anaokullarında çocukların güvenliği önceliklidir. Ancak, beklenmedik kazalar meydana gelebilir. Özellikle oyun sırasında, açık hava etkinliklerinde veya sınıf içinde gerçekleşen kazalar, çocukların güvenliğini riske atabilir ve eğitim sürecini etkileyebilir.</p> <p>Bağımlılıkla Mücadele Eğitimlerine Katılım: Bağımlılıkla mücadele eğitimleri, öğrencilerin ve öğretmenlerin bilinçlenmesini sağlayabilir. Ancak, bu eğitimlere yeterli katılımın sağlanamaması veya eğitimlerin içeriğinin yetersiz olması, bağımlılıkla mücadelede etkin sonuçlar almayı zorlaştırabilir.</p> <p>Akran Zorbalığı ve Siber Zorbalıkla İlgili Eğitimler: Akran zorbalığı ve siber zorbalıkla ilgili eğitimler, çocukların güvenliği ve psikolojik sağlığı açısından önemlidir. Ancak, bu eğitimlere katılımın düşük olması veya eğitimlerin yetersiz olması, çocukların korunmasını ve bu konularda bilinçlenmesini engelleyebilir.</p> <p>Hijyen, Gıda Güvenliği, Bulaşıcı Hastalıklar İle İlgili Eğitimler: Hijyen, gıda güvenliği ve bulaşıcı hastalıklarla ilgili eğitimler, çocukların sağlığını korumak için önemlidir. Ancak, eğitimlere katılımın yetersiz olması veya eğitimlerin içeriğinin eksik olması, salgın hastalıkların yayılmasını önlemede etkisiz kalabilir.</p> <p>Afet ve Acil Durum Tatbikatları: Afet ve acil durum tatbikatları, öğrenci ve personelin güvenliğini sağlamak için önemlidir. Ancak, tatbikatlara yeterli katılımın sağlanamaması veya tatbikatların düzenli olarak yapılmaması, acil durumlara başa çıkma yeteneğini zayıflatabilir.</p> <p>Çevre ve İklim Farkındalığı Faaliyetleri: Çevre ve iklim farkındalığı faaliyetleri, çocukların çevre bilincini artırmaya yöneliktir. Ancak, bu faaliyetlere yeterli kaynak ayrılmaması veya çevre farkındalığına odaklanmada eksikliklerin olması, çocukların çevre konusundaki bilinç düzeyini düşürebilir.</p>								
MALİYET TAHMİNİ	12.200.622.588								
TESPİTLER	Etkinliklerin düzenlenmesi ve sürdürülmesi için yeterli finansal kaynak sağlanması gereklidir. Eğer kaynaklar yetersizse, etkinliklerin sayısı ve kalitesi azalabilir.								
İHTİYAÇLAR	Etkinliklerin planlanması ve yönetimi için öğretmenler, personel, veliler ve diğer paydaşlar arasında etkili iletişim ve işbirliği önemlidir. Bu noktada yaşanabilecek sorunlar hedeflere ulaşmayı engelleyebilir. Hedeflerin gerçekleştirilmesi için okulun ilgili kurul ve komisyonlarının net görev tanımları yapılmalı, paydaşlardan beklentiler oluşturulmalıdır. Faaliyetler için gerekli bütçe talebi yapılmalıdır.								

HEDEF KARTLARI/ANAOKULU

TEMA:	KAPASİTE								
STRATEJİK AMAÇ 3	Okul öncesi eğitim kurumlarının, eğitimin temel ilkeleri doğrultusunda niteliğini arttırmak amacıyla kurumsal kapasite geliştirilecektir.								
Hedef 3.1.	Okul öncesi eğitim kurumlarında fiziki mekânların okulun ihtiyaç ve hedefleri doğrultusunda iyileştirilmesi sağlanacaktır.								
PG NO	Performans Göstergeleri	Hedef Etkisi (%)	Başlangıç Değeri	2024 Hedef	2025 Hedef	2026 Hedef	2027 Hedef	2028 Hedef	
PG 3.1.1	Okulda/kurumda iyileştirilen fiziki mekân sayısı.(kütüphane ve atölye harici diğer mekanlar)	30	1	2	3	4	5	5	
PG 3.1.2	Okulda düzenleme yapılan açık hava oyun alanı sayısı	40	1	2	3	4	5	6	
PG 3.1.4	Okulda düzenleme veya iyileştirme yapılan atölye sayısı	30	1	2	3	3	3	3	
Stratejiler	S1 Fiziki mekânların iyileştirilmesi için kamu idareleri, belediyeler ve işverenlerle iş birlikleri yapılacaktır. S2 Atölye ve laboratuvarların iyileştirilmesi için sektör ile iş birlikleri yapılacaktır. S3 Tüm öğrencilerimize fırsat eşitliği içinde eğitimlerine devam edebilmeleri için uygulanan ücretsiz ders kitapları ve öğrenci taşıma hizmetleri gibi uygulamalar iyileştirilerek devam edecektir. S4 Öğrencilerin şubelere dağılımına yönelik mevcut durum analizi yapılacak ve okulların fiziki mekân kapasitesi artırılacaktır.								
KOORDİNATÖR	Müdür Yardımcısı								
İŞ BİRLİĞİ YAPILACAK BİRİMLER	Millî Eğitim Bakanlığı, İlçe Millî Eğitim Müdürlükleri, Öğretmenler ve Diğer Çalışanlar, Öğrenciler ve Veliler, Okul Aile Birliği, Belediyeler, Bayındırlık ve İskân Müdürlüğü, Muhtarlık								
RİSKLER	Fiziki Mekân İyileştirmeleri: Okulda yapılan fiziki mekân iyileştirmeleri, çocukların eğitim ve oyun alanlarını daha verimli bir şekilde kullanmalarını sağlar. Ancak, bu iyileştirmelerin maliyeti yüksek olabilir veya planlama ve uygulama sürecinde aksaklıklar yaşanabilir. Ayrıca, yapılan iyileştirmelerin çocukların güvenliği ve sağlığına uygun olmaması da risk oluşturabilir. Açık Hava Oyun Alanı Düzenlemeleri: Çocukların açık hava etkinlikleri için uygun alanların düzenlenmesi önemlidir. Ancak, bu alanların yetersiz olması veya düzenleme sürecinde karşılaşılan engeller, çocukların fiziksel aktivite yapma imkanlarını kısıtlayabilir. Atölye İyileştirmeleri ve Düzenlemeleri: Okulda yapılan atölye düzenlemeleri, çocukların yaratıcılığını ve becerilerini geliştirmelerine olanak sağlar. Ancak, atölyelerin gerektiği gibi donatılmaması veya kullanım alanlarının yetersiz olması, atölye etkinliklerinin etkinliğini azaltabilir.								
MALİYET TAHMİNİ	9.618.157.473								
TESPİTLER	Okullarda yapılacak düzenleme ve iyileştirmelerin toplum tarafından kabul edilmesi ve desteklenmesi önemlidir. Ancak, bazı durumlarda toplumun bu değişikliklere direnç gösterebilmesi veya katılım göstermemesi risk oluşturabilir. Bu risklerin yönetilmesi için etkili planlama, kaynakların etkin kullanımı, paydaşların katılımı ve iletişim stratejilerinin uygulanması gerekmektedir. Ayrıca, sürecin düzenli olarak izlenmesi ve değerlendirilmesi de önemlidir.								
İHTİYAÇLAR	Gerekli planlamalar sonrası, paydaşlarla yapılacak iş tanımlarının belirlenmesi gerekli bütçe için ödenek taleplerinin toplanması gerekir.								

HEDEF KARTLARI/ANAOKULU

TEMA:	KAPASİTE								
STRATEJİK AMAÇ 3	Okul öncesi eğitim kurumlarının, eğitimin temel ilkeleri doğrultusunda niteliğini arttırmak amacıyla kurumsal kalitesi geliştirilecektir.								
Hedef 3.2	Kurum personelinin mesleki gelişimlerinin artırılması sağlanacaktır.								
PG NO	Performans Göstergeleri	Hedef Etkisi (%)	Başlangıç Değeri	2024 Hedef	2025 Hedef	2026 Hedef	2027 Hedef	2028 Hedef	
PG 3.2.1	Uzaktan ve Yüzyüze Hizmet içi eğitimi alan Yönetici ve öğretmen sayısı	40	10	10	10	10	10	10	
PG 3.2.5	eTwinning faaliyetleri kapsamında Kalite etiketi alan öğretmen sayısı	20	0	1	2	3	3	3	
	Avrupa Kalite etiketi	20	6	8	8	9	9	10	
PG 3.2.6	eTwinning faaliyetleri kapsamında yürütülen proje sayısı	20	0	1	2	3	4	4	
Stratejiler	<p>S1 Okul Öncesi Eğitim Kurumları yöneticilerinin ve öğretmenlerin mesleki gelişim ihtiyaçları tespit edilerek bu ihtiyaçları gidermeye yönelik bir mesleki gelişim planı hazırlanacaktır.</p> <p>S2 Bakanlık, diğer kurum ve kuruluşlarla yapılan iş birlikleri kapsamında yardımcı personelin görev alanı ile ilgili iş başı eğitim almaları sağlanacaktır.</p> <p>S3 Okul Öncesi Eğitim Kurumları öğretmenlerinin alanlarında mesleki gelişimlerini ve öğretmenlik yeterliklerini geliştirmek için mahalli ve merkezi düzeyde eğitim almaları sağlanacaktır.</p> <p>S4 Okul Öncesi Eğitim Kurumları yöneticilerinin ve öğretmenlerin dijital platformlar aracılığıyla verilen eğitimlere katılmaları teşvik edilecektir.</p> <p>S5 Okul Öncesi Eğitim Kurumları personelinin motivasyon, iş doyum ve kurumsal bağlılık düzeylerini artıracak çalışmalar yapılacaktır.</p>								
KOORDİNATÖR	Müdür Yardımcısı								
İŞ BİRLİĞİ YAPILACAK BİRİMLER	Millî Eğitim Bakanlığı, İlçe Millî Eğitim Müdürlükleri, Öğretmenler ve Diğer Çalışanlar, Okul Aile Birliği								
RİSKLER	<p>Uzaktan ve Yüz yüze Hizmet İçi Eğitimler: Yönetici ve öğretmenlerin hizmet içi eğitim alması, pedagojik becerilerin ve mesleki yetkinliklerin artırılmasına yardımcı olabilir. Ancak, bu eğitimlere katılımın düşük olması veya eğitimlerin içeriğinin yetersiz olması, öğretmenlerin hedefler doğrultusunda etkili bir şekilde gelişmelerini engelleyebilir.</p> <p>E-Twinning Faaliyetleri ve Kalite Etiketi Alan Öğretmen Sayısı: e-Twinning faaliyetleri, ulusal ve uluslararası işbirliklerini teşvik ederek öğrencilerin kültürel farkındalıklarını artırabilir. Ancak, kalite etiketi almak için gereken kriterlerin karşılanamaması veya projelerin yeterince başarılı olmaması, öğretmenlerin motivasyonunu ve katılımını olumsuz etkileyebilir.</p> <p>E-Twinning Proje Sayısı: Anaokulunda yürütülen e-Twinning projeleri, öğrencilerin teknolojiyi kullanarak öğrenmelerini teşvik edebilir. Ancak, projelerin planlama ve uygulama sürecinde yaşanan aksaklıklar, proje sayısının azalmasına veya projelerin kalitesinin düşmesine neden olabilir.</p> <p>Teknolojik Altyapı ve Kaynak Yetersizliği: e-Twinning faaliyetleri için gerekli olan teknolojik altyapıya ve kaynaklara erişimde yaşanan sorunlar, projelerin etkinliğini ve başarısını olumsuz etkileyebilir. Özellikle internet bağlantısı sorunları veya teknik donanım eksiklikleri, e-Twinning projelerinin düzgün bir şekilde yürütülmesini engelleyebilir.</p>								
MALİYET TAHMİNİ	12.241.291.330								
TESPİTLER	Personelin eğitimlere ve projelere katılımı, günlük işlerini aksatmamalıdır. Zaman ve kapasite yönetimi konusunda dikkatli olunmalıdır.								
İHTİYAÇLAR	Bu risklerin yönetilmesi için etkili planlama, kaynakların etkin kullanımı, personelin motivasyonunu artırmaya yönelik çaba ve sürecin düzenli olarak izlenmesi önemlidir. Ayrıca, personelin ihtiyaçlarına yönelik olarak Okul temelli mesleki gelişim gibi özelleştirilmiş programlar ve destekler sağlanmalıdır.								

Kurumumuz 2024-2028 Stratejik Planı'nın maliyetlendirilmesi sürecindeki temel gaye, stratejik amaç, hedef ve eylemlerin gerektirdiği maliyetlerin ortaya konulması suretiyle politika tercihlerinin ve karar alma sürecinin rasyonelleştirilmesine katkıda bulunmaktır. Bu sayede, stratejik plan ile bütçe arasındaki bağlantı güçlendirilecek ve harcamaların önceliklendirilme süreci iyileştirilecektir.

Bu temel gayeden hareketle planın tahmini maliyetlendirilmesi şu şekilde yapılmıştır:

- ✓ Hedeflere ilişkin eylemler durum analizi çalışmaları sonuçlarından tespit edilmiştir,
- ✓ Eylemlere ilişkin tahmini maliyetler belirlenmiştir,
- ✓ Eylem maliyetlerinden hareketle hedef maliyetleri belirlenmiştir,
- ✓ Hedef maliyetlerinden yola çıkılarak amaç maliyetleri belirlenmiş ve amaç maliyetlerinden de stratejik plan maliyeti belirlenmiştir.

Genel bütçe, valilikler, belediyeler ve okul aile birliklerinin yıllık bütçe artışları ve eğilimleri dikkate alındığında Kurumumuz 2024-2028 Stratejik Planı'nda yer alan stratejik amaçların gerçekleştirilebilmesi için tabloda da belirtildiği üzere beş yıllık süre için tahmini 210.669.739 TL'lik kaynağın elde edileceği düşünülmektedir.

KAYNAK TABLOSU

Kaynak Tablosu	2024	2025	2026	2027	2028	Toplam Maliyet
Genel Bütçe	20.556.179	27.545.281	37.461.581	51.696.982	73.409.715	210.669.739
Valilik Ve Belediyelerin Katkısı	0	0	0	0	0	0
Diğer AB ve Sosyal Dayanışma Fonları	0	0	0	0	0	0
0	0	0	0	0	0	0
0	0	0	0	0	0	0
TOPLAM	20.556.179	27.545.281	37.461.581	51.696.982	73.409.715	210.669.739

Müdürlüğümüz stratejik planında 6 hedef bulunmaktadır. Söz konusu hedeflere ilişkin bütçe dağılımları 5 yıllık olarak alttaki tabloda belirtilmiştir. Tabloda görüldüğü üzere son iki yılın gelir ve giderlerinde yaşanan artıştan hareketle hazırlanan beş yıllık maliyetlendirme sonucunda Müdürlüğümüzün tahmini olarak 210.669.739 TL'lik bir harcama yapacağı düşünülmektedir. Plan dönemi amaç maliyetlerine ilişkin alttaki tabloda ayrıntılı bilgiye yer verilmiştir.

Amaç ve Hedef No	2024	2025	2026	2027	2028	Beş Yıllık Toplam
AMAÇ 1	5.755.730	7.712.679	10.489.243	14.475.155	20.554.720	58.987.527
Hedef 1	5.755.730	7.712.679	10.489.243	14.475.155	20.554.720	58.987.527
AMAÇ 2	5.755.730	7.712.679	10.489.243	14.475.155	20.554.720	58.987.527
Hedef 1	2.762.751	3.702.086	5.034.837	6.948.074	9.866.266	28.314.013
Hedef 2	2.992.980	4.010.593	5.454.406	7.527.081	10.688.455	30.673.514
AMAÇ 3	9.044.719	12.119.923	16.483.096	22.746.672	32.300.275	92.694.685
Hedef 1	3.165.652	4.241.973	5.769.084	7.961.335	11.305.096	32.443.140
Hedef 2	5.879.067	7.877.950	10.714.012	14.785.337	20.995.179	60.251.545
AMAÇ TOPLAM	20.556.179	27.545.281	37.461.581	51.696.982	73.409.715	210.669.739

Kurumumuz 2024-2028 Stratejik Planı'nın maliyetlendirilmesi sürecindeki temel gaye, stratejik amaç, hedef ve eylemlerin gerektirdiği maliyetlerin ortaya konulması suretiyle politika tercihlerinin ve karar alma sürecinin rasyonelleştirilmesine katkıda bulunmaktır. Bu sayede, stratejik plan ile bütçe arasındaki bağlantı güçlendirilecek ve harcamaların önceliklendirilme süreci iyileştirilecektir.

Bu temel gayeden hareketle planın tahmini maliyetlendirilmesi şu şekilde yapılmıştır:

- ✓ Hedeflere ilişkin eylemler durum analizi çalışmaları sonuçlarından tespit edilmiştir,
- ✓ Eylemlere ilişkin tahmini maliyetler belirlenmiştir,
- ✓ Eylem maliyetlerinden hareketle hedef maliyetleri belirlenmiştir,
- ✓ Hedef maliyetlerinden yola çıkılarak amaç maliyetleri belirlenmiş ve amaç maliyetlerinden de stratejik plan maliyeti belirlenmiştir.

Genel bütçe, valilikler, belediyeler ve okul aile birliklerinin yıllık bütçe artışları ve eğilimleri dikkate alındığında Kurumumuz 2024-2028 Stratejik Planı'nda yer alan stratejik amaçların gerçekleştirilebilmesi için tabloda da belirtildiği üzere beş yıllık süre için tahmini 50.835.927.448 TL'lik kaynağın elde edileceği düşünülmektedir.

KAYNAK TABLOSU

Kaynak Tablosu	2024	2025	2026	2027	2028	Toplam Maliyet
Genel Bütçe	4.513.599.639	6.048.223.516	8.225.583.982	13.243.190.211	18.805.330.100	50.835.927.448
Valilik Ve Belediyelerin Katkısı	0	0	0	0	0	0
Diğer AB ve Sosyal Dayanışma Fonları	0	0	0	0	0	0
0	0	0	0	0	0	0
0	0	0	0	0	0	0
TOPLAM	4.513.599.639	6.048.223.516	8.225.583.982	13.243.190.211	18.805.330.100	50.835.927.448

Müdürlüğümüz stratejik planında 6 hedef bulunmaktadır. Söz konusu hedeflere ilişkin bütçe dağılımları 5 yıllık olarak alttaki tabloda belirtilmiştir. Tabloda görüldüğü üzere son iki yılın gelir ve giderlerinde yaşanan artıştan hareketle hazırlanan beş yıllık maliyetlendirme sonucunda Müdürlüğümüzün tahmini olarak 50.835.927.448 TL'lik bir harcama yapacağı düşünülmektedir. Plan dönemi amaç maliyetlerine ilişkin alttaki tabloda ayrıntılı bilgiye yer verilmiştir.

Amaç ve Hedef No	2024	2025	2026	2027	2028	Beş Yıllık Toplam
AMAÇ 1	1.489.487.881	1.995.913.760	2.714.442.714	4.370.252.770	6.205.758.933	16.775.856.058
Hedef 1	625.584.910	838.283.779	1.140.065.940	1.835.506.163	2.606.418.752	7.045.859.544
Hedef 2	863.902.971	1.157.629.981	1.574.376.774	2.534.746.606	3.599.340.181	9.729.996.514
AMAÇ 2	1.083.263.913	1.451.573.644	1.974.140.156	3.178.365.651	4.513.279.224	12.200.622.588
Hedef 1	1.083.263.913	1.451.573.644	1.974.140.156	3.178.365.651	4.513.279.224	12.200.622.588
AMAÇ 3	1.940.847.845	2.600.736.112	3.537.001.112	5.694.571.791	8.086.291.943	21.859.448.803
Hedef 1	853.973.052	1.144.323.889	1.556.280.489	2.505.611.588	3.557.968.455	9.618.157.473
Hedef 2	1.086.874.793	1.456.412.223	1.980.720.623	3.188.960.203	4.528.323.488	12.241.291.330
AMAÇ TOPLAM	4.513.599.639	6.048.223.516	8.225.583.982	13.243.190.211	18.805.330.100	50.835.927.448



V. BÖLÜM

İZLEME VE DEĞERLENDİRME



2024-2028
Stratejik **PLAN**

5018 sayılı Kamu Mali Yönetimi ve Kontrol Kanununun amaçlarından biri; kalkınma planları ve programlarda yer alan politika ve hedefler doğrultusunda kamu kaynaklarının etkili, ekonomik ve verimli bir şekilde elde edilmesi ve kullanılmasını, hesap verebilirliği ve malî saydamlığı sağlamak üzere, kamu malî yönetiminin yapısını ve işleyişini düzenlemektir.

Bu amaç doğrultusunda kamu idarelerinin; stratejik planlar vasıtasıyla, kalkınma planları, programlar, ilgili mevzuat ve benimsedikleri temel ilkeler çerçevesinde geleceğe ilişkin misyon ve vizyonlarını oluşturması, stratejik amaçlar ve ölçülebilir hedefler saptaması, performanslarını önceden belirlenmiş olan göstergeler doğrultusunda ölçmesi ve bu sürecin izleme ve değerlendirmesini yapmaları gerekmektedir.

Bu kapsamda Millî Eğitim Bakanlığı 2024-2028 dönemine ilişkin kalkınma planları ve programlarda yer alan politika ve hedefler doğrultusunda kaynaklarının etkili, ekonomik ve verimli bir şekilde elde edilmesi ve kullanılmasını, hesap verebilirliği ve saydamlığı sağlamak üzere Müdürlüğümüz 2024-2028 Stratejik Planı'nı hazırlamıştır. Hazırlanan planın gerçekleştirme durumlarının tespiti ve gerekli önlemlerin zamanında ve etkin biçimde alınabilmesi için Stratejik Planı İzleme ve Değerlendirme modeli geliştirilmiştir. (Şema 4)

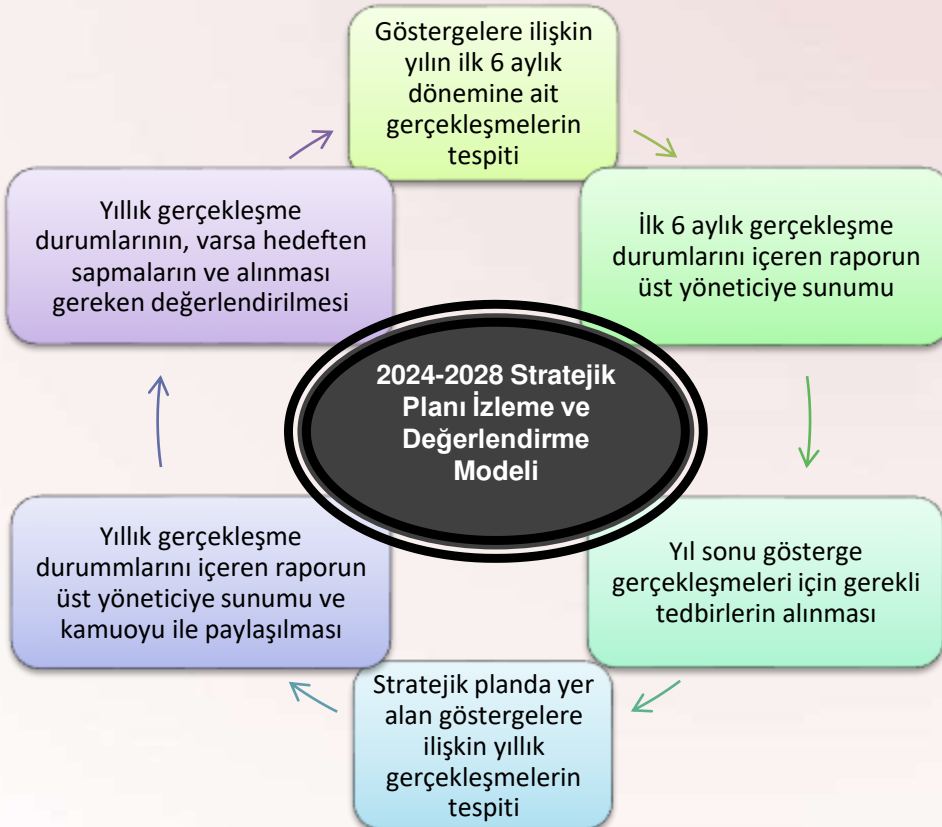
İzleme, stratejik plan uygulamasının sistematik olarak takip edilmesi ve raporlanmasıdır. Değerlendirme ise, uygulama sonuçlarının amaç ve hedeflere kıyasla ölçülmesi ve söz konusu amaç ve hedeflerin tutarlılık ve uygunluğunun analizidir.

2024-2028 Stratejik Planı İzleme ve Değerlendirme Modeli'nin çerçevesini;

1. Performans göstergeleri ve stratejiler bazında gerçekleştirme durumlarının belirlenmesi,
2. Performans göstergelerinin gerçekleştirme durumlarının hedeflerle kıyaslanması,
3. Stratejiler kapsamında yürütülen faaliyetlerin dağılımının belirlenmesi,
4. Sonuçların raporlanması ve paydaşlarla paylaşımı,
5. Hedeflerden sapmaların nedenlerinin araştırılması,
6. Alternatiflerin ve çözüm önerilerinin geliştirilmesi süreçleri oluşmaktadır.

İzleme ve Değerlendirme Modeli

Şekil 4



İzleme Değerlendirme İşleyişi

- Göstergeler ile ilgili gerçekleşme durumlarına ilişkin verilerin toplanması ve konsolide edilmesi ve Göstergelerin gerçekleşme durumları hakkında hazırlanan raporun üst yöneticiye sunulması Her yılın Temmuz ayı içerisinde yapılacaktır.
- Göstergeler ile ilgili yılsonu gerçekleşme durumlarına ilişkin verilerin toplanması ve konsolide edilmesi ile Yılsonu gerçekleşmelerinin, gösterge hedeflerinden sapmaların ve sapma nedenlerin değerlendirilerek gerekli tedbirlerin alınması İzleyen yılın Ocak ayı sonuna kadar yapılacaktır

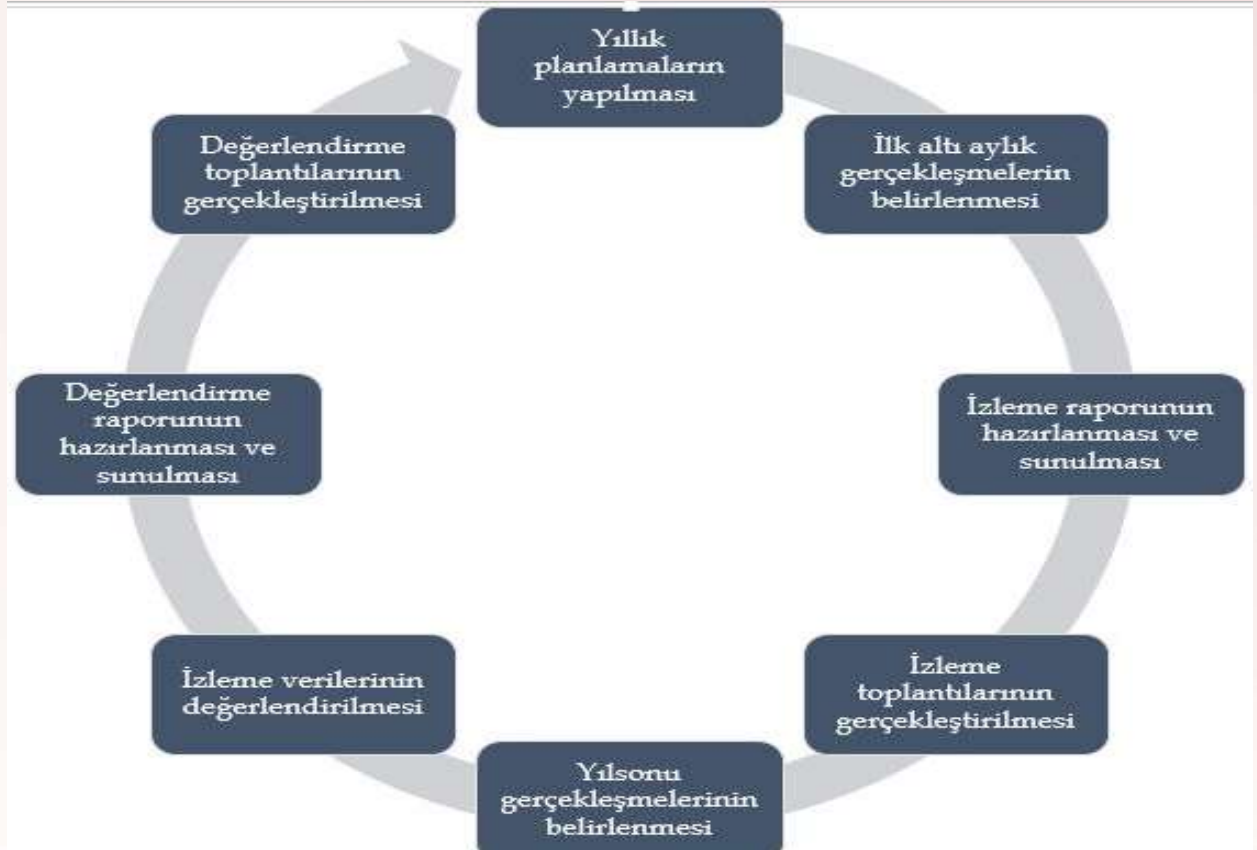
Okulumuz Stratejik Planı izleme ve değerlendirme çalışmalarında 5 yıllık Stratejik Planın izlenmesi ve 1 yıllık gelişim planının izlenmesi olarak ikili bir ayrıma gidilecektir.

Stratejik planın izlenmesinde 6 aylık dönemlerde izleme yapılacak denetim birimleri, il ve ilçe millî eğitim müdürlüğü ve Bakanlık denetim ve kontrollerine hazır halde tutulacaktır.

Yıllık planın uygulanmasında yürütme ekipleri ve eylem sorumlularıyla aylık ilerleme toplantıları yapılacaktır. Toplantıda bir önceki ayda yapılanlar ve bir sonraki ayda yapılacaklar görüşülüp karara bağlanacaktır.

İzleme ve Değerlendirme Sürecinin İşleyişi

Şekil 5



ÇUBUK KAYMAKAMLIĞI
ŞEHİT EMRE TUNCA İLKOKULU
ŞEHİT EMRE TUNCA ANAOKULU

Sayı : E-40125533-602.04.02-100504015
Konu : 2024-2028 Stratejik Planı.

17/04/2024

İlgi :

- a) 29.09.2018 tarihli ve 2008/68 sayılı Stratejik Planlama konulu genelge
- b) 17/08/2018 tarihli ve 78059895-CB001 Sayılı Cumhurbaşkanlığı yazısı
- c) Milli Eğitim Bakanlığının 2018/16 sayılı Genelgesi

ÇUBUK İLÇE MİLLÎ EĞİTİM MÜDÜRLÜĞÜNE

Kalkınma planları ve programlarında yer alan politika ve hedefler doğrultusunda, kamu kaynaklarının etkili, ekonomik ve verimli bir şekilde elde edilmesi ve kullanılmasını, hesap verilebilirliği ve saydamlığı sağlamak üzere kamu mali yönetiminin yapısını ve işleyişini, raporlanmasını ve mali kontrolü düzenlemek amacıyla çıkartılan 5018 sayılı Kamu Mali Yönetimi ve Kontrol Kanunu'nun 9 uncu maddesinde;

“Kamu idareleri; kalkınma planları, programlar, ilgili mevzuat ve benimsedikleri temel ilkeler çerçevesinde geleceğe ilişkin misyon ve vizyonlarını oluşturmak, stratejik amaçlar ve ölçülebilir hedefler saptamak, performanslarını önceden belirlenmiş olan göstergeler doğrultusunda ölçmek ve bu sürecin izleme ve değerlendirmesini yapmak amacıyla katılımcı yöntemlerle stratejik plan hazırlarlar” denilmektedir.

Cumhurbaşkanlığı tarafından belirlenen politikalar, programlar, ilgili mevzuat ve benimsedikleri temel ilkeler çerçevesinde Bakanlığımız merkez teşkilatı, il ve ilçe millî eğitim müdürlüklerimiz ile okul ve kurumlarımız 2024-2028 stratejik planlarını oluşturacaklardır. Millî Eğitim Bakanlığı 2022/21 sayılı genelgesi ve “Millî Eğitim Bakanlığı 2024-2028 Stratejik Plan Hazırlık Programı” na uygun olarak 2024-2028 stratejik planlarının hazırlanması istenmiştir. Millî Eğitim Bakanlığı 2024-2028 Stratejik Planı ile aynı süreçte ve eş zamanlı olarak merkez teşkilatı birimleri ile İl Millî Eğitim Müdürlükleri ve ilçe Milli Eğitim müdürlükleri de beş yıllık stratejik planlarını hazırlayarak uygulamaya koymuşlardır.

Bakanlığımız Stratejik Planı (2024-2028) ve İl Millî Eğitim Müdürlükleri stratejik planlarının uygulamaya girmesiyle bu planlara uyumlu olarak İlçe Millî Eğitim Müdürlükleri ve okul/kurum Müdürlüklerinin de stratejik plan hazırlamaları ilgi Genelge ile uygun görülmüştür.

Stratejik yönetim anlayışının İl, İlçe Millî Eğitim Müdürlükleri ve okul/kurumlarımıza yayılması ve bu suretle yönetim uygulamalarımızda yeni bir kültürün oluşturulması amaçlanmaktadır.

Makamlarınızca da uygun görüldüğü takdirde, 2024-2028 yıllarını kapsayan Şehit Emre Tunca İlkokulu/Anaokulu Müdürlüğü Stratejik Planı'nın uygulamaya konulmasını olurlarınıza arz ederim.

Mehmet Ali ATLI
Okul Müdürü

OLUR
17/04/2024
Alican KILIÇ
İlçe Millî Eğitim Müdürü



T.C.

ÇUBUK KAYMAKAMLIĞI
ŞEHİT EMRE TUNCA İLKOKULU
ŞEHİT EMRE TUNCA ANAOKULU



2024-2028

STRATEJİK PLAN